



Rechnung 2011

Inhaltsverzeichnis

Inhaltsverzeichnis	Seite	1	
Erläuterungen zur Rechnungslegung öffentlicher Haushalte	Seite	2	
Das Wichtigste der Jahresrechnung in Kürze	Seite	3	
Ergebnisübersicht / Gesamtrechnung	Seite	4	
Finanzierungsausweis	Seite	4	
Zusammenzug Laufende Rechnung – Funktionale Gliederung	Seite	5	
Zusammenzug Laufende Rechnung – Artengliederung	Seite	6	- 7
Laufende Rechnung – Detail	Seite	8	- 23
Zusammenzug Investitionsrechnung – Funktionale Gliederung	Seite	24	
Zusammenzug Investitionsrechnung – Artengliederung	Seite	25	
Investitionsrechnung – Details	Seite	26	- 27
Zusammenzug Bestandesrechnung	Seite	28	
Bestandesrechnung	Seite	29	- 30
Verzeichnis der Anlagen im Finanzvermögen	Seite	31	
Verzeichnis der Anlagen im Verwaltungsvermögen	Seite	31	- 33
Verzeichnis der Abschreibungen im Verwaltungsvermögen	Seite	34	- 35
Verzeichnis über Sondervorlagen u. Budgetbeschlüsse in der Investitionsrechnung	Seite	36	- 37
Verzeichnis der mittel- und langfristigen Schulden	Seite	38	
Allgemeine Bemerkungen zur Jahresrechnung / Bericht des Gemeinderates	Seite	39	- 41
Erläuterungen zu den einzelnen Konti – Laufende Rechnung	Seite	42	- 46
Erläuterungen zu den einzelnen Konti – Investitionsrechnung	Seite	47	- 48
Erläuterungen zu den einzelnen Konti – Bestandesrechnung	Seite	49	
Antrag des Gemeinderates	Seite	50	
Bericht der Rechnungsprüfungskommission	Seite	51	- 52
Genehmigung der Rechnung durch die Gemeindeversammlung	Seite	53	

Erläuterungen zur Rechnungslegung öffentlicher Haushalte

Die folgenden Erklärungen dienen zum besseren Verständnis der Gemeinderechnung. Wesentliches Merkmal der Rechnung eines öffentlichen Haushaltes – im Gegensatz zur Rechnungslegung eines Privatunternehmens – ist die Zerteilung der Verwaltungsrechnung in eine "Laufende Rechnung" und eine "Investitionsrechnung".

Laufende Rechnung

Die Laufende Rechnung ist das Pendant zur Erfolgsrechnung. Sie enthält den jährlich wiederkehrenden Aufwand und Ertrag. Bei der Budgetierung bildet die Entwicklung des Saldos (Aufwand- bzw. Ertragsüberschuss) eines der wesentlichen Elemente für die Festlegung des Steuerfusses.

Investitionsrechnung

Die Investitionsrechnung enthält diejenigen Finanzvorfälle, die das Verwaltungsvermögen verändern. Ausgaben erfolgen für den Erwerb, die Erstellung, die Verbesserung oder die Sanierung von Sachgütern des Verwaltungsvermögens. Einnahmen resultieren aus der Veräußerung von Verwaltungsvermögen oder aus Beiträgen Dritter an Ausgaben der Gemeinde (Bsp. Anwenderbeiträge). Die Nettoinvestitionen sind als Verwaltungsvermögen zu aktivieren. Sie unterliegen der Abschreibungspflicht. Die Investitionen in Anlagen des Finanzvermögens sind in der Investitionsrechnung als Information aufzuzeigen, sie werden aber mit einer Ausgleichsbuchung beim Abschluss neutralisiert.

Abschreibungen

Abschreibungen beinhalten die Entwertung des Vermögens; es findet kein Geldverkehr statt. Es ist zwischen den gesetzlich vorgeschriebenen, so genannt ordentlichen Abschreibungen zu 10 Prozent des Restbuchwertes per 1.1. sowie den so genannt zusätzlichen Abschreibungen zu unterscheiden. Mittels Abschreibung wird der Entwertung getätigter Investitionen Rechnung getragen und es wird eine angemessene Selbstfinanzierung der Gemeinde sichergestellt. Grundsätzlich gilt der genannte Abschreibungssatz von 10 Prozent, in den Spezialfinanzierungen Wasserversorgung und Abwasserbeseitigung gilt ein Satz von 8 Prozent.

Steuerfinanzierter Bereich

Dieser umfasst alle über allgemeine Steuern zu deckenden Aufgabenbereiche des Gemeindewesens: Verwaltung, Öffentliche Sicherheit, Bildung, Soziale Wohlfahrt, Verkehr u.a. Die Summe dieser Aufwands- und Ertragsposten in der Laufenden Rechnung machen das Jahresergebnis aus, welche bei einem positiven Saldo das Eigenkapital der Gemeinde erhöht bzw. bei einem negativen Saldo vermindert.

Gebührenfinanzierte Bereiche

Die so genannten Spezialfinanzierungen sind diejenigen Bereiche im Aufgabenspektrum der Gemeinde, welche zwingend nicht durch Steuern, sondern durch separate Gebühren finanziert werden müssen. Von Gesetzes wegen sind als Spezialfinanzierung die *Gemeinschaftsantennenanlage* (Funktion 320), die *Wasserversorgung* (Funktion 700), die *Abwasserbeseitigung* (Funktion 710) sowie die *Abfallbeseitigung* (Funktion 720) zu führen. Um die Querfinanzierung dieser Bereiche durch allgemeine Steuermittel zu verhindern, werden die entsprechenden Funktionen im Rahmen des Rechnungsabchlusses "neutralisiert" und ihr Saldo mit dem Kapitalkonto der jeweiligen Spezialfinanzierung verrechnet. Aufwand und Ertrag der Spezialfinanzierung sind damit gleich hoch, die Funktionen der Spezialfinanzierungen sind saldoneutral. Das Gesamtergebnis der Rechnung ist deshalb gleich dem Ergebnis des steuerfinanzierten Bereichs.

Das Wichtigste der Jahresrechnung in Kürze

Laufende Rechnung

Die Rechnung 2011 schliesst bei einem Ertrag von CHF 35'447'478.02 und einem Aufwand von CHF 25'758'857.72 mit einem Ertragsüberschuss von CHF 9'688'620.30 ab.

Gegenüber dem budgetierten Aufwandüberschuss von CHF 158'700.00 schliesst die Rechnung rund CHF 9'847'320.30 besser ab. Die Rechnung zeigt, dass fast alle Aufwandarten unter den Budgetprognosen abgeschlossen haben. Die Budgetkredite in den Aufwandarten Sachaufwand und Entschädigungen an Gemeinwesen wurden insgesamt um CHF 479'361.50 unterschritten. Die Aufwandarten Personalaufwand, Passivzinsen, Abschreibungen, Eigene Beiträge und Einlagen in Sonderfinanzierungen wurden insgesamt um CHF 9'496'579.80 überschritten. Zusätzliche Abschreibungen wurden in der Spezialfinanzierung Gemeinschaftsantennenanlage sowie u.a. in den Bereichen Gemeindeverwaltung, Gemeindestrassen/Werkhof, Friedhof und Bestattung sowie Raumplanung vorgenommen. Erfreulich entwickelten sich auf der Ertragsseite auch die Beiträge im Bereiche der Steuererträge. Der Steuerertrag schliesst mit CHF 12'368'744.80 markant über den Erwartungen. Gegenüber dem Vorjahr erhöhten sich die Steuererträge um CHF 714'744.80. Details entnehmen Sie bitte aus den allgemeinen Bemerkungen zur Jahresrechnung bzw. aus dem Bericht des Gemeinderates oder aus den Erläuterungen zur Laufenden Rechnung.

Spezialfinanzierungen

Die Spezialfinanzierung **Gemeinschaftsantenne** schliesst mit einem Ertragsüberschuss in der Höhe von CHF 866.65 ab. Es konnten wegen den erhalte-

nen Benutzungsgebühren zusätzliche, nicht budgetierte Abschreibungen von CHF 19'000.00 getätigt werden.

Die Spezialfinanzierung **Wasserversorgung** zeigt einen Ertragsüberschuss von CHF 154'327.10 und schliesst somit um CHF 25'927.10 besser ab als budgetiert. Gründe dafür sind Minderaufwendungen bei den Auslagen für Energiekosten.

Die Spezialfinanzierung **Abwasserbeseitigung** zeigt aufgrund eines reduzierten Grundpreises für Abwasserableitungen einen markanten Mehrertrag von CHF 405'093.85. Im Budget wurde mit einem Ertragsüberschuss in der Höhe von CHF 46'100.00 gerechnet.

Die Spezialfinanzierung **Abfallbeseitigung** schliesst mit einem Ertragsüberschuss von CHF 24'364.62 ab. Sie weist somit einen um CHF 14'314.62 besseren Abschluss vor als budgetiert.

Investitionsrechnung

Die Investitionsrechnung zeigt Ausgaben von CHF 15'928'711.32 und Einnahmen von CHF 16'337'577.25. Durch den Verkauf der Sekundarschulbauten an den Kanton wurden mehr flüssige Mittel eingenommen als für Investitionen ausgegeben. Diese Art von Mittelzugang wird Desinvestition genannt. Unsere Netto-Desinvestition 2011 beträgt CHF 408'865.93.

Finanzierung

Die Rechnung zeigt einen Finanzierungsüberschuss von CHF 11'630'884.00 und ist somit um CHF 12'908'534.00 besser als geplant. Dies ist hauptsächlich auf den Erlös aus dem Verkauf der Sekundarschulbauten an den Kanton Basel-Landschaft über rund CHF 12,6 Mio. zurückzuführen. Die Jahresergebnisse der einzelnen Spezialfinanzierungen wurden hierbei nicht berücksichtigt.

Das Ergebnis der Laufenden Rechnung wurde im Vergleich zum Voranschlag durch folgende Positionen beeinflusst:

	Mehraufwand Minderertrag	Minderaufwand Mehrertrag
3 Aufwand		
30 Personalaufwand	12'539.42	
31 Sachaufwand		168'078.45
32 Passivzinsen	1'710.25	
33 Abschreibungen	529'902.42	
35 Entschädigungen an Gemeinwesen		311'283.05
36 Eigene Beiträge	402'833.91	
38 Einlagen in Sonderfinanzierungen	2'881'102.22	
4 Ertrag		
40 Steuereinnahmen		714'744.80
41 Regalien		68'604.00
42 Vermögenserträge		11'567'865.39
43 Entgelte		754'003.44
44 Beiträge ohne Zweckbindung		4'970.65
45 Rückerstattungen Gemeinwesen	33'340.50	
46 Beiträge für eigene Rechnung		119'199.24
48 Entnahmen aus Sonderfinanzierungen	158'700.00	
Total	4'020'128.72	13'708'749.02
Saldo der Verbesserung	9'688'620.30	

Gesamtrechnung

Einwohnergemeinde Frenkendorf

	Rechnung 2010		Voranschlag 2011		Rechnung 2011	
	Aufwand	Ertrag	Aufwand	Ertrag	Aufwand	Ertrag
Abschluss der Laufenden Rechnung						
Total Aufwand	22'576'557.93		22'413'300.00		25'758'857.72	
Total Ertrag		23'360'514.93		22'254'600.00		35'447'478.02
Ertragsüberschuss	783'957.00				9'688'620.30	
Aufwandüberschuss				158'700.00		
Total	23'360'514.93	23'360'514.93	22'413'300.00	22'413'300.00	35'447'478.02	35'447'478.02
Abschluss der Investitionsrechnung						
a) Nettoinvestitionen						
Total aktivierte Ausgaben	2'399'165.15		3'524'000.00		15'928'711.32	
Total passivierte Einnahmen		863'329.10		986'000.00		16'337'577.25
Nettoinvestitionen ³⁾		1'535'836.05		2'538'000.00	408'865.93	
Total	2'399'165.15	2'399'165.15	3'524'000.00	3'524'000.00	16'337'577.25	16'337'577.25
b) Finanzierung						
Übernahme Nettoinvestitionen	1'535'836.05		2'538'000.00			408'865.93
Ordentliche Abschreibungen VV		1'007'838.05		1'215'300.00		979'367.35
Zusätzliche Abschreibungen VV		12'000.00				554'030.42
Ertragsüberschuss der LR		783'957.00				9'688'620.30
Aufwandüberschuss der LR			158'700.00			
Finanzierungsüberschuss	826'673.52				11'630'884.00	
Finanzierungsfehlbetrag				1'277'650.00		
Total	2'362'509.57	2'362'509.57	2'696'700.00	2'696'700.00	11'630'884.00	11'630'884.00
c) Kapitalveränderung						
Übernahme des Finanzierungsüberschusses		826'673.52				11'630'884.00
Übernahme des Finanzierungsfehlbetrages			1'277'650.00			
Aktivierung der Investitionsausgaben		2'399'165.15		3'524'000.00		15'928'711.32
Passivierung der Investitionseinnahmen	863'329.10		986'000.00		16'337'577.25	
Passivierungen	1'019'838.05		1'215'300.00		948'745.55	
Einlagen in Spezialfinanzierungen	558'714.52		203'750.00		584'652.22	
Entnahmen aus Spezialfinanzierungen		0.00		0.00		0.00
Zunahme des Eigenkapitals	783'957.00				9'688'620.30	
Abnahme des Eigenkapitals				158'700.00		
Total	3'225'838.67	3'225'838.67	3'682'700.00	3'682'700.00	27'559'595.32	27'559'595.32

3) Anmerkung: Falls negativ = Einnahmenüberschuss der Investitionsrechnung

Finanzierungsausweis			
Mittelverwendung		Mittelherkunft	
		Finanzierungsüberschuss	10'453'023.30
Zunahme		Abnahme	
100 Flüssige Mittel	12'801'336.47	102 Anlagen	227'232.05
101 Guthaben	2'976'964.15		
104 Transitorische Aktiven	7'837.05		
Abnahme		Zunahme	
205 Transitorische Passiven	21'069.45	200 Laufende Verpflichtungen	1'050'238.85
		204 Rückstellungen	103'000.00
		280 Verpflichtungen Spezialfinanzierung	1'412'512.92
		281 Fonds	341'200.00
		282 Vorfinanzierungen	2'220'000.00
Total	15'807'207.12	Total	15'807'207.12

Laufende Rechnung

Einwohnergemeinde Frenkendorf

Zusammenzug

Konto	Laufende Rechnung Funktionale Gliederung	Rechnung 2010		Voranschlag 2011		Rechnung 2011	
		Ausgaben	Einnahmen	Ausgaben	Einnahmen	Ausgaben	Einnahmen
0	ALLGEMEINE VERWALTUNG Netto Aufwand	2'820'007.90	376'440.74	2'851'900.00	360'550.00	3'242'145.29	426'438.60
			2'443'567.16		2'491'350.00		2'815'706.69
1	OEFFENTLICHE SICHERHEIT Netto Aufwand	535'255.18	434'227.14	553'470.00	326'000.00	663'207.87	472'764.42
			101'028.04		227'470.00		190'443.45
2	BILDUNG Netto Aufwand	7'764'270.10	2'060'182.15	7'615'630.00	1'566'200.00	9'177'031.74	1'507'913.39
			5'704'087.95		6'049'430.00		7'669'118.35
3	KULTUR UND FREIZEIT Netto Aufwand	845'738.89	206'562.20	859'860.00	221'100.00	773'536.35	263'654.45
			639'176.69		638'760.00		509'881.90
4	GESUNDHEIT Netto Aufwand	387'427.30		460'800.00		457'514.05	
			387'427.30		460'800.00		457'514.05
5	SOZIALE WOHLFAHRT Netto Aufwand	5'269'085.00	1'576'383.40	4'985'440.00	1'376'000.00	5'748'527.57	1'931'708.75
			3'692'701.60		3'609'440.00		3'816'818.82
6	VERKEHR Netto Aufwand	1'503'807.38	260'942.20	1'537'500.00	295'700.00	1'675'226.00	294'728.00
			1'242'865.18		1'241'800.00		1'380'498.00
7	UMWELT UND RAUMPLANUNG Netto Aufwand	2'621'269.02	2'401'425.52	2'640'550.00	2'394'150.00	2'922'600.00	2'416'395.87
			219'843.50		246'400.00		506'204.13
8	VOLKSWIRTSCHAFT Netto Aufwand Netto Ertrag	78'582.95	72'173.95	86'500.00	28'200.00	77'124.80	101'884.65
			6'409.00		58'300.00		
						24'759.85	
9	FINANZEN UND STEUERN Netto Ertrag	751'114.21	15'972'177.63	821'650.00	15'686'700.00	1'021'944.05	28'031'989.89
		15'221'063.42		14'865'050.00		27'010'045.84	
	Total	22'576'557.93	23'360'514.93	22'413'300.00	22'254'600.00	25'758'857.72	35'447'478.02
	Aufwandüberschuss				158'700.00		
	Ertragsüberschuss	783'957.00				9'688'620.30	
	Gesamttotal	23'360'514.93	23'360'514.93	22'413'300.00	22'413'300.00	35'447'478.02	35'447'478.02

Laufende Rechnung

Einwohnergemeinde Frenkendorf

Konto	Laufende Rechnung Artengliederung LR	Rechnung 2010		Voranschlag 2011		Rechnung 2011	
		Ausgaben	Einnahmen	Ausgaben	Einnahmen	Ausgaben	Einnahmen
3	AUFWAND	22'576'557.93		22'413'300.00		25'758'857.72	
30	Personalaufwand	9'386'669.95		9'512'220.00		9'524'759.42	
300	Behörden und Kommissionen	282'009.60		301'300.00		286'008.00	
301	Löhne Verwaltung u. Betrieb	3'404'637.35		3'508'800.00		3'449'784.60	
302	Löhne Lehrpersonal	4'113'968.50		4'217'100.00		4'172'182.45	
305	Sozialversicherungsbeiträge	1'415'702.55		1'369'400.00		1'293'920.35	
306	Dienstkleider, Uniformen	10'024.40		9'900.00		8'703.37	
307	Rentenleistungen	22'407.00				221'886.65	
308	Temporäre Arbeitskräfte	8'707.50		10'000.00			
309	Uebrigter Personalaufwand	129'213.05		95'720.00		92'274.00	
31	Sachaufwand	3'414'482.35		3'632'980.00		3'453'296.55	
310	Büro- und Schulmaterial	242'281.19		268'600.00		248'354.86	
311	Mobilien, Maschinen, Fahrzeuge	244'239.94		220'200.00		175'436.97	
312	Wasser, Energie, Heizmaterial	602'555.60		708'160.00		550'019.05	
313	Verbrauchsmaterialien	188'699.77		189'600.00		173'057.19	
314	Baulicher Unterhalt	981'592.51		1'106'500.00		1'069'808.25	
315	Uebrigter Unterhalt	173'679.81		138'190.00		194'822.24	
316	Mieten, Pachten, Gebühren	55'530.42		51'200.00		57'081.66	
317	Spesenentschädigungen	36'350.45		40'410.00		31'588.30	
318	Dienstleistungen, Honorare	843'050.76		860'820.00		895'638.33	
319	Uebrigter Sachaufwand	46'501.90		49'300.00		57'489.70	
32	Passivzinsen	274'592.36		297'900.00		299'610.25	
320	Laufende kurzfristige Schulden	49.11				1.45	
321	Zinsen auf Steuern	38'127.80		55'000.00		56'758.80	
322	Mittel- u. langfrist. Schulden	236'415.45		242'900.00		242'850.00	
33	Abschreibungen	1'335'832.55		1'430'300.00		1'960'202.42	
330	Abschreibungen Finanzvermögen	314'000.00		90'000.00		227'232.05	
331	Ordentliche Abschreibungen VV	1'007'838.05		1'215'300.00		979'367.35	
332	Zusätzliche Abschreibungen VV	12'000.00				554'030.42	
334	Steuerabschreibungen	1'994.50		125'000.00		199'572.60	
35	Entschädigungen an Gemeinwesen	1'142'800.00		1'204'800.00		905'121.95	
351	Kanton	851'138.10		897'000.00		641'050.55	
352	Gemeinden und Zweckverbände	291'661.90		307'800.00		264'071.40	
36	Eigene Beiträge	5'852'901.00		5'796'100.00		6'198'933.91	
361	Kanton	1'277'107.00		1'197'400.00		1'162'188.00	
362	Gemeinden	466'000.40		539'000.00		504'210.05	
364	Gemischtwirtsch. Unternehmen	72'200.00		52'500.00		52'200.00	
365	Private Institutionen	698'125.65		736'200.00		761'931.50	
366	Private Haushalte	3'324'817.95		3'266'000.00		3'703'804.36	
369	Uebrige Beiträge	14'650.00		5'000.00		14'600.00	
38	Einlagen in Spezialfinanzierungen	927'064.52		264'750.00		3'145'852.22	
380	Einlagen in Spezialfinanzierungen	558'714.52		203'750.00		584'652.22	
381	Einlagen in Fonds	68'350.00		61'000.00		341'200.00	
382	Einlagen in Vorfinanzierungen	300'000.00				2'220'000.00	
39	Interne Verrechnungen	242'215.20		274'250.00		271'081.00	
390	Verrechneter Personalaufwand	206'915.00		224'200.00		227'930.00	
392	Verrechneter Kapitaldienst	35'300.20		50'050.00		43'151.00	

Laufende Rechnung

Einwohnergemeinde Frenkendorf

Konto	Laufende Rechnung Artengliederung LR	Rechnung 2010		Voranschlag 2011		Rechnung 2011	
		Ausgaben	Einnahmen	Ausgaben	Einnahmen	Ausgaben	Einnahmen
4	ERTRAG		23'360'514.93		22'413'300.00		35'447'478.02
40	Steuern		11'868'577.90		11'654'000.00		12'368'744.80
400	Einkommens- u. Vermögenssteuern		10'934'580.85		11'084'000.00		11'527'875.40
401	Ertragssteuern		463'312.50		420'000.00		511'162.95
402	Kapitalsteuern		470'684.55		150'000.00		329'706.45
41	Regalien und Konzessionen		71'840.00		35'000.00		103'604.00
410	Regalien und Konzessionen		71'840.00		35'000.00		103'604.00
42	Vermögenserträge		1'164'513.03		918'100.00		12'463'873.79
421	Verzugszinsen auf Steuern		92'071.15		90'000.00		96'850.85
422	Kapitalerträge Finanzvermögen		32'674.68		40'400.00		34'360.14
423	Liegenschaftserträge FV		358'517.90		341'500.00		314'243.45
424	Buchgewinne auf Anlagen FV						11'514'176.00
427	Liegenschaften VV		681'249.30		446'200.00		504'243.35
43	Entgelte		4'049'338.60		3'749'050.00		4'503'053.44
430	Ersatzabgaben		197'589.62		180'000.00		326'871.00
431	Gebühren für Amtshandlungen		41'343.64		53'500.00		157'542.20
434	Gebühren, Dienstleistungen		2'637'356.39		2'575'300.00		2'507'535.65
435	Verkäufe		1'044.00		1'150.00		230.00
436	Rückerstattungen		1'144'895.62		930'100.00		1'503'742.32
437	Bussen		6'924.33		8'200.00		6'016.67
438	Eigenleistungen für Investitionen		20'185.00				
439	Uebrige Entgelte				800.00		1'115.60
44	Beiträge ohne Zweckbindung		2'568'970.95		2'500'000.00		2'504'970.65
441	Finanzausgleich		2'559'517.00		2'500'000.00		2'501'050.00
449	Übrige Beiträge		9'453.95				3'920.65
45	Rückerstattungen Gemeinwesen		1'108'016.30		1'421'700.00		1'410'451.10
451	Kanton		702'618.25		923'100.00		969'493.70
452	Gemeinden		357'358.50		447'400.00		389'757.05
453	Zweckverbände		48'039.55		51'200.00		51'200.35
46	Beiträge für eigene Rechnung		2'249'934.35		1'702'500.00		1'821'699.24
461	Kantone		2'234'934.35		1'687'500.00		1'806'699.24
462	Gemeinden		15'000.00		15'000.00		15'000.00
48	Entnahmen Spezialfinanzierungen		37'108.60				
481	Entnahmen aus Fonds		37'108.60				
49	Interne Verrechnungen		242'215.20		274'250.00		271'081.00
490	Verrechneter Personalaufwand		206'915.00		224'200.00		227'930.00
492	Verrechneter Kapitaldienst		35'300.20		50'050.00		43'151.00
	Total	22'576'557.93	23'360'514.93	22'413'300.00	22'254'600.00	25'758'857.72	35'447'478.02
	Netto Aufwand				158'700.00		
	Netto Ertrag	783'957.00				9'688'620.30	
	Gesamttotal	23'360'514.93	23'360'514.93	22'413'300.00	22'413'300.00	35'447'478.02	35'447'478.02

Laufende Rechnung

Einwohnergemeinde Frenkendorf

Konto	Laufende Rechnung Funktionale Gliederung LR	Rechnung 2010		Voranschlag 2011		Rechnung 2011	
		Ausgaben	Einnahmen	Ausgaben	Einnahmen	Ausgaben	Einnahmen
0	ALLGEMEINE VERWALTUNG	2'820'007.90	376'440.74	2'851'900.00	360'550.00	3'242'145.29	426'438.60
01	LEGISLATIVE UND EXECUTIVE	306'498.38	3'107.20	331'000.00	1'000.00	334'722.59	4'065.75
011	Gemeindeversammlung	43'374.53		67'100.00		69'311.64	
011.300.00 *	Behörden und Kommissionen	27'383.90		35'400.00		28'364.15	
011.305.00	Sozialversicherungsbeiträge	674.40		300.00		297.50	
011.310.00	Büromaterial, Drucksachen	5'914.20		13'800.00		16'794.95	
011.315.00	Uebrigter Unterhalt	589.40		600.00		1'134.40	
011.318.00	Dienstleistungen, Honorare	6'009.53		13'000.00		17'510.39	
011.319.00	Uebrigter Sachaufwand	2'803.10		4'000.00		5'210.25	
012	Gemeinderat, Kommissionen	263'123.85	3'107.20	263'900.00	1'000.00	265'410.95	4'065.75
012.300.00	Behörden und Kommissionen	217'345.90		221'400.00		219'437.75	
012.305.00	Sozialversicherungsbeiträge	20'267.30		17'500.00		18'366.35	
012.309.00	Uebrigter Personalaufwand	4'029.40		4'000.00		2'910.10	
012.310.00	Büromaterial, Drucksachen	700.00		2'000.00			
012.319.00	Uebrigter Sachaufwand	20'781.25		19'000.00		24'696.75	
012.436.00	Rückerstattungen		3'107.20		1'000.00		4'065.75
02	ALLGEMEINE VERWALTUNG	2'456'102.52	373'333.54	2'484'900.00	359'550.00	2'499'536.05	422'372.85
020	Gemeindeverwaltung	2'456'102.52	373'333.54	2'484'900.00	359'550.00	2'499'536.05	422'372.85
020.301.00	Löhne Verwaltung	1'490'286.75		1'529'300.00		1'493'467.90	
020.305.00	Sozialversicherungsbeiträge	298'415.68		267'600.00		260'952.65	
020.308.00	Löhne temporäre Arbeitskräfte	8'707.50		10'000.00			
020.309.00	Uebrigter Personalaufwand	44'814.85		42'900.00		43'852.55	
020.310.00 *	Büromaterial, Drucksachen	102'351.87		107'000.00		95'122.97	
020.311.00	Mobilen, Maschinen, Fahrzeuge	27'401.19		17'400.00		18'223.45	
020.312.00 *	Wasser, Energie, Heizmaterialien	50'769.35		70'000.00		46'322.30	
020.313.00	Verbrauchsmaterialien	2'187.50		5'000.00		3'952.65	
020.314.00	Baulicher Unterhalt	11'283.90		12'000.00		12'194.65	
020.315.00 *	Unterhalt Mobiliar, Maschinen	83'261.55		75'200.00		83'699.53	
020.316.00	Mieten, Pachten, Gebühren	25'185.87		22'000.00		25'784.80	
020.317.00	Spesenentschädigungen	4'786.35		7'000.00		3'752.35	
020.318.00 *	Dienstleistungen, Honorare	114'325.27		125'500.00		105'022.86	
020.319.00	Uebrigter Sachaufwand	1'442.95		1'600.00		1'198.75	
020.331.00	Ordentliche Abschreibungen VV	190'881.94		192'400.00		173'000.00	
020.332.00 *	Zusätzliche Abschreibungen VV					132'988.64	
020.431.00 *	Gebühren für Amtshandlungen		28'848.34		32'000.00		76'371.90
020.434.00	Gebühren, Dienstleistungen		13'454.00		12'400.00		13'443.55
020.435.00	Verkäufe				150.00		80.00
020.436.00 *	Rückerstattungen		52'050.85		39'000.00		50'529.55
020.437.00	Bussen		1'791.00		1'200.00		1'570.00
020.438.00	Eigenleistungen für Investitionen		19'109.00				
020.451.00	Rückerstattungen von Kanton		105'120.00		105'300.00		110'933.10
020.453.00	Rückerstattungen Zweckverbände		48'039.55		51'200.00		51'200.35
020.461.00	Beiträge von Kanton		6'020.80		6'000.00		5'944.40
020.490.00	Verrechneter Personalaufwand		98'900.00		112'300.00		112'300.00
03	LEISTUNGEN FÜR PENSIONIERTE	57'407.00		36'000.00		407'886.65	
030	Leistungen für Pensionierte	57'407.00		36'000.00		407'886.65	
030.307.00 *	Rentenleistungen	22'407.00				221'886.65	
030.381.00 *	Einlagen in Fonds	35'000.00		36'000.00		186'000.00	

Laufende Rechnung

Einwohnergemeinde Frenkendorf

Konto	Laufende Rechnung Funktionale Gliederung LR	Rechnung 2010		Voranschlag 2011		Rechnung 2011	
		Ausgaben	Einnahmen	Ausgaben	Einnahmen	Ausgaben	Einnahmen
1	OEFFENTLICHE SICHERHEIT	535'255.18	434'227.14	553'470.00	326'000.00	663'207.87	472'764.42
10	Rechtsaufsicht	106'018.93	33'643.44	95'300.00	16'000.00	124'286.30	42'116.70
100	Grundbuchamt, Mass und Gewicht	21'246.55	1'185.94	13'700.00		4'375.32	
100.318.00	Dienstleistungen, Honorare	2'153.95				715.80	
100.331.00 *	Ordentliche Abschreibungen VV	19'092.60		13'700.00		3'000.00	
100.332.00	Zusätzliche Abschreibungen VV					659.52	
100.434.00	Gebühren, Dienstleistungen		1'185.94				
101	Uebrigte Rechtspflege	84'772.38	32'457.50	81'600.00	16'000.00	119'910.98	42'116.70
101.301.00	Löhne Vormundschaftswesen	46'763.35		47'200.00		48'096.15	
101.305.00	Sozialversicherungsbeiträge	5'478.83		8'100.00		8'406.78	
101.309.00	Uebriger Personalaufwand	2'487.40		1'000.00		651.00	
101.318.00 *	Dienstleistungen, Honorare	8'776.05		10'000.00		31'678.75	
101.319.00	Uebriger Sachaufwand	237.00		300.00		762.50	
101.351.00	Entschädigungen an Kanton	21'029.75		15'000.00		17'544.00	
101.365.00 *	Beiträge an private Institutionen Treuhandschaften					12'771.80	
101.410.00	Regalien und Konzessionen		9'120.00		8'000.00		6'840.00
101.431.00 *	Gebühren für Amtshandlungen		2'857.50		3'000.00		21'979.90
101.434.00	Gebühren, Dienstleistungen				5'000.00		
101.436.00 *	Rückerstattungen		20'480.00				13'296.80
11	POLIZEI	77'202.60	8'766.88	77'920.00	8'000.00	82'573.67	5'216.67
113	Gemeindepolizei	77'202.60	8'766.88	77'920.00	8'000.00	82'573.67	5'216.67
113.301.00	Löhne Gemeindepolizei	57'606.95		56'800.00		60'420.00	
113.305.00	Sozialversicherungsbeiträge	9'788.65		9'600.00		11'550.60	
113.306.00	Dienstkleider, Ausrüstung	2'131.30		3'000.00		1'712.82	
113.309.00	Uebriger Personalaufwand	1'385.95		1'320.00		1'206.75	
113.313.00	Verbrauchsmaterialien	2'112.70		2'300.00		2'411.00	
113.315.00	Uebriger Unterhalt	1'378.85		1'000.00		1'836.10	
113.318.00	Dienstleistungen, Honorare	2'798.20		3'900.00		3'436.40	
113.431.00	Gebühren für Amtshandlungen		400.00		500.00		560.00
113.436.00	Rückerstattungen		3'233.55		500.00		210.00
113.437.00 *	Bussen Gemeindepolizei		5'133.33		7'000.00		4'446.67
14	FEUERWEHR	136'013.40	164'159.62	157'850.00	155'000.00	130'001.95	194'218.30
140	Feuerwehr	136'013.40	164'159.62	157'850.00	155'000.00	130'001.95	194'218.30
140.312.00 *	Wasser,Energie,Heizmaterialien	2'773.20		4'500.00		772.20	
140.314.00 *	Baulicher Unterhalt	631.40		5'000.00			
140.318.00	Dienstleistungen, Honorare	125.15		150.00		125.15	
140.331.00	Ordentliche Abschreibungen VV	6'810.30		4'400.00		10'600.00	
140.332.00	Zusätzliche Abschreibungen VV					414.60	
140.352.00 *	Entschädigungen an Gemeinden	125'673.35		143'800.00		118'090.00	
140.430.00 *	Feuerwehersatzabgaben		164'159.62		155'000.00		171'671.00
140.436.00 *	Rückerstattungen						22'547.30
15	MILITAER	56'173.80	157'198.60	83'500.00	122'000.00	74'733.10	76'012.75
150	Militär	37'634.55	157'198.60	63'500.00	122'000.00	50'583.50	76'012.75
150.311.00 *	Mobilen, Maschinen, Fahrzeuge	14'437.90		32'500.00		25'666.00	
150.312.00 *	Wasser,Energie,Heizmaterialien	3'156.15		4'000.00		1'225.15	
150.313.00	Verbrauchsmaterialien	819.35		2'000.00		194.65	
150.314.00	Baulicher Unterhalt	15'787.70		21'000.00		20'520.05	
150.318.00	Dienstleistungen, Honorare	3'433.45		4'000.00		2'977.65	
150.434.00 *	Gebühren, Dienstleistungen		155'765.60		121'000.00		75'776.20
150.436.00	Rückerstattungen		1'433.00		1'000.00		236.55
151	Schlesswesen	18'539.25		20'000.00		24'149.60	
151.352.00	Entschädigungen an Gemeinwesen Schiessanlage Sichern	18'539.25		20'000.00		24'149.60	

Laufende Rechnung

Einwohnergemeinde Frenkendorf

Konto	Laufende Rechnung Funktionale Gliederung LR	Rechnung 2010		Voranschlag 2011		Rechnung 2011	
		Ausgaben	Einnahmen	Ausgaben	Einnahmen	Ausgaben	Einnahmen
16	ZIVILE SICHERHEIT	159'846.45	70'458.60	138'900.00	25'000.00	251'612.85	155'200.00
160	Zivilschutz	113'267.20	70'458.60	118'200.00	25'000.00	239'823.45	155'200.00
160.313.00	Verbrauchsmaterialien	187.20					
160.314.00	Baulicher Unterhalt	24.90		1'000.00			
160.318.00	Dienstleistungen, Honorare	339.30					
160.352.00	Entschädigungen an Gemeinden	79'365.80		92'200.00		84'623.45	
160.381.00 *	Einlagen in Fonds Schutzräume	33'350.00		25'000.00		155'200.00	
160.430.00 *	Ersatzabgaben ZS-Bauten		33'350.00		25'000.00		155'200.00
160.481.00	Entnahmen aus Fonds Ersatzbeiträge		37'108.60				
161	Uebrige zivile Sicherheit	46'579.25		20'700.00		11'789.40	
161.352.00 *	Beiträge an RFS Altenberg	46'579.25		20'700.00		11'789.40	

Laufende Rechnung

Einwohnergemeinde Frenkendorf

Konto	Laufende Rechnung Funktionale Gliederung LR	Rechnung 2010		Voranschlag 2011		Rechnung 2011	
		Ausgaben	Einnahmen	Ausgaben	Einnahmen	Ausgaben	Einnahmen
2	BILDUNG	7'764'270.10	2'060'182.15	7'615'630.00	1'566'200.00	9'177'031.74	1'507'913.39
20	KINDERGARTEN	942'764.16	2'612.70	982'150.00		935'043.91	1'000.00
200	Kindergarten	942'764.16	2'612.70	982'150.00		935'043.91	1'000.00
200.302.00	Löhne Lehrpersonal	768'164.95		782'700.00		769'465.65	
200.305.00	Sozialversicherungsbeiträge	137'107.10		158'900.00		128'457.80	
200.309.00	Uebrigere Personalaufwand	4'225.00		3'950.00		2'163.50	
200.310.00	Büro- u. Schulmaterialien	20'481.85		23'300.00		22'719.36	
200.311.00	Möbilen, Maschinen, Fahrzeuge	3'229.95				1'050.00	
200.313.00	Verbrauchsmaterialien					500.00	
200.315.00	Uebrigere Unterhalt			500.00			
200.316.00	Mieten, Pachten, Benützungsgebühren	1'078.15		1'100.00		1'167.55	
200.317.00	Spesenentschädigungen	2'115.40		2'400.00		2'302.35	
200.318.00	Dienstleistungen, Honorare	6'361.76		3'500.00		4'057.70	
200.352.00	Entschädigungen an Gemeinden			5'800.00		3'160.00	
200.436.00	Rückerstattungen		1'612.70				
200.452.00	Rückerstattungen von Gemeinden		1'000.00				1'000.00
21	PRIMARSCHULE	4'107'846.64	380'322.90	4'192'830.00	451'800.00	4'107'826.83	399'905.19
210	Primarschule	3'129'879.29	21'440.00	3'168'150.00	16'300.00	3'082'235.02	36'283.25
210.300.00	Behörden und Kommissionen	18'090.40		20'000.00		19'625.85	
210.301.00	Löhne Schulsekretariat	44'643.20		44'900.00		44'845.35	
210.302.00	Löhne Lehrpersonal	2'431'763.85		2'478'600.00		2'416'431.65	
210.305.00	Sozialversicherungsbeiträge	443'738.67		438'000.00		421'338.35	
210.309.00	Uebrigere Personalaufwand	13'604.85		14'000.00		16'524.10	
210.310.01	Büro- u. Schulmaterialien	87'243.67		91'400.00		86'549.37	
210.311.01	Möbilen, Maschinen, Fahrzeuge	11'060.90		5'400.00		7'333.55	
210.313.00	Verbrauchsmaterialien	19.40				10.80	
210.315.00	Uebrigere Unterhalt	2'433.15		4'750.00		4'193.40	
210.316.00	Mieten, Pachten, Gebühren	10'234.35		9'950.00		9'466.20	
210.317.00	Spesenentschädigungen	20'030.45		23'350.00		18'944.95	
210.318.00	Dienstleistungen, Honorare	5'386.40		6'900.00		6'031.45	
210.352.00	Entschädigungen an Gemeinden	11'120.00		8'200.00		11'240.00	
210.365.00 *	Beiträge an private Institut.	20'960.00		22'700.00		10'500.00	
210.369.00 *	Übrige Beiträge	9'550.00				9'200.00	
210.427.00	Liegenschaftserträge VV						2'100.00
210.436.00	Rückerstattungen		17'380.00		5'000.00		9'183.25
210.452.00 *	Rückerstattungen von Gemeinden		4'060.00		11'300.00		25'000.00
212	Kleinklassen	978'067.35	358'882.90	1'024'680.00	435'500.00	1'025'591.81	363'621.94
212.300.00	Kreisschulrat			500.00		515.50	
212.302.00	Löhne Lehrpersonal	803'980.95		832'000.00		844'251.35	
212.305.00	Sozialversicherungsbeiträge	148'432.25		159'800.00		148'253.60	
212.309.00	Uebrigere Personalaufwand Frenkendorf	1'083.00		1'850.00		1'980.20	
212.310.00	Büro- u. Schulmaterialien Frenkendorf	18'040.90		22'800.00		23'043.91	
212.311.00	Möbilen, Maschinen, Fahrzeuge	379.40		900.00		556.70	
212.317.00	Spesenentschädigungen Frenkendorf	4'296.85		4'860.00		4'516.10	
212.318.00	Dienstleistungen, Honorare Frenkendorf	1'854.00		1'970.00		2'474.45	
212.436.00	Rückerstattungen		7'700.00		1'000.00		
212.452.00 *	Rückerstattungen von Gemeinden		351'182.90		434'500.00		363'070.35
212.461.00	Beiträge von Kanton						551.59
24	SCHULLIEGENSCHAFTEN	2'253'738.60	1'658'066.55	1'910'050.00	1'094'900.00	3'602'579.70	1'083'603.65
240	Liegenschaften Kindergarten	136'360.88		152'750.00		139'922.10	94.60
240.301.00	Löhne Abwarte, Reinigung	57'461.30		56'100.00		54'042.04	
240.305.00	Sozialversicherungsbeiträge	8'617.73		9'500.00		4'368.83	
240.311.00	Möbilen, Maschinen, Fahrzeuge	2'150.45		9'000.00		7'192.85	
240.312.00 *	Wasser, Energie, Heizmaterialien	17'298.45		15'000.00		19'462.70	
240.313.00	Verbrauchsmaterialien	2'300.00		2'500.00		2'000.00	
240.314.00	Baulicher Unterhalt	12'382.50		27'000.00		22'574.38	
240.316.00	Mieten, Pachten	322.00		350.00		323.80	
240.318.00	Dienstleistungen, Honorare	4'015.35		3'700.00		2'943.40	
240.331.00	Ordentliche Abschreibungen VV	31'813.10		29'600.00		27'014.10	
240.436.00	Rückerstattungen						94.60

Laufende Rechnung

Einwohnergemeinde Frenkendorf

Konto	Laufende Rechnung Funktionale Gliederung LR	Rechnung 2010		Voranschlag 2011		Rechnung 2011	
		Ausgaben	Einnahmen	Ausgaben	Einnahmen	Ausgaben	Einnahmen
241	Liegenschaften Primarschule	897'560.92	188'624.35	908'900.00	164'900.00	2'756'183.20	172'365.70
241.301.00	Löhne Abwarte, Reinigung	213'357.75		213'400.00		217'815.85	
241.305.00	Sozialversicherungsbeiträge	30'048.36		30'800.00		25'275.05	
241.306.00	Dienstkleider	891.90		400.00		196.60	
241.309.00	Uebrigcr Personalaufwand	4'375.20		2'000.00		5'890.80	
241.311.00	Mobilen, Maschinen, Fahrzeuge	45'519.50		50'000.00		47'795.97	
241.312.00 *	Wasser,Energie,Heizmaterialien	76'587.30		93'000.00		83'534.05	
241.313.00	Verbrauchsmaterialien	16'393.60		19'000.00		17'128.04	
241.314.00 *	Baulicher Unterhalt	184'415.91		161'000.00		136'618.37	
241.316.00	Mieten, Pachten, Gebühren					1'659.42	
241.318.00	Dienstleistungen, Honorare	21'431.00		21'000.00		22'527.75	
241.331.00	Ordentliche Abschreibungen VV	304'540.40		318'300.00		276'900.00	
241.332.00	Zusätzliche Abschreibungen VV					841.30	
241.382.00 *	Einlagen in Vorfinanzierungen					1'920'000.00	
241.427.00 *	Liegenschaftserträge VV		152'105.50		122'900.00		133'634.70
241.434.00	Gebühren, Dienstleistungen		5'380.00		8'000.00		6'120.00
241.436.00	Rückerstattungen		31'138.85		34'000.00		32'611.00
242	Liegenschaften Realschule	851'617.70	907'001.90	499'100.00	419'200.00	434'684.05	423'803.10
242.301.00 *	Löhne Abwarte, Reinigung	122'956.95		99'900.00		116'717.75	
242.305.00 *	Sozialversicherungsbeiträge	22'387.80		16'100.00		18'274.00	
242.309.00	Uebrigcr Personalaufwand	60.00					
242.311.00	Mobilen, Maschinen, Fahrzeuge	3'594.85		5'000.00			
242.312.00 *	Wasser,Energie,Heizmaterialien	54'441.45		44'900.00		55'670.05	
242.313.00	Verbrauchsmaterialien	8'247.80		9'000.00		6'109.95	
242.314.00 *	Baulicher Unterhalt	58'943.05		35'000.00		19'270.65	
242.318.00	Dienstleistungen, Honorare	10'386.80		6'100.00		8'390.65	
242.331.00 *	Ordentliche Abschreibungen VV	45'000.00		40'000.00		23'500.00	
242.361.00 *	Beiträge an Kanton	525'599.00		243'100.00		186'751.00	
242.427.00	Liegenschaftserträge VV		403'000.00		199'000.00		198'917.00
242.436.00	Rückerstattungen		1'428.00		2'000.00		6'719.10
242.461.00	Beiträge von Kanton		502'573.90		218'200.00		218'167.00
243	Liegenschaften Sekundarschule	368'199.10	562'440.30	349'300.00	510'800.00	271'790.35	487'340.25
243.301.00 *	Löhne Abwarte, Reinigung	98'795.00		137'500.00		115'487.50	
243.305.00 *	Sozialversicherungsbeiträge	17'013.80		24'300.00		8'507.45	
243.309.00	Uebrigcr Personalaufwand	60.00				666.25	
243.311.00	Mobilen, Maschinen, Fahrzeuge	28'192.70		8'500.00		661.50	
243.312.00 *	Wasser,Energie,Heizmaterialien	82'752.95		82'100.00		41'019.05	
243.313.00	Verbrauchsmaterialien	23'357.95		28'000.00		24'255.60	
243.314.00	Baulicher Unterhalt	67'568.05		49'500.00		47'653.80	
243.318.00	Dienstleistungen, Honorare	15'884.95		5'900.00		8'339.20	
243.331.00 *	Ordentliche Abschreibungen VV	34'573.70		13'500.00		25'200.00	
243.427.00	Liegenschaftserträge VV		8'000.00				
243.434.00	Gebühren, Dienstleistungen		2'230.00		1'000.00		1'488.00
243.436.00	Rückerstattungen		1'538.45		1'500.00		285.80
243.451.00 *	Rückerstattungen vom Kanton				205'000.00		174'681.45
243.461.00	Beiträge von Kanton		550'671.85		303'300.00		310'885.00
25	JUGENDMUSIKSCHULE	274'648.00		328'400.00		313'175.40	
250	Jugendmusikschule	274'648.00		328'400.00		313'175.40	
250.362.00	Beiträge an Jugendmusikschulen	274'648.00		328'400.00		313'175.40	
26	SONDERSCHULEN	125'839.20		141'400.00		159'873.15	2'730.55
260	Sonderschulen	125'839.20		141'400.00		159'873.15	2'730.55
260.302.00 *	Löhne Logopädie	110'058.75		123'200.00		141'436.90	
260.305.00	Sozialversicherungsbeiträge	15'780.45		18'200.00		17'924.55	
260.310.00	Büromaterial Logopädie					511.70	
260.461.00	Beiträge von Kanton						2'730.55
29	ÜBRIGES BILDUNGSWESEN	59'333.50	19'180.00	60'800.00	19'500.00	58'532.75	20'674.00
295	Mittagstisch	59'333.50	19'180.00	60'800.00	19'500.00	58'532.75	20'674.00
295.301.00	Löhne Mittagstisch	41'573.30		45'800.00		42'091.10	
295.305.00	Sozialversicherungsbeiträge	3'397.70		1'700.00		3'566.65	
295.313.00	Verbrauchsmaterial Mittagstisch	7'200.00		6'300.00		5'600.00	
295.316.00	Mieten, Pachten, Gebühren	7'000.00		7'000.00		7'000.00	
295.318.00	Dienstleistungen, Honorare	162.50				275.00	
295.436.00	Rückerstattungen Mittagstisch		19'180.00		19'500.00		20'674.00

Laufende Rechnung

Einwohnergemeinde Frenkendorf

Konto	Laufende Rechnung Funktionale Gliederung LR	Rechnung 2010		Voranschlag 2011		Rechnung 2011	
		Ausgaben	Einnahmen	Ausgaben	Einnahmen	Ausgaben	Einnahmen
3	KULTUR UND FREIZEIT	845'738.89	206'562.20	859'860.00	221'100.00	773'536.35	263'654.45
30	KULTURFOERDERUNG	149'747.15	42'569.00	118'160.00	54'800.00	100'267.79	89'517.85
300	Kulturförderung	75'989.80	42'569.00	59'460.00	54'800.00	46'000.60	89'517.85
300.311.00 *	Möbilen, Maschinen, Fahrzeuge	27'028.85		20'000.00			
300.312.00 *	Wasser, Energie, Heizmaterialien	205.45		160.00		142.75	
300.318.00	Dienstleistungen, Honorare	8'745.65		9'000.00		10'396.15	
300.319.00	Uebrieger Sachaufwand	6'604.95		5'700.00		5'872.95	
300.331.00	Ordentliche Abschreibungen VV	18'641.90		15'900.00		15'800.00	
300.351.00	Entschädigung an Gemeinwesen					5'068.75	
300.365.00	Beiträge an Institutionen	14'763.00		8'700.00		8'720.00	
300.427.00 *	Liegenschaftserträge VV Bürger- u. Kulturhaus		42'550.00		54'800.00		89'517.85
300.435.00	Verkäufe		19.00				
301	Museum	32'332.85		40'700.00		37'467.19	
301.312.00 *	Wasser, Energie, Heizmaterialien	7'208.30		8'800.00		6'722.05	
301.314.00	Baulicher Unterhalt	5'892.95		9'500.00		10'631.70	
301.318.00	Dienstleistungen, Honorare	3'453.40		5'500.00		3'915.60	
301.331.00	Ordentliche Abschreibungen VV	15'678.20		16'800.00		15'400.00	
301.332.00	Zusätzliche Abschreibungen VV					697.84	
301.365.00	Beiträge an Institutionen	100.00		100.00		100.00	
302	Theater, Musik	37'424.50		13'500.00		12'300.00	
302.365.00	Beiträge an Institutionen	37'424.50		13'500.00		12'300.00	
303	Bibliothek	4'000.00		4'500.00		4'500.00	
303.351.00	Entschädigungen an Kanton	2'500.00		2'500.00		2'500.00	
303.352.00	Entschädigungen an Gemeinden	1'500.00		2'000.00		2'000.00	
32	GEMEINSCHAFTSANTENNENANLAGE	45'921.40	45'921.40	35'000.00	35'000.00	35'192.50	35'192.50
320	Gemeinschaftsantennenanlage	45'921.40	45'921.40	35'000.00	35'000.00	35'192.50	35'192.50
320.300.00	Behörden und Kommissionen			200.00			
320.314.00	Baulicher Unterhalt	9'480.40					
320.317.00	Spesenentschädigungen	2'000.00					
320.318.00	Dienstleistungen, Honorare	29.30				25.85	
320.331.00	Ordentliche Abschreibungen VV	19'000.00		14'800.00		15'300.00	
320.332.00 *	Zusätzliche Abschreibungen VV	12'000.00				19'000.00	
320.380.00	Mehrertrag GGA	2'985.70		19'200.00		866.65	
320.390.00	Verrechneter Personalaufwand	275.00					
320.392.00	Verrechneter Kapitalsdienst	151.00		800.00			
320.434.00	Benützungsgebühren GGA		35'000.00		35'000.00		35'000.00
320.436.00	Rückerstattungen		10'921.40				
320.492.00	Verrechneter Kapitalsdienst						192.50
34	SPORT	307'637.08	17'652.60	327'700.00	51'800.00	288'282.53	40'460.90
340	Sport	56'445.35	2'261.80	56'400.00	4'200.00	47'500.75	3'009.40
340.301.00	Löhne Betriebspersonal	95.30		1'000.00		542.90	
340.305.00	Sozialversicherungsbeiträge					3.00	
340.311.00 *	Möbilen, Maschinen, Fahrzeuge	15'491.05		20'000.00		12'802.65	
340.312.00 *	Wasser, Energie, Heizmaterialien	9'763.35		9'300.00		8'092.20	
340.314.00	Baulicher Unterhalt	22'713.55		23'000.00		23'083.95	
340.318.00	Dienstleistungen, Honorare	5'382.10		900.00		876.05	
340.331.00	Ordentliche Abschreibungen VV	3'000.00		2'200.00		2'100.00	
340.427.00	Liegenschaftserträge VV		1'261.80		1'300.00		1'261.80
340.436.00	Rückerstattungen		1'000.00		2'900.00		1'747.60

Laufende Rechnung

Einwohnergemeinde Frenkendorf

Konto	Laufende Rechnung Funktionale Gliederung LR	Rechnung 2010		Voranschlag 2011		Rechnung 2011	
		Ausgaben	Einnahmen	Ausgaben	Einnahmen	Ausgaben	Einnahmen
342	Hallenbad	251'191.73	15'390.80	271'300.00	47'600.00	240'781.78	37'451.50
342.300.00	Behörden und Kommissionen	1'144.65		800.00		718.70	
342.301.00	Löhne Betriebspersonal	57'855.10		45'000.00		46'377.34	
342.302.00	Löhne Lehrpersonal			600.00		596.90	
342.305.00	Sozialversicherungsbeiträge	6'270.13		5'300.00		3'341.04	
342.309.00	Uebrigter Personalaufwand	1'468.80		1'200.00		1'296.00	
342.310.00	Büromaterial, Drucksachen	135.00		500.00		150.00	
342.311.00	Möbilen, Maschinen, Fahrzeuge	470.10		2'500.00		496.80	
342.312.00 *	Wasser, Energie, Heizmaterialien	86'133.05		92'000.00		88'978.25	
342.313.00	Verbrauchsmaterialien	10'426.45		10'000.00		9'663.40	
342.314.00	Baulicher Unterhalt	20'152.15		35'000.00		30'984.70	
342.317.00	Spesenentschädigung	24.50				121.50	
342.318.00	Dienstleistungen, Honorare	7'214.60		5'100.00		4'652.15	
342.331.00 *	Ordentliche Abschreibungen	17'397.20		34'300.00		19'300.00	
342.351.00 *	Entschädigungen an Kanton			16'500.00		11'605.00	
342.364.00	Gemischtwirts. Unternehmungen	42'500.00		22'500.00		22'500.00	
342.434.00	Gebühren, Dienstleistungen		15'390.80		13'000.00		14'055.05
342.436.00	Rückerstattungen						189.25
342.439.00	Uebrige Entgelte				800.00		1'115.60
342.451.00	Rückerstattung vom Kanton				33'800.00		22'091.60
35	UEBRIGE FREIZEIT	342'433.26	100'419.20	379'000.00	79'500.00	349'793.53	98'483.20
350	Jugend	71'300.00		71'300.00		71'300.00	
350.316.00	Mieten, Pachten, Gebühren	300.00		300.00		300.00	
350.365.00	Beiträge an private Institut.	71'000.00		71'000.00		71'000.00	
359	Uebrige Freizeit	271'133.26	100'419.20	307'700.00	79'500.00	278'493.53	98'483.20
359.301.00	Löhne Betriebspersonal	41'093.00		41'800.00		41'998.12	
359.305.00	Sozialversicherungsbeiträge	7'223.26		7'100.00		9'647.15	
359.310.00	Büro- u. Schulmaterialien					52.90	
359.311.00	Möbilen, Maschinen, Fahrzeuge	4'467.45		10'500.00		5'012.65	
359.312.00 *	Wasser, Energie, Heizmaterialien	90'306.50		95'000.00		86'733.50	
359.313.00	Verbrauchsmaterialien	4'794.35		8'000.00		6'275.50	
359.314.00 *	Baulicher Unterhalt	25'661.65		53'000.00		40'719.96	
359.316.00	Mieten, Pachten, Gebühren	380.00		400.00		380.00	
359.317.00	Spesenentschädigung	24.50					
359.318.00	Dienstleistungen, Honorare	10'760.05		12'200.00		9'503.40	
359.331.00	Ordentliche Abschreibungen VV	85'000.00		76'200.00		77'000.00	
359.362.00	Beiträge an Gemeinden	1'422.50		3'500.00		1'170.35	
359.427.00	Liegenschaftserträge VV		64'972.00		61'000.00		70'452.00
359.434.00	Gebühren, Dienstleistungen		15'861.25		10'000.00		10'867.00
359.436.00	Rückerstattungen		19'585.95		8'500.00		17'164.20

Laufende Rechnung

Einwohnergemeinde Frenkendorf

Konto	Laufende Rechnung Funktionale Gliederung LR	Rechnung 2010		Voranschlag 2011		Rechnung 2011	
		Ausgaben	Einnahmen	Ausgaben	Einnahmen	Ausgaben	Einnahmen
4	GESUNDHEIT	387'427.30		460'800.00		457'514.05	
41	PFLEGEHEIME			50'300.00		62'719.60	
410	Pflegeheime			50'300.00		62'719.60	
410.365.00 *	Beiträge an APH's			50'300.00		62'719.60	
44	AMBULANTE KRANKENPFLEGE	346'847.80		355'000.00		351'764.00	
440	Ambulante Krankenpflege	346'847.80		355'000.00		351'764.00	
440.365.00	Beiträge an private Institut.	346'847.80		355'000.00		351'764.00	
46	SCHULGESUNDHEITSDIENST	40'579.50		55'500.00		42'879.70	
460	Schulärztliche Pflege	1'238.00		1'000.00		1'936.00	
460.318.00	Dienstleistungen, Honorare	1'238.00		1'000.00		1'936.00	
461	Jugendzahnpflege	39'341.50		54'500.00		40'943.70	
461.301.00	Löhne Schulzahnpflege	12'621.05		13'100.00		12'681.50	
461.305.00	Sozialversicherungsbeiträge	1'057.75		1'400.00		1'058.90	
461.318.00	Dienstleistungen, Honorare	1'279.80					
461.362.00 *	Beiträge an Jugendzahnpflege	24'382.90		40'000.00		27'203.30	
49	UEBRIGES GESUNDHEITSWESEN					150.75	
490	Uebrigtes Gesundheitswesen					150.75	
490.318.00	Dienstleistungen, Honorare					150.75	

Laufende Rechnung

Einwohnergemeinde Frenkendorf

Konto	Laufende Rechnung Funktionale Gliederung LR	Rechnung 2010		Voranschlag 2011		Rechnung 2011	
		Ausgaben	Einnahmen	Ausgaben	Einnahmen	Ausgaben	Einnahmen
5	SOZIALE WOHLFAHRT	5'269'085.00	1'576'383.40	4'985'440.00	1'376'000.00	5'748'527.57	1'931'708.75
53	SONSTIGE SOZIALVERSICHERUNGEN	750'908.00		829'600.00		850'634.00	
530	Ergänzungsleistungen AHV, IV	750'908.00		829'600.00		850'634.00	
530.361.00	Beiträge an Kanton	750'908.00		829'600.00		850'634.00	
54	JUGEND	67'871.55		67'500.00		66'650.90	
540	Jugend	67'871.55		67'500.00		66'650.90	
540.301.00	Löhne Schulsozialdienst	24'359.40		24'800.00		24'612.90	
540.305.00	Sozialversicherungsbeiträge SD	2'070.80		2'300.00		2'092.05	
540.309.00	Uebrigster Personalaufwand	210.00				1'050.00	
540.310.00	Büromaterialien, Drucksachen	66.45					
540.318.00	Dienstleistungen, Honorare	211.90				300.00	
540.319.00	Uebrigster Sachaufwand	7.50					
540.352.00	Entschädigungen an Gemeinden	8'015.00		7'800.00		7'800.00	
540.365.00	Beiträge an private Institut.	32'930.50		32'600.00		30'795.95	
55	INVALIDITÄT	300.00		700.00		350.00	
550	Invaldität	300.00		700.00		350.00	
550.365.00	Beiträge an private Institut.	300.00		700.00		350.00	
57	ALTER	311'014.70	1'115.60	21'300.00	1'600.00	310'144.50	686.70
570	Alter	311'014.70	1'115.60	21'300.00	1'600.00	310'144.50	686.70
570.300.00	Behörden und Kommissionen	2'673.85		2'000.00		1'669.30	
570.319.00	Uebrigster Sachaufwand	5'690.85		6'500.00		5'675.20	
570.365.00 *	Private Institutionen Pro Senectute	2'650.00		12'800.00		2'800.00	
570.382.00 *	Einlagen in Vorfinanzierungen	300'000.00				300'000.00	
570.452.00	Rückerstattungen Gemeinden		1'115.60		1'600.00		686.70
58	SOZIALHILFE	4'123'890.75	1'575'267.80	4'051'240.00	1'374'400.00	4'505'348.17	1'931'022.05
581	Unterstützungen Sozialhilfe	3'718'938.45	1'300'043.20	3'561'040.00	1'069'400.00	4'154'375.82	1'692'639.95
581.300.00	Behörden und Kommissionen	15'370.90		21'000.00		15'676.75	
581.301.00	Löhne Sozialdienst	405'233.80		444'500.00		421'195.50	
581.305.00	Sozialversicherungsbeiträge	85'713.39		75'800.00		74'116.71	
581.309.00 *	Uebrigster Personalaufwand	38'956.55		13'500.00		5'169.40	
581.310.00	Büromaterial, Drucksachen	4'381.40		1'800.00		908.45	
581.311.00 *	Möbilen, Maschinen, Fahrzeuge					10'281.55	
581.315.00	Uebrigster Unterhalt	6'636.11		5'640.00		11'212.15	
581.317.00	Spesenentschädigungen	2'141.30		1'500.00		1'177.55	
581.318.00	Dienstleistungen, Honorare	50'078.35		34'000.00		35'524.00	
581.319.00	Uebrigster Sachaufwand	1'585.00		1'600.00		1'638.80	
581.366.01 *	Unterstützungen von Privaten	3'108'841.65		2'961'700.00		3'577'474.96	
581.436.08 *	Rückerstattungen Versicherungsleistungen		771'203.30		669'400.00		1'191'372.05
581.451.00 *	Beiträge von Kanton		528'839.90		400'000.00		501'267.90
585	Asylwesen	163'824.10	135'224.80	246'500.00	180'000.00	77'515.25	145'268.60
585.301.00	Löhne	139.80		500.00		104.85	
585.365.00	Beiträge an private Institut.	1'000.00		1'000.00			
585.366.00 *	Beiträge an Private	162'684.30		245'000.00		77'410.40	
585.436.00 *	Rückerstattungen		66'566.45		30'000.00		9'345.50
585.451.00 *	Beiträge von Kanton		68'658.35		150'000.00		135'923.10
586	Eingliederung von Personen	232'284.20	124'999.80	226'400.00	110'000.00	261'602.10	78'113.50
586.301.00	Löhne	68'192.50		72'000.00		71'994.75	
586.305.00	Sozialversicherungsbeiträge	6'818.40		8'400.00		7'978.40	
586.319.00	Uebrigster Sachaufwand	158.00				366.00	
586.365.00 *	Beiträge Institutionen	155'890.30		145'000.00		180'812.95	
586.390.00	Verrechneter Personalaufwand	1'225.00		1'000.00		450.00	
586.436.00	Rückerstattungen						2'233.80
586.461.00 *	Beiträge von Kanton		114'999.80		100'000.00		65'879.70
586.490.00	Verrechneter Personalaufwand		10'000.00		10'000.00		10'000.00
589	Uebrigste Sozialhilfe	8'844.00	15'000.00	17'300.00	15'000.00	11'855.00	15'000.00
589.365.00	Beiträge an private Institut.	8'844.00		17'300.00		11'855.00	
589.462.00	Beitrag von Gemeinden		15'000.00		15'000.00		15'000.00

Laufende Rechnung

Einwohnergemeinde Frenkendorf

Konto	Laufende Rechnung Funktionale Gliederung LR	Rechnung 2010		Voranschlag 2011		Rechnung 2011	
		Ausgaben	Einnahmen	Ausgaben	Einnahmen	Ausgaben	Einnahmen
59	UNTERSTUETZUNGSLEISTUNGEN	15'100.00		15'100.00		15'400.00	
590	Unterstützungsleist. Inland	10'000.00		10'100.00		10'000.00	
590.362.00	Beiträge an Gemeinden	10'000.00		10'100.00		10'000.00	
591	Unterstützungsleist. Ausland	5'100.00		5'000.00		5'400.00	
591.369.00	Uebrige Beiträge	5'100.00		5'000.00		5'400.00	

Laufende Rechnung

Einwohnergemeinde Frenkendorf

Konto	Laufende Rechnung Funktionale Gliederung LR	Rechnung 2010		Voranschlag 2011		Rechnung 2011	
		Ausgaben	Einnahmen	Ausgaben	Einnahmen	Ausgaben	Einnahmen
6	VERKEHR	1'503'807.38	260'942.20	1'537'500.00	295'700.00	1'675'226.00	294'728.00
62	GEMEINDESTRASSEN/WERKHOF	1'503'807.38	260'942.20	1'537'500.00	295'700.00	1'675'226.00	294'728.00
620	Gemeindestrassen/Werkhof	1'503'807.38	260'942.20	1'537'500.00	295'700.00	1'675'226.00	294'728.00
620.301.00	Löhne Betriebspersonal	602'580.45		614'100.00		621'729.30	
620.305.00	Sozialversicherungsbeiträge	143'713.70		106'900.00		118'300.24	
620.306.00	Dienstkleider	7'001.20		6'500.00		6'793.95	
620.309.00	Uebrigter Personalaufwand	12'266.95		10'000.00		8'888.35	
620.310.00	Büromaterial, Drucksachen	36.55		1'000.00		462.00	
620.311.00	Möbilien, Maschinen, Fahrzeuge	43'884.60		33'000.00		34'930.50	
620.312.00 *	Wasser, Energie, Heizmaterialien	49'166.65		56'500.00		56'419.30	
620.313.00	Verbrauchsmaterialien	61'911.12		53'000.00		50'276.75	
620.314.01	Baulicher Unterhalt Werkhof	227'653.85		215'000.00		233'892.15	
620.315.00 *	Uebrigter Unterhalt	70'532.90		42'500.00		86'791.96	
620.316.00	Mieten, Pachten, Gebühren	6'329.65		6'000.00		6'636.13	
620.317.00	Spesenentschädigungen	897.50		1'000.00		773.50	
620.318.01 *	Dienstleistungen, Honorare	90'002.95		77'000.00		92'816.15	
620.319.00	Uebrigter Sachaufwand	882.95		1'000.00		980.00	
620.331.00 *	Ordentliche Abschreibungen VV	176'946.36		304'000.00		225'003.00	
620.332.00 *	Zusätzliche Abschreibungen VV					120'532.72	
620.390.00	Verrechneter Personalaufwand	10'000.00		10'000.00		10'000.00	
620.427.00	Liegenschaftserträge VV		9'360.00		7'200.00		8'360.00
620.430.00	Ersatzabgaben Parkplätze		80.00				
620.434.00 *	Gebühren, Dienstleistungen		118'278.10		141'600.00		123'746.15
620.435.00	Verkäufe		1'025.00		1'000.00		150.00
620.436.00 *	Rückerstattungen		33'108.10		15'000.00		32'245.30
620.438.00	Eigenleistungen für Investitionen		1'076.00				
620.451.00	Rückerstattungen vom Kanton				29'000.00		24'596.55
620.490.00	Verrechneter Personalaufwand		98'015.00		101'900.00		105'630.00

Laufende Rechnung

Einwohnergemeinde Frenkendorf

Konto	Laufende Rechnung Funktionale Gliederung LR	Rechnung 2010		Voranschlag 2011		Rechnung 2011	
		Ausgaben	Einnahmen	Ausgaben	Einnahmen	Ausgaben	Einnahmen
7	UMWELT UND RAUMPLANUNG	2'621'269.02	2'401'425.52	2'640'550.00	2'394'150.00	2'922'600.00	2'416'395.87
70	WASSERVERSORGUNG	802'241.05	802'241.05	799'300.00	799'300.00	797'052.10	797'052.10
700	Wasserversorgung	802'241.05	802'241.05	799'300.00	799'300.00	797'052.10	797'052.10
700.309.00	Uebrigster Personalaufwand	150.00					
700.310.00	Büromaterial, Drucksachen	316.00		500.00		557.05	
700.311.00	Möbilen, Maschinen, Fahrzeuge			500.00			
700.312.00 *	Wasser, Energie, Heizmaterialien	56'631.00		113'400.00		39'408.60	
700.313.00	Verbrauchsmaterialien	37'619.05		34'000.00		34'964.60	
700.314.00	Baulicher Unterhalt	207'667.75		335'000.00		350'731.10	
700.316.00	Mieten, Pachten, Gebühren	271.00		600.00		580.00	
700.317.00	Spesenentschädigungen			200.00			
700.318.00 *	Dienstleistungen, Honorare	34'247.10		44'000.00		69'338.95	
700.319.00	Uebrigster Sachaufwand	3'633.85		5'000.00		4'267.00	
700.331.00	Ordentliche Abschreibungen VV	725.45				16'049.20	
700.351.00	Entschädigungen an Kanton	14'218.95		15'000.00		9'182.80	
700.352.00 *	Entschädigungen an Gemeinden			6'600.00		349.70	
700.364.00	Gemischtwirtsch. Unternehmungen	29'700.00		30'000.00		29'700.00	
700.366.00	Private	6'401.00		7'000.00		6'441.00	
700.380.00	Mehrertrag Wasserversorgung	344'309.90		128'400.00		154'327.10	
700.390.00	Verrechneter Personalaufwand	66'350.00		79'100.00		81'155.00	
700.434.01	Wasserbezugs-Gebühren		744'849.40		731'800.00		729'383.75
700.436.00 *	Rückerstattungen		43'032.45		61'600.00		51'664.35
700.492.00	Verrechneter Kapitaldienst		14'359.20		5'900.00		16'004.00
71	ABWASSERBESEITIGUNG	1'113'766.40	1'113'766.40	1'141'300.00	1'141'300.00	1'150'664.80	1'150'664.80
710	Abwasserbeseitigung	1'113'766.40	1'113'766.40	1'141'300.00	1'141'300.00	1'150'664.80	1'150'664.80
710.314.00	Baulicher Unterhalt	60'028.55		60'000.00		60'547.80	
710.318.00	Dienstleistungen, Honorare	37'845.65		40'000.00		32'087.85	
710.319.00	Uebrigster Sachaufwand	575.30		1'500.00		2'885.25	
710.331.00 *	Ordentliche Abschreibungen VV	189.05		105'000.00		18'000.05	
710.351.00 *	Entschädigungen an Kanton	813'389.40		848'000.00		595'150.00	
710.380.00	Mehrertrag Abwasserbeseitigung	166'513.45		46'100.00		405'093.85	
710.390.00	Verrechneter Personalaufwand	35'225.00		40'700.00		36'900.00	
710.431.00 *	Gebühren für Amtshandlungen		9'237.80		18'000.00		58'630.40
710.434.99	Abwassergebühren		1'084'473.60		1'080'000.00		1'066'221.90
710.492.00	Verrechneter Kapitaldienst		20'055.00		43'300.00		25'812.50
72	ABFALLBESEITIGUNG	432'045.42	432'045.42	407'050.00	407'050.00	419'957.47	419'957.47
720	Abfallbeseitigung	432'045.42	432'045.42	407'050.00	407'050.00	419'957.47	419'957.47
720.313.00	Verbrauchsmaterialien	3'562.90		4'000.00		3'866.75	
720.314.00	Baulicher Unterhalt	139.80					
720.315.00	Uebrigster Unterhalt	2'904.95		2'000.00		1'041.35	
720.316.00	Mieten, Pachten, Gebühren					480.60	
720.318.00	Dienstleistungen, Honorare	330'217.65		342'000.00		337'290.45	
720.319.00	Uebrigster Sachaufwand	889.65		1'000.00		1'743.70	
720.380.00	Mehrertrag Abfallbeseitigung	44'905.47		10'050.00		24'364.62	
720.390.00	Verrechneter Personalaufwand	49'425.00		48'000.00		51'170.00	
720.434.00	Abfallgebühren		398'799.15		373'000.00		385'086.20
720.436.00	Rückerstattungen		32'511.27		34'000.00		33'729.27
720.492.00	Verrechneter Kapitaldienst		735.00		50.00		1'142.00
73	ABFALLBEWIRTSCHAFTUNG	80'220.25	18'760.30	102'300.00	19'500.00	90'270.93	21'616.60
730	Abfallbewirtschaftung	80'220.25	18'760.30	102'300.00	19'500.00	90'270.93	21'616.60
730.301.00	Löhne Verwaltung u. Betrieb	2'478.85		5'000.00		2'830.35	
730.310.00	Büromaterial, Drucksachen	2'613.30		4'500.00		1'482.20	
730.314.00	Baulicher Unterhalt	1'053.30		4'000.00		871.25	
730.315.00	Uebrigster Unterhalt	5'942.90		6'000.00		4'913.35	
730.316.00	Mieten, Pachten, Gebühren	483.30		500.00			
730.318.00	Dienstleistungen, Honorare	35'264.05		46'000.00		40'926.23	
730.319.00	Uebrigster Sachaufwand	1'109.55		2'000.00		2'092.55	
730.390.00	Verrechneter Personalaufwand	31'275.00		34'300.00		37'155.00	
730.434.00	Gebühren, Dienstleistungen		18'760.30		19'500.00		21'616.60

Laufende Rechnung

Einwohnergemeinde Frenkendorf

Konto	Laufende Rechnung Funktionale Gliederung LR	Rechnung 2010		Voranschlag 2011		Rechnung 2011	
		Ausgaben	Einnahmen	Ausgaben	Einnahmen	Ausgaben	Einnahmen
74	FRIEDHOF UND BESTATTUNG	127'310.15	9'359.50	109'200.00	5'000.00	283'685.55	7'547.65
740	Friedhof und Bestattung	127'310.15	9'359.50	109'200.00	5'000.00	283'685.55	7'547.65
740.301.00	Löhne Betriebspersonal	16'176.55		15'700.00		12'733.45	
740.305.00	Sozialversicherungsbeiträge	1'659.70		1'800.00		1'842.70	
740.309.00	Übriger Personalaufwand	35.10				25.00	
740.311.00	Mobilen, Maschinen, Fahrzeuge	14'515.90		4'000.00		3'432.80	
740.312.00 *	Wasser, Energie, Heizmaterialien	12'247.30		14'000.00		11'396.80	
740.313.00	Verbrauchsmaterialien	4'721.40		4'000.00		3'098.15	
740.314.00	Baulicher Unterhalt	43'518.25		39'000.00		41'110.74	
740.316.00	Mieten, Pachten, Gebühren	3'946.10		3'000.00		3'303.16	
740.318.00	Dienstleistungen, Honorare	8'489.85		8'000.00		8'742.75	
740.331.00	Ordentliche Abschreibungen VV	22'000.00		19'700.00		19'801.00	
740.332.00 *	Zusätzliche Abschreibungen VV					178'199.00	
740.434.00	Gebühren, Dienstleistungen		9'359.50		5'000.00		6'000.00
740.436.00	Rückerstattungen						1'547.65
75	GEWAESSERVERBAUUNGEN	6'193.40		5'000.00		2'974.85	
750	Gewässerverbauungen	6'193.40		5'000.00		2'974.85	
750.314.00	Baulicher Unterhalt	6'193.40		5'000.00		2'974.85	
77	NATURSCHUTZ	11'731.00	6'684.10	32'400.00	3'000.00	19'516.65	826.00
770	Naturschutz	11'731.00	6'684.10	32'400.00	3'000.00	19'516.65	826.00
770.314.00	Baulicher Unterhalt			10'000.00		9'998.65	
770.318.00 *	Dienstleistungen, Honorare			5'000.00		1'350.00	
770.365.00	Beiträge an private Institut.	650.00		700.00		1'020.00	
770.366.00 *	Beiträge an Private	11'081.00		16'700.00		7'148.00	
770.436.00	Rückerstattungen		6'684.10		3'000.00		826.00
78	UEBRIGER UMWELTSCHUTZ	22'284.80	18'568.75	18'900.00	19'000.00	17'369.55	18'731.25
780	Uebrigter Umweltschutz	400.00		300.00			
780.365.00	Beiträge an private Institut.	400.00		300.00			
785	Hundehaltung	21'884.80	18'568.75	18'600.00	19'000.00	17'369.55	18'731.25
785.311.00	Mobilen, Maschinen, Fahrzeuge	2'415.15		1'000.00			
785.313.00	Verbrauchsmaterialien	2'839.00		2'500.00		2'749.35	
785.318.00	Dienstleistungen, Honorare	3'490.65		4'000.00		3'520.20	
785.390.00	Verrechneter Personalaufwand	13'140.00		11'100.00		11'100.00	
785.434.00	Hundegebühren		18'568.75		19'000.00		18'731.25
79	RAUMPLANUNG	25'476.55		25'100.00		141'108.10	
790	Raumplanung	25'476.55		25'100.00		141'108.10	
790.318.00 *	Dienstleistungen, Honorare	8'301.35		10'000.00		23'345.80	
790.331.00	Ordentliche Abschreibungen VV	16'547.85		14'500.00		16'400.00	
790.332.00 *	Zusätzliche Abschreibungen VV					100'696.80	
790.365.00	Beiträge an private Institut.	627.35		600.00		665.50	

Laufende Rechnung

Einwohnergemeinde Frenkendorf

Konto	Laufende Rechnung Funktionale Gliederung LR	Rechnung 2010		Voranschlag 2011		Rechnung 2011	
		Ausgaben	Einnahmen	Ausgaben	Einnahmen	Ausgaben	Einnahmen
8	VOLKSWIRTSCHAFT	78'582.95	72'173.95	86'500.00	28'200.00	77'124.80	101'884.65
80	LANDWIRTSCHAFT	4'015.40		5'000.00	1'200.00	2'718.75	1'200.00
800	Landwirtschaft	4'015.40		5'000.00	1'200.00	2'718.75	1'200.00
800.301.00	Löhne Ackerbaustellenleiter	367.00		400.00			
800.305.00	Sozialversicherungsbeiträge	26.70					
800.317.00	Spesenentschädigungen	33.60		100.00			
800.318.00	Dienstleistungen, Honorare	2'078.85		3'200.00		1'389.50	
800.352.00	Entschädigungen an Gemeinden	869.25		700.00		869.25	
800.366.00	Beiträge an Imker	640.00		600.00		460.00	
800.436.00	Rückerstattungen				1'200.00		1'200.00
81	FORSTWIRTSCHAFT	35'600.00		35'600.00		35'720.00	
810	Forstwirtschaft	35'600.00		35'600.00		35'720.00	
810.361.00	Beiträge an Kanton	600.00		600.00		600.00	
810.362.00	Beiträge an Gemeinden	35'000.00		35'000.00		35'120.00	
82	JAGD/FISCHEREI	100.00	3'000.00	100.00	3'000.00	100.00	3'000.00
820	Jagd/Fischerei	100.00	3'000.00	100.00	3'000.00	100.00	3'000.00
820.365.00	Beiträge an private Institut.	100.00		100.00		100.00	
820.410.00	Jagdpachten		3'000.00		3'000.00		3'000.00
86	ENERGIE	38'867.55	69'173.95	45'800.00	24'000.00	38'586.05	97'684.65
860	Elektrizität		19'844.00		19'000.00		20'011.00
860.410.00	Konzessionen		19'844.00		19'000.00		20'011.00
861	Gas		39'876.00		5'000.00		73'753.00
861.410.00	Konzessionen		39'876.00		5'000.00		73'753.00
869	Uebrige Energie	38'867.55	9'453.95	45'800.00		38'586.05	3'920.65
869.318.00 *	Dienstleistungen, Honorare	59.35		7'000.00		59.35	
869.365.00	Beiträge an private Institut.	3'638.20		3'800.00		3'656.70	
869.366.00	Beiträge an Private	35'170.00		35'000.00		34'870.00	
869.449.00	Übrige Beiträge		9'453.95				3'920.65

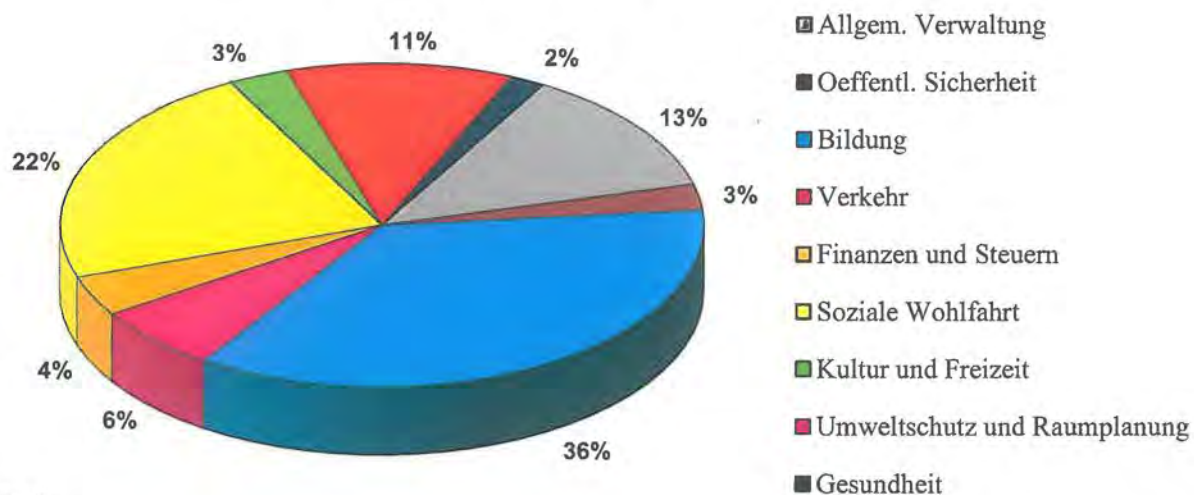
Laufende Rechnung

Einwohnergemeinde Frenkendorf

Konto	Laufende Rechnung Funktionale Gliederung LR	Rechnung 2010		Voranschlag 2011		Rechnung 2011	
		Ausgaben	Einnahmen	Ausgaben	Einnahmen	Ausgaben	Einnahmen
9	FINANZEN UND STEUERN	751'114.21	15'972'177.63	821'650.00	15'686'700.00	1'021'944.05	28'031'989.89
90	STEUERN	1'994.50	11'868'577.90	125'000.00	11'654'000.00	199'572.60	12'368'744.80
900	Ord. Steuern, nat. Personen		10'592'436.35		10'804'000.00		11'220'008.55
900.400.00 *	Einkommens- u. Vermögenssteuern		10'592'436.35		10'804'000.00		11'220'008.55
902	Quellensteuern		342'144.50		280'000.00		307'866.85
902.400.00	Einkommens- u. Vermögenssteuern		342'144.50		280'000.00		307'866.85
903	Steuerabschreib. nat. Personen	-2'546.15		120'000.00		199'569.05	
903.334.00 *	Steuerabschreibungen	-2'546.15		120'000.00		96'569.05	
903.334.01	Anpassung Delkredere Steuerguthaben					103'000.00	
904	Ord. Steuern, Jur. Personen		933'997.05		570'000.00		840'869.40
904.401.00 *	Ertragssteuern		463'312.50		420'000.00		511'162.95
904.402.00 *	Kapitalsteuern		470'684.55		150'000.00		329'706.45
906	Steuerabschreib. Jur. Personen	4'540.65		5'000.00		3.55	
906.334.00	Steuerabschreibungen	4'540.65		5'000.00		3.55	
92	FINANZAUSGLEICH	120'547.00	3'620'185.00	246'100.00	3'560'000.00	241'744.00	3'703'591.00
921	Finanzausgleich	120'547.00	3'620'185.00	246'100.00	3'560'000.00	241'744.00	3'703'591.00
921.361.00	Beiträge an Kantone			124'100.00		124'203.00	
921.362.00	Beiträge an Gemeinden	120'547.00		122'000.00		117'541.00	
921.441.00	Finanzausgleich		2'559'517.00		2'500'000.00		2'501'050.00
921.461.00 *	Beiträge vom Kanton		1'060'668.00		1'060'000.00		1'202'541.00
94	VERMOEGENS-, SCHULDENVERWALTUNG	628'572.71	483'414.73	450'550.00	472'700.00	580'627.45	11'959'654.09
940	Kapital- / Zinsendienst	271'713.76	32'825.68	292'250.00	41'200.00	286'102.45	34'360.14
940.319.00	Uebrigter Sachaufwand	100.00		100.00		100.00	
940.320.00	Laufende kurzfristige Schulden	49.11				1.45	
940.322.00	Mittel- u. langfrist. Schulden	236'415.45		242'900.00		242'850.00	
940.392.00 *	Verrechneter Kapitaldienst	35'149.20		49'250.00		43'151.00	
940.422.00	Kapitalerträge Finanzvermögen		32'674.68		40'400.00		34'360.14
940.492.00	Verrechneter Kapitaldienst		151.00		800.00		
941	Zinsendienst Steuern	38'127.80	92'071.15	55'000.00	90'000.00	56'758.80	96'850.85
941.321.00	Zinsen auf Steuern	38'127.80		55'000.00		56'758.80	
941.421.00	Verzugszinsen auf Steuern		92'071.15		90'000.00		96'850.85
942	Liegenschaft Eggstr. 6	6'545.75	1'500.00	15'100.00	1'500.00	12'348.75	3'523.65
942.312.00 *	Wasser, Energie, Heizmaterialien	3'115.15		5'500.00		4'120.10	
942.314.00	Baulicher Unterhalt	399.50		6'500.00		5'429.50	
942.318.00	Dienstleistungen, Honorare	1'031.10		1'100.00		799.15	
942.330.00	Abschreibungen Finanzvermögen	2'000.00		2'000.00		2'000.00	
942.423.00	Liegenschaftserträge FV		1'500.00		1'500.00		3'500.00
942.436.00	Rückerstattungen						23.65
943	Liegenschaft Gemeindeforum	222'000.00	306'155.00	88'000.00	288'000.00	225'232.05	261'686.25
943.330.00 *	Abschreibungen Finanzvermögen	222'000.00		88'000.00		225'232.05	
943.423.00 *	Liegenschaftserträge FV		306'155.00		288'000.00		261'686.25
944	Grundstücke Finanzvermögen	90'185.40	50'862.90	200.00	52'000.00	185.40	11'563'233.20
944.318.00	Dienstleistungen, Honorare	185.40		200.00		185.40	
944.330.00	Abschreibungen Grundstücke	90'000.00					
944.423.00	Liegenschaftserträge FV		50'862.90		52'000.00		49'057.20
944.424.00 *	Buchgewinne auf Anlagen FV						11'514'176.00
	Total	22'576'557.93	23'360'514.93	22'413'300.00	22'254'600.00	25'758'857.72	35'447'478.02
	Netto Aufwand				158'700.00		
	Netto Ertrag	783'957.00				9'688'620.30	
	Gesamttotal	23'360'514.93	23'360'514.93	22'413'300.00	22'413'300.00	35'447'478.02	35'447'478.02

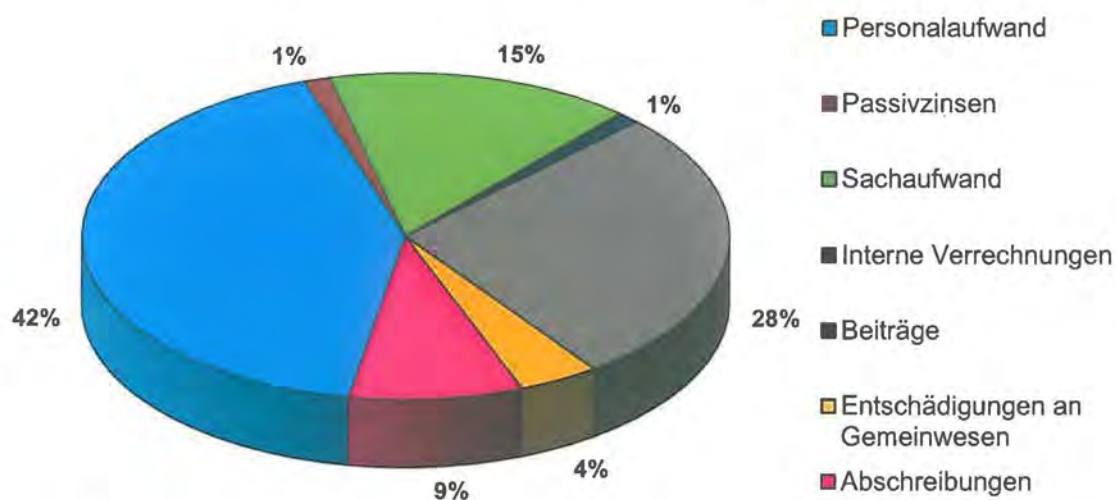
Grafik zu Seite 5

Verwendung der Mittel nach Funktionen



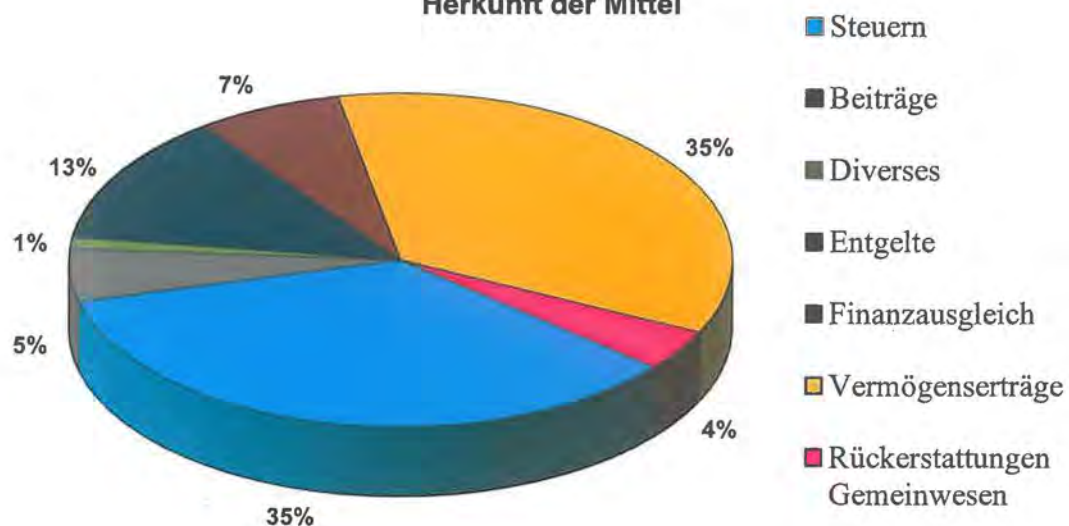
Grafik zu Seite 7

Verwendung der Mittel nach Sachgruppen



Grafik zu Seite 9

Herkunft der Mittel



Investitionsrechnung

Einwohnergemeinde Frenkendorf

Zusammenzug

Konto	Investitionsrechnung Funktionale Gliederung IR	Rechnung 2010		Voranschlag 2011		Rechnung 2011	
		Ausgaben	Einnahmen	Ausgaben	Einnahmen	Ausgaben	Einnahmen
0	ALLGEMEINE VERWALTUNG	88'881.94		60'000.00		49'654.99	
Netto Aufwand			88'881.94		60'000.00		49'654.99
1	OEFFENTLICHE SICHERHEIT	40'421.70	145'518.80	279'000.00		206'674.12	
Netto Aufwand					279'000.00		206'674.12
Netto Ertrag		105'097.10					
2	BILDUNG	237'247.20	54'320.00			13'254.40	781'300.00
Netto Aufwand			182'927.20				
Netto Ertrag						768'045.60	
3	KULTUR UND FREIZEIT	202'717.30		1'330'000.00	350'000.00	1'753'524.89	871'229.05
Netto Aufwand			202'717.30		980'000.00		882'295.84
6	VERKEHR	752'634.36	14'688.00	620'000.00		876'287.72	646'154.00
Netto Aufwand			737'946.36		620'000.00		230'133.72
7	UMWELT UND RAUMPLANUNG	1'077'262.65	648'802.30	1'180'000.00	636'000.00	390'804.55	1'434'718.20
Netto Aufwand			428'460.35		544'000.00		
Netto Ertrag						1'043'913.65	
9	FINANZEN UND STEUERN			35'000.00		12'638'510.65	12'604'176.00
Netto Aufwand					35'000.00		34'334.65
	Total	2'399'165.15	863'329.10	3'504'000.00	986'000.00	15'928'711.32	16'337'577.25
	Netto Aufwand		1'535'836.05		2'518'000.00		
	Netto Ertrag					408'865.93	
	Gesamttotal	2'399'165.15	2'399'165.15	3'504'000.00	3'504'000.00	16'337'577.25	16'337'577.25

Investitionsrechnung

Einwohnergemeinde Frenkendorf

Konto	Investitionsrechnung Artengliederung IR	Rechnung 2010		Voranschlag 2011		Rechnung 2011	
		Ausgaben	Einnahmen	Ausgaben	Einnahmen	Ausgaben	Einnahmen
5	AUSGABEN	3'267'899.90		3'524'000.00		19'662'112.57	
50	SACHGÜTER	2'399'165.15		3'524'000.00		3'324'535.32	
501	Tiefbauten	1'684'946.56		1'805'000.00		783'979.00	
503	Hochbauten	565'367.10		1'369'000.00		2'283'130.41	
506	Möbilen, Maschinen, Fahrzeuge	121'692.24		250'000.00		230'669.59	
509	Uebrigte Sachgüter	27'159.25		80'000.00		26'756.32	
59	Passivierungen	868'734.75				16'337'577.25	
590	Passivierte Einnahmen	868'734.75				2'905'540.55	
593	Übertrag in Sonderfinanzierung					827'860.70	
595	Übertrag Abgänge von Liegenschaften des Finanzvermögens					12'604'176.00	
6	EINNAHMEN		3'267'899.90		986'000.00		19'662'112.57
60	Abgang von Sachgütern						13'694'176.00
603	Hochbauten						13'694'176.00
61	NUTZUNGSABGABEN		663'490.30		626'000.00		2'070'322.20
610	Anschlussbeiträge		648'802.30		626'000.00		1'424'168.20
611	Erschliessungsbeiträge		14'688.00				646'154.00
66	BEITRAEGE FUER EIGENE RECHNUNG		199'838.80		360'000.00		573'079.05
660	Bund		54'320.00				
661	Kanton				10'000.00		362'529.05
662	Gemeinden				200'000.00		200'000.00
665	Private Institutionen				150'000.00		10'550.00
666	Private Haushalte		145'518.80				
69	AKTIVIERUNG		2'404'570.80				3'324'535.32
690	Aktiviert Ausgaben		2'404'570.80				3'324'535.32
	Total	3'267'899.90	3'267'899.90	3'504'000.00	986'000.00	19'662'112.57	19'662'112.57
	Netto Aufwand				2'518'000.00		
	Gesamttotal	3'267'899.90	3'267'899.90	3'504'000.00	3'504'000.00	19'662'112.57	19'662'112.57

Investitionsrechnung

Einwohnergemeinde Frenkendorf

Konto	Investitionsrechnung Funktionale Gliederung IR	Rechnung 2010		Voranschlag 2011		Rechnung 2011	
		Ausgaben	Einnahmen	Ausgaben	Einnahmen	Ausgaben	Einnahmen
0	ALLGEMEINE VERWALTUNG	88'881.94		60'000.00		49'654.99	
020	Gemeindeverwaltung	88'881.94		60'000.00		49'654.99	
020.506.02	Informatikprojekt 2009	78'652.43					
020.506.03 *	Informatikprojekt - Gemeindeapplikation Ersatz	10'229.51		60'000.00		49'654.99	
1	OEFFENTLICHE SICHERHEIT	40'421.70	145'518.80	279'000.00		206'674.12	
100	Grundbuch, Mass und Gewicht	7'611.40	145'518.80	50'000.00		25'659.52	
100.509.02 *	Leitungskataster	7'611.40		50'000.00		25'659.52	
100.666.02	Beiträge an Leitungskataster		145'518.80				
140	Feuerwehr	32'810.30		190'000.00		181'014.60	
140.506.01 *	Feuerwehrfahrzeug (Anteil)	32'810.30		190'000.00		181'014.60	
151	Schiesswesen			39'000.00			
151.503.01 *	Sanierung Kugelfänge Sichern			39'000.00			
2	BILDUNG	237'247.20	54'320.00			13'254.40	781'300.00
240	Liegenschaften Kindergarten	2'813.10					
240.503.01	KG Neufeld, Fensterersatz	2'813.10					
241	Liegenschaften Primarschule	133'860.40	54'320.00			13'254.40	
241.503.03	Trakt 2: Gebäudehülle	131'266.05					
241.503.05 *	Turnhalle, Sanitär/Lüftung	8'000.00				13'254.40	
241.503.07	Trakt 1: Gebäudehülle	-5'405.65					
241.660.01	Förderbeitrag Klimarappen		54'320.00				
243	Liegenschaften Sekundarschule	100'573.70					781'300.00
243.503.04	Neuer Aulazugang	9'416.00					
243.503.07	Umbau HPT-Pavillon	91'157.70					
243.603.00 *	Verkauf Sekundarschulbauten an Kanton BL						781'300.00
3	KULTUR UND FREIZEIT	202'717.30		1'330'000.00	350'000.00	1'753'524.89	871'229.05
300	Kulturförderung	641.90					
300.503.01	Bürger-/Kulturhaus, Sanierung	641.90					
301	Museen	21'678.20					
301.503.01	Ortsmuseum, Terrassendach	21'678.20					
340	Sport			1'000'000.00	350'000.00	1'748'804.89	562'529.05
340.503.01 *	Kittler-Kunstrasen- und Nebefeld, Spielplatz, Parkplatz			1'000'000.00		1'748'804.89	
340.661.01 *	Beitrag Kunstrasen von KASAK						362'529.05
340.662.01 *	Kittler-Kunstrasenfeld Beitrag Füllinsdorf				200'000.00		200'000.00
340.665.01 *	Kittler-Kunstrasenfeld Beitrag FC Frenkendorf				150'000.00		
342	Hallenbad	172'397.20					308'700.00
342.503.02	Sanierung Lüftung	172'397.20					
342.603.00 *	Verkauf Schwimmhalle an Kanton BL						308'700.00

Investitionsrechnung

Einwohnergemeinde Frenkendorf

Konto	Investitionsrechnung Funktionale Gliederung IR	Rechnung 2010		Voranschlag 2011		Rechnung 2011	
		Ausgaben	Einnahmen	Ausgaben	Einnahmen	Ausgaben	Einnahmen
359	Uebrigte Freizeit	8'000.00		330'000.00		4'720.00	
359.503.06 *	Wilden Mann, Gebäudehülle Sanierungskonzept	8'000.00				4'720.00	
359.503.07	Wilden Mann - Fenster und Beschattung			280'000.00			
359.503.08	Wilden Mann - Kellerdecken isolieren			50'000.00			
6	VERKEHR	752'634.36	14'688.00	620'000.00		876'287.72	646'154.00
620	Gemeindestrassennetz	752'634.36	14'688.00	620'000.00		876'287.72	646'154.00
620.501.01 *	Strassensanierungen	52'356.55		200'000.00		200'000.00	
620.501.03 *	Neubau Rüttigasse			400'000.00			
620.501.04 *	3. Erschliessungsetappe Nübrig-Risch	492'213.35				127'287.35	
620.501.10 *	Tempo 30-Zonen	82'661.86				26'918.30	
620.501.16	Adlergasse / Ob. Flühackerstrasse - Erneuerung Strassenbeleuchtung			20'000.00		5'730.95	
620.503.01 *	Projekt Werkhof GZ Planungskredit	26'386.50				11'206.20	
620.503.02 *	Neuer Werkhof GZ	99'016.10				505'144.92	
620.611.04 *	Anwänderbeiträge Rischstrasse 3. Etappe		14'688.00				646'154.00
7	UMWELT UND RAUMPLANUNG	1'077'262.65	648'802.30	1'180'000.00	636'000.00	390'804.55	1'434'718.20
700	Wasserversorgung	371'600.35	176'875.90	770'000.00	211'000.00	377'791.45	398'942.25
700.501.03	WL Rüttigasse			360'000.00			
700.501.04	WL Unt. Flühackerstrasse	8'358.00					
700.501.08 *	WL Rischstrasse / Aspgraben	246'192.75				29'886.05	
700.501.14	WL Rüttimattweg	80'531.15					
700.501.21 *	WL-Sanierung Adlergasse			100'000.00		90'675.30	
700.501.31	Kostenanteil LK/WLK Wasserversorgung	27'883.50					
700.501.32	Sanierung WL Aderfeldstrasse	8'634.95					
700.501.33 *	Hochzone Röserstrasse Erweiterung			60'000.00		48'560.95	
700.501.34 *	Gassackerweg - Sanierung Zwischenstück			250'000.00		208'669.15	
700.610.00 *	Wasseranschlussgebühren		176'875.90		201'000.00		388'392.25
700.661.00	Löschbeiträge BGV				10'000.00		
700.665.01 *	Brunnen Risch - Spenden						10'550.00
710	Abwasserbeseitigung	686'114.45	471'926.40	280'000.00	425'000.00	11'916.30	1'035'775.95
710.501.01 *	Sanierung GEP			200'000.00		2'295.10	
710.501.05	Kanal Rischstrasse / Aspgraben	622'849.70				9'621.20	
710.501.14	SWL nach GEP			80'000.00			
710.501.16	Kostenanteil LK/WLK Abwasserbeseitigung	63'264.75					
710.610.00 *	Abwasseranschlussgebühren		471'926.40		425'000.00		1'035'775.95
730	Abfallbewirtschaftung			100'000.00			
730.501.01 *	Zentrale Abfallsammelstelle			100'000.00			
790	Raumplanung	19'547.85		30'000.00		1'096.80	
790.509.01 *	Revision Zonenpläne	19'547.85		30'000.00		1'096.80	
9	FINANZEN UND STEUERN			35'000.00		12'638'510.65	12'604'176.00
942	Div. Grundstücke Finanzvermögen					12'604'176.00	12'604'176.00
942.595.00	Übertrag Abgänge von Liegenschaften des Finanzvermögens					12'604'176.00	
942.603.00	Verkauf Sekundarschulgebäude inkl. Schwimmhalle an Kanton BL						12'604'176.00
943	Liegenschaft Gemeindezentrum			35'000.00		34'334.65	
943.501.01 *	Parkplatz, Gemeindezentrum			35'000.00		34'334.65	
	Total	2'399'165.15	863'329.10	3'504'000.00	986'000.00	15'928'711.32	16'337'577.25
	Netto Aufwand		1'535'836.05		2'518'000.00		
	Netto Ertrag					408'865.93	
	Gesamttotal	2'399'165.15	2'399'165.15	3'504'000.00	3'504'000.00	16'337'577.25	16'337'577.25

Bestandesrechnung

Einwohnergemeinde Frenkendorf

Konto	Bestandesrechnung Bestandesgliederung	Bestand per 01.01.2011	Veränderungen		Bestand per 31.12.2011
			Zuwachs	Abgang	
1	A K T I V E N	24'398'927.96	131'197'979.97	116'403'477.35	39'193'430.58
10	Finanzvermögen	14'365'502.96	127'520'630.55	111'961'724.93	29'924'408.58
11	Verwaltungsvermögen	9'472'424.00	3'287'641.67	3'766'545.67	8'993'520.00
12	Spezialfinanzierungen Antenne	153'000.00		34'300.00	118'700.00
13	Spezialfinanzierungen Wasser	194'001.00	377'791.45	414'991.45	156'801.00
14	Spezialfinanzierungen Abwasser	214'000.00	11'916.30	225'915.30	1.00
2	P A S S I V E N	24'398'927.96	44'626'685.99	29'832'183.37	39'193'430.58
20	Fremdkapital	13'157'150.23	30'964'352.77	29'832'183.37	14'289'319.63
28	Sonderfinanzierungen	4'800'131.14	3'973'712.92		8'773'844.06
29	Eigenkapital	6'441'646.59	9'688'620.30		16'130'266.89
	Total Aktiven	24'398'927.96	131'197'979.97	116'403'477.35	39'193'430.58
	Total Passiven	24'398'927.96	44'626'685.99	29'832'183.37	39'193'430.58

Bestandesrechnung

Einwohnergemeinde Frenkendorf

Konto	Bestandesrechnung Bestandesgliederung	Bestand per 01.01.2011	Veränderungen		Bestand per 31.12.2011
			Zuwachs	Abgang	
1	A K T I V E N	24'398'927.96	131'197'979.97	116'403'477.35	39'193'430.58
10	Finanzvermögen	14'365'502.96	127'520'630.55	111'961'724.93	29'924'408.58
100 *	Flüssige Mittel	4'543'627.06	88'523'113.38	75'721'776.91	17'344'963.53
1000.00	Kasse	12'885.10	160'341.90	152'475.85	20'751.15
1001.03	Postcheck E-Deposito 92-64515-9	0.00	900'755.60		900'755.60
1001.99	Postcheck	3'484'546.67	23'219'292.70	10'919'593.13	15'784'246.24
1002.99	Banken	1'046'195.29	64'242'723.18	64'649'707.93	639'210.54
101	Guthaben	3'667'525.58	26'258'387.85	23'281'423.70	6'644'489.73
1011.99	Kontokorrente	41'738.01	626'200.40	607'145.09	60'793.32
1012.99	Steuerguthaben	2'957'596.74	18'956'464.43	16'844'673.93	5'069'387.24
1015.99	Andere Debitoren	668'190.83	6'389'063.42	5'542'945.08	1'514'309.17
1019.99	Uebrige Debitoren	0.00	286'659.60	286'659.60	0.00
102	Anlagen	6'027'234.05	12'604'176.00	12'831'408.05	5'800'002.00
1021.99	Aktien und Anteilscheine	2.00			2.00
1023.99	Liegenschaften (Boden/Gebäude)	6'027'232.05	12'604'176.00	12'831'408.05	5'800'000.00
104	Transitorische Aktiven	127'116.27	134'953.32	127'116.27	134'953.32
1040.00	Transitorische Aktiven	127'116.27	134'953.32	127'116.27	134'953.32
11	Verwaltungsvermögen	9'472'424.00	3'287'641.67	3'766'545.67	8'993'520.00
114	Sachgüter	9'372'418.00	2'937'641.67	3'766'545.67	8'543'514.00
1140.00	Grundstücke	8.00			8.00
1141.99	Tiefbauten	1'967'401.00	876'287.72	845'687.72	1'998'001.00
1143.99	Hochbauten	6'843'007.00	1'803'928.04	2'473'434.04	6'173'501.00
1146.99	Möblien, Maschinen, Fahrzeuge	368'001.00	230'669.59	326'667.59	272'003.00
1149.99	Uebrige Anlagen	194'001.00	26'756.32	120'756.32	100'001.00
115	Darlehen und Beteiligungen	100'002.00	350'000.00		450'002.00
1154.99	Gemischtwirts. Unternehmungen	2.00			2.00
1155.40	Darlehen Alters- u. Pflegeheim Schönthal (zinslos)	100'000.00			100'000.00
1155.41	Darlehen Alters- u. Pflegeheim Schönthal (Laufzeit bis 01.01.2012)	0.00	350'000.00		350'000.00
116	Investitionsbeiträge	4.00			4.00
1162.11	Inv.-Beitr. Schiessanl. Sichern	1.00			1.00
1163.10	Inv.-Beitrag San.-Hilfsstellen	1.00			1.00
1165.00	Inv.-Beiträge an Institutionen	2.00			2.00
12	Spezialfinanzierungen Antenne	153'000.00		34'300.00	118'700.00
124	Sachgüter Antenne	153'000.00		34'300.00	118'700.00
1241.00	Tiefbauten Antenne	153'000.00		34'300.00	118'700.00
13	Spezialfinanzierungen Wasser	194'001.00	377'791.45	414'991.45	156'801.00
134	Sachgüter Wasser	194'001.00	377'791.45	414'991.45	156'801.00
1340.00	Grundstücke Wasser	1.00			1.00
1341.00	Tiefbauten Wasser	194'000.00	377'791.45	414'991.45	156'800.00
14	Spezialfinanzierungen Abwasser	214'000.00	11'916.30	225'915.30	1.00
144	Sachgüter Abwasser	214'000.00	11'916.30	225'915.30	1.00
1441.00	Tiefbauten Abwasser	214'000.00	11'916.30	225'915.30	1.00

Bestandesrechnung

Einwohnergemeinde Frenkendorf

Konto	Bestandesrechnung Bestandesgliederung	Bestand per 01.01.2011	Veränderungen		Bestand per 31.12.2011
			Zuwachs	Abgang	
2	PASSIVEN	24'398'927.96	44'626'685.99	29'832'183.37	39'193'430.58
20	Fremdkapital	13'157'150.23	30'964'352.77	29'832'183.37	14'289'319.63
200	Laufende Verpflichtungen	4'188'122.78	30'608'978.42	29'558'739.57	5'238'361.63
2000.99 *	Kreditoren	4'000'362.85	16'438'532.09	15'459'197.12	4'979'697.82
2001.99	Depotgelder	16'086.50	5'000.00	4'181.85	16'904.65
2006.99	Kontokorrente	171'673.43	13'713'752.33	13'643'666.60	241'759.16
2009.99	Uebrig laufende Verpflicht.	0.00	451'694.00	451'694.00	0.00
202 *	Mittel-u. langfrist. Schulden	8'500'000.00			8'500'000.00
2021.99	Darlehen	8'500'000.00			8'500'000.00
204	Rückstellungen	195'583.65	103'000.00		298'583.65
2041.00	Rückstellungen Inv.-Rechnung	43'583.65			43'583.65
2044.00	Wertberichtigung Steuerguthaben	152'000.00	103'000.00		255'000.00
205	Transitorische Passiven	273'443.80	252'374.35	273'443.80	252'374.35
2050.00	Transitorische Passiven	273'443.80	252'374.35	273'443.80	252'374.35
28	Sonderfinanzierungen	4'800'131.14	3'973'712.92		8'773'844.06
280	Verpflicht. Spez.finanzierung	4'170'471.59	1'412'512.92		5'582'984.51
2801.00 *	Spezialfinanzierung Antenne	155'074.05	866.65		155'940.70
2802.00 *	Spezialfinanzierung Wasser	1'712'278.95	154'327.10		1'866'606.05
2803.00 *	Spezialfinanzierung Abwasser	2'206'528.02	1'232'954.55		3'439'482.57
2804.00 *	Spezialfinanzierung Abfall	96'590.57	24'364.62		120'955.19
281	Fonds	329'659.55	341'200.00		670'859.55
2810.00 *	Ersatzabgaben Schutzraumbauten	245'659.50	155'200.00		400'859.50
2812.00 *	Rentenleistungen	84'000.05	186'000.00		270'000.05
282	Vorfinanzierungen	300'000.00	2'220'000.00		2'520'000.00
2820.01	Vorfinanzierung Eben Ezer Gemeindeanteil	300'000.00	300'000.00		600'000.00
2820.02	Vorfinanzierung Sanierung Gebäudetechnik Schulanlage	0.00	1'020'000.00		1'020'000.00
2820.03	Vorfinanzierung Schaffung Schulraum gem. Projekt Ham	0.00	900'000.00		900'000.00
29	Eigenkapital	6'441'646.59	9'688'620.30		16'130'266.89
290	Eigenkapital	6'441'646.59	9'688'620.30		16'130'266.89
2900.00 *	Eigenkapital	6'441'646.59	9'688'620.30		16'130'266.89

Verzeichnis der Anlagen im Finanzvermögen

Bezeichnung		Buchwert 01.01.2011 CHF	Veränderung	Buchwert 31.12.2011 CHF
1016.00 Festgelder				
Total		0.00	0.00	0.00
1021.00 Aktien und Anteilscheine	Nominal			
1021.00 BLT Baselland Transport AG	2'000.00	1.00	0.00	1.00
1021.00 Emissionzentrale der Schweizer Gemeinden	10'000.00	1.00	0.00	1.00
Total		2.00	0.00	2.00

Bezeichnung	Grundb. Parz.Nr.	Strasse, Flur	Fläche m2	Brandvers.- wert CHF	Buchwert 01.01.2011 CHF	Veränderung	Buchwert 31.12.2011 CHF
1023.00 Liegenschaften (Boden und Gebäude)							
<i>Ueberbaute Grundstücke in der Bauzone:</i>							
1023.01 Rest. zum Löwen	761	Eggstrasse 6	635	779'000	41'000.00	-2'000.00	39'000.00
1023.03 Gemeindezentrum (3/4 Ant.)	910	Bächliackerstr. 2	3'500	9'370'500	4'252'232.05	-225'232.05	4'027'000.00
<i>Nicht überbaute Grundstücke: BZ = In der Bauzone gelegen</i>							
1023.00 Garten, Baurechtsareal	BZ	302 Egggrainweg	2'427		88'000.00	0.00	88'000.00
1023.00 Baurechtsareal	BZ	467 Egg	810		3'000.00	0.00	3'000.00
1023.00 Gartenanlage		487 Brügglimatt	2'110		1'500.00	0.00	1'500.00
1023.00 Gartenanlage		488 Brügglimatt	2'478		1'500.00	0.00	1'500.00
1023.00 Acker, Wiese, Weide	BZ	595 Brunnmatt	315		11'000.00	0.00	11'000.00
1023.00 Gartenanlage, Parkplatz	BZ	668 Adlergasse	1'137		86'500.00	0.00	86'500.00
1023.00 Parkplatz	BZ	760 Eggstrasse 8	297		178'000.00	0.00	178'000.00
1023.00 Acker, Wiese, Weide	(BZ)	867 Thüeltschen	2'344		103'000.00	0.00	103'000.00
1023.00 Acker, Wiese, Weide	BZ	1391 Nübrig	470		0.00	0.00	0.00
1023.00 Acker, Wiese, Weide	BZ	1403 Leimenmatt	631		29'500.00	0.00	29'500.00
1023.00 Acker, Wiese, Weide	BZ	1430 Risch	709		69'500.00	0.00	69'500.00
1023.00 Acker, Wiese, Weide	BZ	1437 Risch	994		95'500.00	0.00	95'500.00
1023.00 Acker, Wiese, Weide	BZ	1448 Risch	869		83'000.00	0.00	83'000.00
1023.00 Acker, Wiese, Weide	(BZ)	1453 Thüeltschen	1'988		739'000.00	0.00	739'000.00
1023.00 Acker, Wiese, Weide		2005 Hülftenmatt	3'027		81'000.00	0.00	81'000.00
1023.00 Acker, Wiese, Weide		2059 Madlenreben	1'569		21'500.00	0.00	21'500.00
1023.00 Acker, Wiese, Weide		2100 Risch	8'118		113'000.00	0.00	113'000.00
1023.00 Acker, Wiese, Weide		2155 Rütenen	1'537		29'500.00	0.00	29'500.00
Total			35'965	10'149'500	6'027'232.05	-227'232.05	5'800'000.00

Verzeichnis der Anlagen im Verwaltungsvermögen

Bezeichnung	Grundb. Parz.Nr.	Strasse, Flur	Fläche m2	Brandvers.- wert CHF	Buchwert 01.01.2011 CHF	Veränderung	Buchwert 31.12.2011 CHF
1140.00 Grundstücke							
1140.00 Schulplatz, Gartenanlage	112	Neufeld	1'018		1.00	0.00	1.00
1140.00 Gartenanlage	300	Halden	496		1.00	0.00	1.00
1140.00 Wald, Weg, Gewässer	393	Hülften	3'016		1.00	0.00	1.00
1140.00 Gartenanlage	364	Egg	310		1.00	0.00	1.00
1140.00 Wald, Gartenanlage	888	Tüelenrain	5'146		1.00	0.00	1.00
1140.00 Acker, Wiese, Weide, Wald	1116	Flüeacker	3'170		1.00	0.00	1.00
1140.00 Sportplatz Kittler	325	Reitweg	9'190		1.00	0.00	1.00
1140.00 Acker, Wiese, Weide, Wald	1104	Wigarten	4'679		1.00	0.00	1.00
Total			27'025	0	8.00	0.00	8.00

Bezeichnung	Grundb. Parz.Nr.	Strasse, Flur	Fläche m2	Brandvers.- wert CHF	Buchwert 01.01.2011 CHF	Veränderung	Buchwert 31.12.2011 CHF
1141.00 Tiefbauten							
1141.20 Sportplatz Egg. Spielplatz					90'000.00	-9'000.00	81'000.00
1141.20 Sportplatz Neufeld					0.00	0.00	0.00
1141.60 Gemeindestrassen					1'877'400.00	39'600.00	1'917'000.00
1141.70 Freilegung Weiherbächlein					1.00	0.00	1.00
Total					1'967'401.00	30'600.00	1'998'001.00

1143.00 Hochbauten							
1143.00 Gartenanlage	909	Bächliacker	308		0.00	0.00	0.00
1143.00 Gemeindezentrum (1/4 Ant.)	910	Bächliackerstr. 2	1'166	3'123'500	1'400'000.00	-106'000.00	1'294'000.00
1143.20 Sekundarschule	105	Schulstrasse 10-12		12'312'000	139'000.00	-139'000.00	0.00
1143.20 Sekundarschule / HPT		Mühlackerstr. 33		1'426'000	291'000.00	-291'000.00	0.00
1143.20 Turnhalle Neufeld	106	Schulstrasse 8	6'947	2'283'000	130'000.00	-130'000.00	0.00
1143.20 Schulhaus Halde /	116	Neufeldstrasse 2		463'000			
1143.20 Neufeld	116	Schulstrasse 9+11	4'592	6'107'000	270'000.00	-270'000.00	0.00
1143.20 Kindergarten Neufeld	192	Neufeldstr. 17+17a	2'116	1'516'000	52'814.10	-5'314.10	47'500.00
1143.20 Kindergarten Kittler	318	Kornackerstr. 22a	699	488'000	19'000.00	-1'900.00	17'100.00
1143.20 Schulanlage Egg	497	Fasanenstr. 17-23	38'742	21'102'000	2'679'000.00	-255'486.90	2'423'513.10
1143.20 Kindergarten Egg	510	Fasanenstr. 32	517	895'000	52'000.00	-5'200.00	46'800.00
1143.20 Kindergarten Kirche	729	Kirchgasse 4		444'000	146'000.00	-14'600.00	131'400.00
1143.20 Spielschule Kirchacker	789	Kirchackerweg 2	234	219'000	1.00	0.00	1.00
1143.30 Schwimmhalle	105	Schulstrasse 14		8'810'000	328'000.00	-328'000.00	0.00
1143.30 Ortsmuseum	105	Schulstrasse 10a	14'657	1'549'000	154'000.00	-15'400.00	138'600.00
1143.30 Kunstrassen Kittler		Kittlerweg 3			0.00	1'748'107.05	1'748'107.05
1143.30 Spielplatz Kittler, WC	296	Kittlerweg 3	4'645		21'000.00	-2'100.00	18'900.00
1143.30 Trafostation	410	Reitweg 2	33	51'000	1.00	0.00	1.00
1143.30 Bürger- u. Kulturhaus	763	Hauptstrasse 2		3'126'000	158'000.00	-15'800.00	142'200.00
1143.30 Altes Dorfschulhaus	763	Hauptstrasse 6	2'717	2'435'000	1.00	0.00	1.00
1143.30 Wilden Mann	765	Schulstrasse 1+1a	2'882	9'172'000	770'000.00	-72'280.00	697'720.00
1143.60 Werkhof	729	Mittelgasse 3 - 9	1'317	1'000'000	1.00	0.00	1.00
1143.60 Werkhof	910	Bächliackerstr. 2			38'000.00	-5'003.00	32'997.00
1143.60 Autogaragen	865	Neufeldstrasse 1	441	100'000	1.00	0.00	1.00
1143.60 Risch (Schuppen)	2129	Gassackerweg 79	2'130	184'000	1.00	0.00	1.00
1143.70 Alter Friedhof	242	Eggstrasse 18	6'471	85'000	1.00	0.00	1.00
1143.70 Friedhof Aeussere Egg	366	Gottesackerstr. 1	21'657	1'327'000	198'000.00	-198'000.00	0.00
Total			112'271	78'217'500	6'845'821.10	-106'976.95	6'738'844.15

	Buchwert 01.01.2011 CHF	Veränderung	Buchwert 31.12.2011 CHF
1146.00 Mobilien, Maschinen, Fahrzeuge			
1146.00 EDV-Anlage	165'000.00	-115'999.00	49'001.00
1146.10 Feuerwehrfahrzeuge	53'000.00	170'000.00	223'000.00
1146.30 Wilden Mann: Inventar	1.00	0.00	1.00
1146.60 Fahrzeuge Strassenwesen	150'000.00	-149'999.00	1.00
Total	368'001.00	-95'998.00	272'003.00

1149.00 Uebrige Sachgüter			
1149.10 Leitungskataster	30'000.00	22'000.00	52'000.00
1149.10 Grundbuchvermessung u. -Vermarkung	1.00	0.00	1.00
1149.70 Raumplanung (Revision Zonenplan)	164'000.00	-116'000.00	48'000.00
Total	194'001.00	-94'000.00	100'001.00

	Nominalwert			
1154.00 Darlehen und Beteiligungen				
1154.00 20 Aktien BL Transport AG	2'000.00	1.00	0.00	1.00
1154.01 1 Aktie Hardwasser AG	10'000.00	1.00	0.00	1.00
Total		2.00	0.00	2.00

		Buchwert 01.01.2011 CHF	Veränderung	Buchwert 31.12.2011 CHF
1155.00 Darlehen und Beteiligungen priv. Institutionen	Nominalwert			
1155.40 Darlehen an Pflegewohnungen APH Schöndhal	100'000.00	100'000.00	0.00	100'000.00
1155.41 Darlehen APH Schöndhal	350'000.00	0.00	350'000.00	350'000.00
1155.40 Darlehen an Pflegewohnungen APH Schöndhal	100'000.00	100'000.00	350'000.00	450'000.00
1162.00 Investitionsbeiträge Gemeinden				
1162.11 Schiessanlage Sichertn		1.00	0.00	1.00
1163.00 Investitionsbeiträge Zweckverbände				
1163.10 Gde. Liestal Sanitätshilfsstellen		1.00	0.00	1.00
1165.00 Investitionsbeiträge private Institutionen				
1165.00 Schweiz. Bundesbahnen, Brücke Baslerstrasse		1.00	0.00	1.00
1165.00 Alters- und Pflegeheim Schöndhal		1.00	0.00	1.00
Total		2.00	0.00	2.00

Verzeichnis der Anlagen im Verwaltungsvermögen Spezialfinanzierung Antenne

Bezeichnung	Buchwert 01.01.2011 CHF	Veränderung	Buchwert 31.12.2011 CHF
1241.00 Tiefbauten			
1241.00 GGA-Anlage	153'000.00	-34'300.00	118'700.00

Verzeichnis der Anlagen im Verwaltungsvermögen Spezialfinanzierung Wasser

Bezeichnung	Grundb. Parz.Nr.	Strasse, Flur	Fläche m2	Brandvers.- wert CHF	Buchwert 01.01.2011 CHF	Veränderung	Buchwert 31.12.2011 CHF
1340.00 Grundstücke							
<u>Grundstücke in Gempfen:</u>							
1340.00 Wiese	1645	Im Wolfenried	6'290		1.00	0.00	1.00
<u>Grundstücke in Frenkendorf:</u>							
1340.00 Wiese mit Reservoir Eben-Ezer	2082	Chlebmatt	2'586	1'795'000	0.00	0.00	0.00
1340.00 Wiese mit Ozonisierungs- anlage	2095	Rüti	484	386'000	0.00	0.00	0.00
<u>Grundstücke in Füllinsdorf:</u>							
1340.00 Wiese (1/2 ME)	1000	Ebene	1'579		0.00	0.00	0.00
1340.00 Wiese mit Pumpwerk Wanne (1/2 ME)	1370	Wanne	1'232		0.00	0.00	0.00
Total			12'171	2'181'000	1.00	0.00	1.00

1341.00 Tiefbauten			
1341.00 Wasserwerkanlagen	194'000.00	-37'200.00	156'800.00

Verzeichnis der Anlagen im Verwaltungsvermögen Spezialfinanzierung Abwasser

Bezeichnung	Buchwert 01.01.2011 CHF	Veränderung	Buchwert 31.12.2011 CHF
1441.00 Tiefbauten			
1441.00 Abwasseranlagen	214'000.00	-213'999.00	1.00

Verzeichnis der Abschreibungen im Verwaltungsvermögen

Bezeichnung	Strasse, Flur	Buchwert 01.01.2011 CHF	Ordentl. Abschreib.	Abschreib.- Satz	Nettoin- vestition CHF	Zusätzl. Abschreib. CHF	Buchwert 31.12.2011 CHF
1140.00 Grundstücke							
1140.00 Schulplatz, Gartenanlage	112 Neufeld	1.00	-	-			1.00
1140.00 Gartenanlage	300 Halden	1.00	-	-			1.00
1140.00 Sportplatz Kittler	325 Reitweg	1.00	-	-			1.00
1140.00 Gartenanlage	364 Egg	1.00	-	-			1.00
1140.00 Wald, Weg, Gewässer	393 Hülften	1.00	-	-			1.00
1140.00 Wald, Gartenanlage	888 Tüelenrain	1.00	-	-			1.00
1140.00 Acker, Wiese, Weide, Wald	1104 Wigarten	1.00	-	-			1.00
1140.00 Acker, Wiese, Weide, Wald	1116 Flüeacker	1.00	-	-			1.00
1141.00 Tiefbauten							
1141.20 Sportplatz Egg, Spielplatz		90'000.00	-9'000.00	10.0 %			81'000.00
1141.20 Sportplatz Neufeld		0.00		10.0 %			0.00
1141.60 Gemeindestrassen		1'877'400.00	-190'000.00	10.0 %	230'133.72	-533.72	1'917'000.00
1141.70 Freilegung Weiherbächlein		1.00					1.00
1143.00 Hochbauten							
1143.00 Gartenanlage	909 Bächliacker	0.00	-	-			0.00
1143.00 Gemeindezentrum (1/4 Ant.)	910 Bächliackerstr. 2	1'400'000.00	-140'000.00	10.0 %	34'334.65	-334.65	1'294'000.00
1143.20 Sekundarschule	105 Schulstrasse 10-12	139'000.00	-8'200.00	10.0 %	-130'800.00		0.00
1143.20 Sekundarschule (HPT)	105 Mühliackerstr. 33	291'000.00	-17'000.00	10.0 %	-274'000.00		0.00
1143.20 Turnhalle Neufeld	106 Schulstrasse 8	130'000.00	-7'600.00	10.0 %	-122'400.00		0.00
Schulhaus Halde /	116 Neufeldstrasse 2						
1143.20 Neufeld	116 Schulstrasse 9+11	270'000.00	-15'900.00	10.0 %	-254'100.00		0.00
1143.20 Kindergarten Neufeld	192 Neufeldstr. 17+17a	50'000.00	-5'314.10	10.0 %	0.00		44'685.90
1143.20 Kindergarten Kittler	318 Kornackerstr. 22	18'000.00	-1'900.00	10.0 %			16'100.00
1143.20 Schulanlage Egg	497 Fasanenstr. 17-23	2'679'000.00	-267'900.00	10.0 %	13'254.40	-841.30	2'423'513.10
1143.20 Kindergarten Egg	510 Fasanenstr. 32	52'000.00	-5'200.00	10.0 %			46'800.00
1143.20 Kindergarten Kirche	729 Kirchgasse 4	146'000.00	-14'600.00	10.0 %			131'400.00
1143.30 Schwimmbhalle	105 Schulstrasse 14	328'000.00	-19'300.00	10.0 %	-308'700.00		0.00
1143.30 Ortsmuseum	105 Schulstrasse 10a	154'000.00	-15'400.00	10.0 %			138'600.00
1143.30 Kunstrassen Kittler	Kittlerweg 3	0.00	0.00	10.0 %	1'186'275.84	-697.84	1'185'578.00
1143.30 Spielplatz Kittler, WC	296 Kittlerweg 3	22'000.00	-2'100.00	10.0 %			19'900.00
1143.30 Trafostation	410 Reitweg 2	1.00					1.00
1143.30 Bürger- u. Kulturhaus	763 Hauptstrasse 2	158'000.00	-15'800.00	10.0 %			142'200.00
1143.30 Altes Dorfschulhaus	763 Hauptstrasse 6	1.00	-	-			1.00
1143.30 Wilden Mann	765 Schulstrasse 1+1a	770'000.00	-77'000.00	10.0 %	4'720.00		697'720.00
1143.30 Spielschule Kirchacker	789 Kirchackerweg 2	1.00	-	-			1.00
1143.60 Werkhof	729 Mittelgasse 3 - 9	1.00	-	-			1.00
1143.60 Werkhof, Projektphase	729 Bächliackerstr. 2	38'000.00	-5'003.00	10.0 %			32'997.00
1143.60 Autogaragen	865 Neufeldstrasse 1	1.00	-	-			1.00
1143.60 Risch (Schuppen)	2129 Gassackerweg 79	1.00	-	-			1.00
1143.70 Alter Friedhof	242 Eggstrasse 18	1.00	-	-			1.00
1143.70 Friedhof Aeussere Egg	366 Gottesackerstr. 1	198'000.00	-19'801.00	10.0 %		-178'199.00	0.00
1146.00 Mobilien, Maschinen, Fahrzeuge							
1146.00 EDV-Anlage		165'000.00	-33'000.00	20.0 %	49'654.99	-132'653.99	49'001.00
1146.10 Feuerwehrfahrzeuge		53'000.00	-10'600.00	20.0 %	181'014.60	-414.60	223'000.00
1146.30 Wilden Mann: Inventar		1.00	-	-			1.00
1146.60 Fahrzeuge Strassenwesen		150'000.00	-30'000.00	20.0 %		-119'999.00	1.00
1149.00 Uebrige Sachgüter							
1149.10 Leitungskataster		30'000.00	-3'000.00	10.0 %	25'659.52	-659.52	52'000.00
1149.10 Grundbuchvermessung u. -Vermarkung		1.00	-	-			1.00
1149.70 Raumplanung (Revision Zonenplan)		164'000.00	-16'400.00	10.0 %	1'096.80	-100'696.80	48'000.00
1154.00 Darlehen und Beteiligungen							
1154.00 20 Aktien BL Transport AG		1.00	-	-			1.00
1154.01 1 Aktie Hardwasser AG		1.00	-	-			1.00
1155.00 Darlehen und Beteiligungen priv. Institutionen							
1155.40 Darlehen an Pflegewohnungen		100'000.00	-	-			100'000.00
1155.41 Darlehen APH Schöenthal		0.00	-	-	350'000.00		350'000.00
1162.00 Investitionsbeiträge Gemeinden							
1162.11 Schiessanlage Sichten		1.00	-	-			1.00
1163.00 Investitionsbeiträge Zweckverbände							
1163.10 Gde. Liestal Sanitätshilfsstellen		1.00	-	-			1.00
1165.00 Investitionsbeiträge private Institutionen							
1165.00 Schweiz. Bundesbahnen, Brücke Baslerstrasse		1.00	-	-			1.00
1165.00 Alters- und Pflegeheim Schöenthal		1.00	-	-			1.00

Total	Einwohnergemeinde ohne Spez.-Finanzierung	9'472'424.00	-930'018.10		986'144.52	-535'030.42	8'993'520.00
--------------	--	---------------------	--------------------	--	-------------------	--------------------	---------------------

Bezeichnung	Strasse, Flur	Buchwert 01.01.2009 CHF	Ordentl. Abschreib.	Abschreib.- Satz	Nettoin- vestition CHF	Zusätzl. Abschreib. CHF	Buchwert 31.12.2009 CHF
1241.00	Spezialfinanzierung Antenne - Tiefbauten						
1241.00	GGA-Anlage	153'000.00	-15'300.00	10.0 %		-19'000.00	118'700.00
Total	Antenne	153'000.00	-15'300.00		0.00	-19'000.00	118'700.00
1340.00	Spezialfinanzierung Wasser - Grundstücke						
	<u>Grundstücke in Gempen:</u>						
1340.00	Wiese 1645 Im Wolfenried	1.00	-				1.00
	<u>Grundstücke in Frenkendorf:</u>						
1340.00	Wiese mit Reservoir 2082 Chlebimatt	0.00	-				0.00
	Eben-Ezer						
1340.00	Wiese mit Ozonisierungs- 2095 Rüti	0.00	-				0.00
	anlage						
	<u>Grundstücke in Füllinsdorf:</u>						
1340.00	Wiese (1/2 ME) 1000 Ebene	0.00	-				0.00
1340.00	Wiese mit Pumpwerk 1370 Wanne	0.00	-				0.00
	Wanne (1/2 ME)						
1341.00	1341 Spezialfinanzierung Wasser - Tiefbauten						
1341.00	Wasserwerkanlagen	194'000.00	-16'049.20	8.0 %	-21'150.80	0.00	156'800.00
Total	Wasserversorgung	194'001.00	-16'049.20		-21'150.80	0.00	156'801.00
1441.00	1441 Spezialfinanzierung Abwasser - Tiefbauten						
1441.00	Abwasseranlagen	214'000.00	-18'000.05	8.0 %	-195'998.95		1.00
Total	Abwasserbeseitigung	214'000.00	-18'000.05		-195'998.95	0.00	1.00
Total	Einwohnergemeinde mit Spez.-Finanzierung	10'033'425.00	-979'367.35		1'331'523.82	-554'030.42	9'834'365.15

Verzeichnis über Sondervorlagen- und Voranschlagsbeschlüsse in der Investitionsrechnung

Konto-Nr.	Objekt	Kredit		Betrag CHF	Bruttoinv.	Ausgaben	Bruttoinv.	Saldo +/-	Genehmigung Abrechnung
		Datum	Art		01.01.2011 CHF	2011 CHF	31.12.2011 CHF	CHF	
	beschlossene Ausgaben			9'941'264.00					
	kumulierte Ausgaben bis 01.01.2011				2'329'074.72				
	Ausgaben 2011					3'324'535.32			
	kumulierte Ausgaben per 31.12.2011						5'653'610.04		
	Saldo Restkredit							4'328'561.96	
0	Allgemeine Verwaltung								
020.506.03	Informatikprojekt Gemeindeapp.	07.12.2010	SV	60'000.00	10'229.51	49'654.99	59'884.50	115.50	30.06.2012
020.562.01	Zusammenarbeit Füllinsdorf	07.12.2011	SV	25'000.00	0.00	0.00	0.00	25'000.00	
1	Öffentliche Sicherheit								
100	Grundbuch, Mass und Gewicht								
100.509.02	Leitungskataster	13.12.2006	SV	400'000.00	228'862.20	25'659.52	254'521.72	145'478.28	
140	Feuerwehr								
140.506.01	Feuerwehrfahrzeug (Anteil) TLF	07.12.2010	SV	190'000.00	0.00	181'014.60	181'014.60	8'985.40	30.06.2012
140.506.01	Feuerwehrfahrzeug (Anteil)	07.12.2011	SV	35'000.00	0.00	0.00	0.00	35'000.00	
150	Militär								
150.503.01	Lüftungsanlage Militärunterkunft	07.12.2011	SV	130'000.00	0.00	0.00	0.00	130'000.00	
151	Schiesswesen								
151.503.01	Sanierung Kugelfänge Sichtern	07.12.2011	VA	20'000.00	0.00	0.00	0.00	20'000.00	
2	Bildung								
241	Schulanlage Egg:								
241.503.05	Turnhalle, Sanitär/Lüftung (Projekt)	09.12.2009	VA	50'000.00	28'000.00	13'254.40	41'254.40	8'745.60	
241.503.09	Sanitäre Verbindungsleitungen	07.12.2011	SV	180'000.00	0.00	0.00	0.00	180'000.00	
241.503.11	Hallentrennwände Turnhalle	07.12.2011	VA	70'000.00			0.00	70'000.00	
3	Kultur und Freizeit								
340	Sport								
340.503.01	Kitler - Kunstrasen-Nebenfeld	20.06.2011	SV	2'250'000.00	0.00	1'748'804.89	1'748'804.89	501'195.11	
342	Hallenbad								
342.503.03	UV-Anlage Hallenbad		SV	60'000.00	0.00	0.00	0.00	60'000.00	
342.503.04	Versickerungsanlage Hallenbad		SV	100'000.00	0.00	0.00	0.00	100'000.00	
359	Übrige Freizeit								
359.503.06	Wilden Mann, Gebäudehülle	14.02.2011	GR	6'264.00	0.00	4'720.00	4'720.00	1'544.00	
359.503.07	Wilden Mann, Fenster und Beschläge		SV	280'000.00	0.00	0.00	0.00	280'000.00	
359.503.08	Wilden Mann, Kellerdecken isolieren		SV	50'000.00	0.00	0.00	0.00	50'000.00	
6	Verkehr								
620.501.01	Strassen-Sanierungen	07.12.2010	VA	200'000.00	0.00	200'000.00	200'000.00	0.00	30.06.2012
620.501.01	Strassen-Sanierungen	07.12.2011	VA	200'000.00	0.00	0.00	0.00	200'000.00	
620.501.03	Projekt Neubau Rüttigasse		SV	400'000.00	0.00	0.00	0.00	400'000.00	
620.501.04	Neubau Rischtr., 3. Teil	24.09.2009	SV	1'300'000.00	699'894.90	127'287.35	827'182.25	472'817.75	
620.501.10	Tempo 30-Zonen	12.06.2007	SV	130'000.00	160'976.41	26'918.30	187'894.71	-57'894.71	
620.501.16	Adlergasse/Ob. Flühackerstr.	07.12.2010	VA	20'000.00	0.00	5'730.95	5'730.95	14'269.05	30.06.2012
620.501.17	Stichweg - Instandsetz. Belag	07.12.2011	VA	60'000.00	0.00	0.00	0.00	60'000.00	
620.503.01	Werkhof Gemeindezentrum	13.12.2006	VA	100'000.00	72'186.70	11'206.20	83'392.90	16'607.10	
620.503.02	Neuer Werkhof Gemeindezentrum	22.03.2010	SV	600'000.00	99'016.10	505'144.92	604'161.02	-4'161.02	

Konto-Nr.	Objekt	Kredit		Betrag CHF	Bruttoinv. 31.12.2011 CHF	Ausgaben 2011 CHF	Bruttoinv. 31.12.2011 CHF	Saldo +/- CHF	Genehmigung Abrechnung
		Datum	Art						
7	Umwelt und Raumplanung								
700	Wasserversorgung								
700.501.03	Sanierung WL Rüttigasse		SV	360'000.00	0.00	0.00	0.00	360'000.00	
700.501.08	WL Rischstrasse, 3. Teil	24.09.2009	SV	350'000.00	257'720.35	29'886.05	287'606.40	62'393.60	30.06.2012
700.501.21	Sanierung WL Adlergasse	07.12.2010	VA	100'000.00	0.00	90'675.30	90'675.30	9'324.70	30.06.2012
700.501.30	Leitungen nach Konzept	07.12.2011	VA	200'000.00	0.00	0.00	0.00	200'000.00	
700.501.33	Röserstr. - Erw. Hochzone	07.12.2010	VA	60'000.00	0.00	48'560.95	48'560.95	11'439.05	30.06.2012
700.501.34	Gassackerweg - San. Zw.Stück	05.04.2011	SV	250'000.00	0.00	208'669.15	208'669.15	41'330.85	30.06.2012
700.501.35	Stichweg - Erstellen WL	07.12.2011	VA	30'000.00	0.00	0.00	0.00	30'000.00	
700.522.00	Einkauf Gde Pratteln Wasser	09.12.2009	SV	300'000.00	0.00	0.00	0.00	300'000.00	
710	Abwasserbeseitigung								
710.501.01	Sanierung GEP	07.12.2011	VA	200'000.00	0.00	2'295.10	2'295.10	197'704.90	
710.501.05	Kanal Rischstrasse, 3. Teil	24.09.2009	SV	750'000.00	643'646.60	9'621.20	653'267.80	96'732.20	30.06.2012
710.501.14	SWL nach GEP 2011	07.12.2010	VA	80'000.00	0.00	0.00	0.00	80'000.00	30.06.2012
710.501.14	SWL nach GEP 2012	07.12.2011	VA	50'000.00	0.00	0.00	0.00	50'000.00	
710.501.17	Stichweg - Erst. Schmutzwasserl.	07.12.2011	VA	50'000.00	0.00	0.00	0.00	50'000.00	
790	Raumplanung								
790.509.01	Revision Zonenpläne 2008	12.12.2007	VA	60'000.00	28'406.60	0.00	28'406.60	31'593.40	30.06.2012
790.509.01	Revision Zonenpläne 2009	10.12.2008	VA	30'000.00	59'227.35	1'096.80	60'324.15	-30'324.15	30.06.2012
9	Finanzen und Steuern								
943	Gemeindezentrum								
943.501.01	Parkplatz, Gemeindezentrum	07.12.2010	VA	35'000.00	0.00	34'334.65	34'334.65	665.35	30.06.2012
943.503.03	Ausbau Büroräume 1. Stock	07.12.2011	VA	120'000.00	0.00	0.00	0.00	120'000.00	

Angaben inklusive Mehrwertsteuer

Bemerkung: Schlussabrechnung wird mit der Rechnung genehmigt.

Legende zu Kreditarten:

SV = Sondervorlage

VA = Voranschlagskredit

GR= Kreditbeschluss mit Gemeinderatsbeschluss

GK= Gemeindekommissionsbeschluss

Verzeichnis der mittel- und langfristigen Schulden

Konto	Gläubiger	Beginn	Fälligkeit	Zinssatz %	Restschuld 01.01.2011 CHF	Aufnahme CHF	Rückzahlung CHF	Restschuld 31.12.2011 CHF
2021.00	Darlehen							
2021.01	Basler Versicherung	2007	15.02.2014	2.81	2'000'000			2'000'000
2021.07	SUVA	2006	06.06.2012	2.85	2'000'000			2'000'000
2021.08	Ausgleichsfonds der AHV	2006	03.06.2013	2.9	1'000'000			1'000'000
2021.09	SUVA	2007	15.02.2013	2.79	1'000'000			1'000'000
2021.10	Postfinance	2008	28.01.2015	2.91	2'500'000			2'500'000
					8'500'000	0	0	8'500'000

Verzeichnis der Eventualverpflichtungen und - guthaben

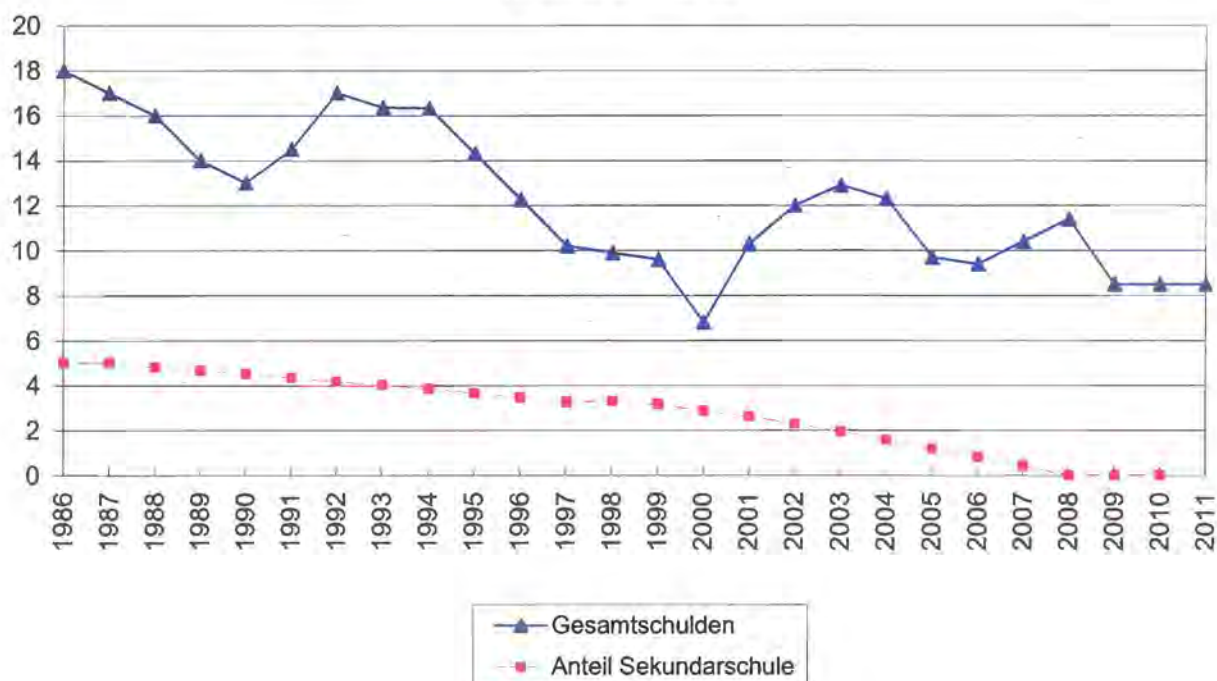
Basellandschaftliche Pensionskasse BLPK, approx. Sanierungskosten gem. Schreiben 01.03.2012, Anteil

12'191'100

Verzeichnis der privatrechtlichen Zweckbindungen

keine vorhanden

Entwicklung der Schulden
(in Millionen Franken)



Allgemeine Bemerkungen zur Jahresrechnung / Bericht des Gemeinderates

Detaillierte Angaben zu einzelnen Konti, markante Abweichungen zum Budget oder zum Vorjahr sowie andere spezifische Bemerkungen sind in den anschließenden, ausführlichen Erläuterungen zu finden. Weitere Einzelheiten zur Laufenden Rechnung und zur Investitionsrechnung sowie zu den Spezialfinanzierungen sind dem nachfolgenden Kurzkomentar zu entnehmen.

Die Laufende Rechnung ist im Vergleich zum Voranschlag um CHF 9'847'320.30 besser ausgefallen und schliesst mit einem Ertragsüberschuss von CHF 9'688'620.30 ab. Kernpunkt dieses äusserst positiven Ergebnisses ist der Erlös aus dem Verkauf der Sekundarschulbauten an den Kanton Basel-Landschaft über rund CHF 12,6 Mio. Im Weiteren zeigt die Rechnung, dass diverse Aufwandarten unter den Budgetprognosen abgeschlossen haben. Die Budgetkredite in den Aufwandarten Sachaufwand und Entschädigungen an Gemeinwesen wurden insgesamt um CHF 479'361.50 unterschritten. Die Aufwandarten Personalaufwand, Passivzinsen, Abschreibungen, Eigene Beiträge und Einlagen in Sonderfinanzierungen wurden insgesamt um CHF 3'828'088.22 überschritten. Bei den Investitionen resultiert ein Einnahmeüberschuss (Desinvestition) von CHF 408'865.93.

Laufende Rechnung

Mit Aufwendungen von CHF 25'758'857.72 und Erträgen von CHF 35'447'478.02 schliesst die Rechnung mit einem Ertragsüberschuss von CHF 9'688'620.30 erheblich besser ab als budgetiert.

Folgende Ergänzungen und Erläuterungen zu den einzelnen Aufwand- und Ertragsarten:

Personalaufwand

Der Personalaufwand ist um 0.13 Prozent höher als veranschlagt. Im Jahre 2011 wurde wiederum kein Teuerungsausgleich eingerechnet und demzufolge auch nicht ausgerichtet. Im Vergleich zum Voranschlag erhöht sich der Personalaufwand im Bereich der Rentenleistungen, welche auf drei Frühpensionierungen von Lehrpersonen zurückzuführen sind. Die übrigen Personalkosten konnten erfreulicherweise im Rahmen des Voranschlages eingehalten werden.

Sachaufwand

Im Vergleich zum Voranschlag reduzierte sich der Sachaufwand um 4.63 Prozent. Dank einer konsequenten Kostenüberwachung und Budgetdisziplin können Budgetvorgaben bestmöglichst eingehalten werden. Einsparungen konnten bei den Anschaffungen und vor allem bei den Kosten für Wasser, Energie und Heizmaterial getätigt werden.

Passivzinsen

Die Vergütungszinsen auf Steuervorauszahlungen entsprachen den budgetierten Erwartungen. Auf die Aufnahme von zusätzlichen Fremdmitteln konnte verzichtet werden.

Abschreibungen

Die ordentlichen Abschreibungen des Verwaltungsvermögens wurden nach den kantonalen Vorgaben budgetiert und vollzogen. Zusätzliche Abschreibungen in der Höhe von CHF 554'030.42 wurden in der Spezialfinanzierung Gemeinschaftsantennenanlage aufgrund erhaltener Benutzungsgebühren sowie in folgenden Bereichen der laufenden Rechnung vorgenommen:

- Gemeindeverwaltung
- Grundbuchamt, Mass und Gewicht
- Feuerwehr
- Liegenschaften Primarschule
- Museum
- Gemeindestrassen / Werkhof
- Friedhof und Bestattung
- Raumplanung

Details der Abschreibungen können dem Verzeichnis der Abschreibungen im Verwaltungsvermögen entnommen werden. Im Weiteren haben wir im Bereiche der Debitorenbewirtschaftung einen leichten Anstieg der Steuerabschreibungen hinnehmen müssen.

Eigene Beiträge

Wir verzeichneten bei den Beiträgen eine Aufwandsteigerung von 6.95 Prozent bzw. CHF 402'833.91 im Vergleich zum Budget. Diese Mehraufwendungen im Bereich der Sozialen Wohlfahrt wurden durch Mehreinnahmen bei den Rückerstattungen von Gemeinwesen (Kanton) kompensiert.

Steuerertrag

Der ausgewiesene Steuerertrag der natürlichen Personen erhöhte sich im Vergleich zum Budget um CHF 443'875.40 (4.00 Prozent) resp. gegenüber dem Vorjahr um CHF 593'294.55 (5.43 Prozent). Die Ertrags- und Kapitalsteuern der juristischen Personen haben die budgetierten Erwartungen mit CHF 270'869.40 deutlich übertroffen.

Vermögenserträge

Die Liegenschaftserträge des Verwaltungsvermögens fielen um CHF 11'545'773.79 höher aus als budgetiert. Im vorgenannten Betrag ist auch der Buchgewinn aus dem Verkauf der Sekundarschulbauten an den Kanton Basel-Landschaft von CHF 11'514'176.00 enthalten. Die reinen Liegenschaftserträge fielen höher aus als budgetiert, da die Leerstände bei den Liegenschaften des Finanzvermögens im Laufe des Jahres grösstenteils kompensiert werden konnten.

Entgelte

Aus dem Rechnungsjahr 2011 resultieren 20.11 Prozent mehr Entgelte als budgetiert. Diese sind vor allem auf die höheren Rückerstattungen durch den Kanton im Bereiche der sozialen Wohlfahrt und auf Mehreinnahmen bei den Ersatzabgaben für Zivilschutzbauten aufgrund der hohen Bautätigkeiten zurückzuführen.

Finanzausgleich

Der Finanzausgleich fällt mit CHF 2'501'050.00 entsprechend dem Voranschlag aus. Aufgrund des in die-

sem Jahr erstmalig wieder steigenden Steuerertrags ist für das Jahr 2012 mit einem tieferen Finanzausgleich zu rechnen.

Beiträge für eigene Rechnung

Der Kanton leistete noch bis 31. Juli 2011 Annuitätszahlungen für die Sekundarschulanlage sowie Beiträge an Unterhalt und Wartung der Real- und Sekundarschulanlagen.

Zu den Spezialfinanzierungen

Gemeinschaftsantenne

Die Laufende Rechnung zeigt einen Mehrertrag von CHF 866.65. Aufgrund der erhaltenen Benutzungsgewühren konnten zusätzliche Abschreibungen in der Höhe von CHF 19'000.00 getätigt werden. Das Eigenkapital beträgt neu CHF 155'940.70.

Wasserversorgung

Die Laufende Rechnung schliesst mit einem Ertragsüberschuss von CHF 154'327.10 um CHF 25'927.10 besser ab als budgetiert. Gründe dafür sind Minderaufwendungen bei den Auslagen für Energiekosten. Die im letzten Jahr getätigten Investitionen haben den Abschreibungsaufwand gegenüber dem Voranschlag um CHF 16'049.20 mehrbelastet. Das Eigenkapital erhöht sich entsprechend auf CHF 1'866'606.05.

Abwasserbeseitigung

Die Laufende Rechnung schliesst mit einem Mehrertrag von CHF 405'093.85 um CHF 358'993.85 besser ab als geplant. Der Mehrertrag ist hauptsächlich auf den reduzierten Grundpreis für Abwasserableitungen an den Kanton zurückzuführen. Die budgetierten Abschreibungen wurden aufgrund der letztjährigen, zusätzlichen Abschreibungen und des somit geringen Buchwertes der Anlagen nicht erreicht. Durch den Mehrertrag erhöht sich das Kapital neu auf CHF 3'439'482.57.

Abfallbeseitigung

Die Laufende Rechnung der Abfallbeseitigung schliesst mit einem Mehrertrag von CHF 24'364.62 besser ab als budgetiert. Gerechnet wurde mit einem Mehrertrag von CHF 10'050.00. Nach Verbuchung des Mehrertrages beträgt das Kapital neu CHF 120'955.19.

Investitionsrechnung

Die Investitionsrechnung zeigt Ausgaben von CHF 15'928'711.32 und Einnahmen von CHF 16'337'577.25. Durch den Verkauf der Sekundarschulbauten an den Kanton wurden mehr flüssige Mittel eingenommen als für Investitionen ausgegeben. Diese Art von Mittelzugang wird Desinvestition genannt. Unsere Netto-Desinvestition 2011 beträgt CHF 408'865.93. Allgemeine Informationen über Sondervorlagen- und Voranschlagsbeschlüsse in der Investitionsrechnung, wie zum Beispiel Kreditart, Kreditbetrag, Datum der Kreditsprechung, Investitionsstand und Genehmigung von Abrechnungen können Sie dem "Verzeichnis über Sondervorlagen- und Voranschlags-

beschlüsse der Investitionsrechnung" auf Seite 36 und 37 entnehmen.

Bestandesrechnung

Aktiven

Der Bestand an Flüssigen Mitteln war Ende Berichtsjahr aufgrund des Verkaufs der Sekundarschulbauten an den Kanton Basel-Landschaft um CHF 12.8 Millionen höher als im Vorjahr.

Am Ende des Berichtsjahres waren fällige Steuern in der Höhe von CHF 5.069 Millionen ausstehend. Dies entspricht einer Erhöhung um CHF 2.112 Millionen. Aufgrund Verzögerungen bei der Umstellung der Gemeindeapplikation bestand Ende Jahr ein Fakturierungsrückstand von zwei Monaten.

Passiven

In den laufenden Verpflichtungen sind Steuerguthaben bzw. Vorauszahlungen in der Höhe von CHF 3.1 Millionen enthalten.

Die langfristigen Schulden blieben im laufenden Jahr unverändert bei CHF 8.5 Millionen.

Mit CHF 255'000.00 bzw. fünf Prozent auf den Steuerausständen erhöhte sich das Delkredere um CHF 103'000.00 gegenüber dem Vorjahr.

Die Einwohnergemeinde hat folgende Verpflichtungen an Spezialfinanzierungen und Fonds:

Gemeinschaftsantenne	CHF	155'940.70
Wasserversorgung	CHF	1'866'606.05
Abwasserbeseitigung	CHF	3'439'482.57
Abfallbeseitigung	CHF	120'955.19
Fonds Schutzraumbauten	CHF	400'859.50
Fonds Rentenleistungen	CHF	270'000.05

Nach Verbuchung des Ertragsüberschusses von CHF 9'688'620.30 beträgt das Eigenkapital der Gemeinde per 31.12.2011 neu CHF 16'130'266.89.

Fazit zur Jahresrechnung 2011

Die Gemeinde Frenkendorf darf mit einem Ertragsüberschuss von CHF 9.69 Mio. ein äusserst erfreuliches Rechnungsergebnis vorweisen, welches sehr deutlich über den Erwartungen liegt. Der im Vergleich zum Voranschlag massiv verbesserte Abschluss ist in erster Linie auf den Erlös aus dem nun vollzogenen Verkauf der Sekundarschulbauten an den Kanton Basellandschaft zurückzuführen. Im positiven Abschluss sind ausserdem Vorfinanzierungen in Höhe von insgesamt CHF 2.2 Mio., sowie zusätzliche Abschreibungen von rund CHF 0.5 Mio. enthalten.

Anmerkung: Würde die vorliegende Rechnung 2011 um alle diese ausserordentlichen Faktoren bereinigt, verbliebe immer noch ein ebenfalls höchst positiver Ertragsüberschuss von knapp CHF 1.1 Mio!

Ebenso erfreulich sind die gegenüber dem Vorjahr um rund CHF 0.6 Mio. gestiegenen Steuererträge der natürlichen Personen, sowie die höheren Ertrags- und Kapitalsteuern der juristischen Personen. Diese Einnahmesteigerungen dürfen für die nächste Zukunft aber nicht als gegeben betrachtet werden. Gemeinderat und Verwaltung bleiben, insbesondere in Anbetracht der grossen, zukünftigen, finanziellen Belastungen echt gefordert, die finanziellen Mittel sparsam und wirtschaftlich einzusetzen.

Dass dies auch rege umgesetzt wird, beweisen die fortwährende Reduktion des Sachaufwandes und die

Einhaltung des Personalaufwandes. Hingegen belastet der Bereich Soziale Wohlfahrt, trotz erhöhten Rückerstattungen von Versicherungsleistungen, die laufende Rechnung weiterhin stark.

Der Erlös der Sekundarschulbauten und die wesentlich höheren Anwenderbeiträge und Gebühren, führten in der Investitionsrechnung gar zu einer Nettodesinvestition und einem beispiellosen Finanzierungsüberschuss von CHF 11.6 Mio!

Da die nächsten Darlehen erst 2012 zur Rückzahlung fällig werden, verbleiben die langfristigen Schulden bei CHF 8.5 Mio. Die flüssigen Mittel nahmen um stolze CHF 12.8 Mio. zu. Nach Verbuchung des Ertragsüberschusses beträgt unser Eigenkapital stattdessen CHF 16.1 Mio! Eine hervorragende Basis für die in den nächsten Jahren anfallenden Aufgaben und Investitionen.

Frenkendorf verfügt, insbesondere dank dem aussergewöhnlichen Ergebnis der Jahresrechnung 2011, über einen überaus soliden und kerngesunden Finanzhaushalt. Es muss gewährleistet bleiben, dass Frenkendorf und seine Bevölkerung weiterhin von einem zeitgemässen Leistungsangebot und einer gegenüber anderen Gemeinden konkurrenzfähigen Steuer- und Gebührenbelastung profitieren kann.

ERLÄUTERUNGEN ZUR LAUFENDEN RECHNUNG

Konto	Erläuterung	Konto	Erläuterung
xxx.312	Wasser, Energie, Heizmaterialien: Die Energiekosten sind grundsätzlich in allen Bereichen aufgrund geringerer Fernwärmebezugskosten gesunken.		lage in den Rentenfonds von CHF 150'000.00 getätigt.
0	<u>Allgemeine Verwaltung</u>	1	<u>Öffentliche Sicherheit</u>
011	Gemeindeversammlung	100	Grundbuchamt, Mass und Gewicht
011.300	Behörden und Kommissionen: Die Kosten für das Wahlbüro sind trotz der National- und Ständeratswahlen geringer ausgefallen als budgetiert.	100.331	Ordentliche Abschreibungen VV: Da das Geographische Informationssystem GIS günstiger beschafft werden konnte, sind auch weniger Abschreibungen angefallen als budgetiert.
020	Gemeindeverwaltung	101	Übrige Rechtspflege
020.310	Büromaterial, Drucksachen: Die Kosten für den Amtsanzeiger und das Büromaterial konnten gegenüber dem Vorjahr wiederum leicht gesenkt werden.	101.318	Dienstleistungen, Honorare: Die Vormundschaftsfälle sind gegenüber dem Vorjahr angestiegen. Die Vormundschaftsbehörde hat auch mehr Familienbegleitungen beschliessen müssen.
020.315	Unterhalt Mobiliar, Maschinen: Die Datenaufbereitungen in der alten Gemeindesoftware für die Migration auf die neue Umgebung sind höher ausgefallen als budgetiert.	101.365	Beiträge an private Institutionen, Treuhandschaften: Kosten für externen Schulbesuch eines Kindes in einem Vormundschaftsfall. Diese wurden den Eltern weiterverrechnet (siehe Konto 101.436).
020.318	Dienstleistungen, Honorare: In den Bereichen Telekommunikation und Porti konnten wiederholt die Kosten gesenkt werden.	101.431	Gebühren für Amtshandlungen: Im vergangenen Jahr wurden zwei Jahre (2009 und 2010) für Berichte der Vormundschaftsbehörde in Rechnung gestellt.
020.332	Zusätzliche Abschreibungen VV: Die Anlageposition „Mobilien, Maschinen und Fahrzeuge Verwaltung“ wurde mit zusätzlichen Abschreibungen von CHF 131'999.00 belastet.	101.436	Rückerstattungen: Fast ausschliesslich Ertrag aus Weiterverrechnung entstandener externer Schulkosten in einem Vormundschaftsfall.
020.431	Gebühren für Amtshandlungen: Aufgrund der hohen Bautätigkeit fiel in der Folge der Anteil an Baubewilligungsgebühren höher aus. Die Erträge aus Gebühren für Identitätskarten erreichten die Budgetvorgaben nicht.	113	Gemeindepolizei
		113.437	Bussen Gemeindepolizei: Es wurden weniger Bussen ausgesprochen als bei der Budgetierung angenommen.
020.436	Rückerstattungen: Mehrertrag aufgrund der Rückerstattungen durch die Krankentaggeldversicherung.	140	Feuerwehr
		140.314	Baulicher Unterhalt: Die budgetierten Unterhaltsarbeiten im Feuerwehrmagazin mussten nicht ausgeführt werden.
030	Personalaufwand	140.352	Entschädigungen an Gemeinden: Der Beitrag an die Feuerwehr Hülften fiel geringer aus als budgetiert.
030.307	Rentenleistungen: Drei unerwartete, vorzeitige Pensionierungen beim Lehrpersonal führten zur Kostenüberschreitung bei den Rentenleistungen am regulamentarischen Wegkauf von Kürzungen.	140.430	Feuerwehrrersatzabgaben: Aufgrund der steigenden Steuereinnahmen haben auch die Feuerwehrrersatzabgaben zugenommen.
030.381	Leistungen für Pensionäre: Im Hinblick auf die Sanierung der Basellandschaftlichen Pensionskasse per 01.01.2014 und den damit verbundenen möglichen Frühpensionierungen wurde eine zusätzliche Ein-	140.436	Rückerstattungen: Das alte Tanklöschfahrzeug konnte für CHF 22'500.00 verkauft werden.

Konto	Erläuterung	Konto	Erläuterung
150	Militär		beläge Musikräume sowie der allgemeine Unterhalt sind tiefer ausgefallen.
150.311	Mobilen, Maschinen, Fahrzeuge: Diverse Mobilen wie Abräumwagen, Geschirrschrank und Wandtresor konnten günstig aus Armeebeständen bezogen werden.	241.382	Einlagen in Vorfinanzierungen: Es wurden Vorfinanzierungen für die Sanierung der Gebäudetechnik der Schulanlage Egg (CHF 1'020'000.00) und für die Schaffung von Schulraum im Rahmen des Projektes „Harmos“ (CHF 900'000.00) vorgenommen.
150.434	Gebühren, Dienstleistungen: Die Auslastung der Militärunterkunft durch die Inf RS war tiefer als ursprünglich angekündigt. Die Anlage konnte zudem nicht zusätzlich an WK-Einheiten vermietet werden.	241.427	Liegenschaftserträge VV: Durch die Anpassung der Baurechtszinsen konnte ein Mehrertrag im Vergleich zum Voranschlag erzielt werden.
160	Zivilschutz	242	Liegenschaften Realschule
160.381	Einlagen in Fonds Schutzräume:	242.301	Löhne Abwarte, Reinigung und
160.430	Ersatzabgaben Zivilschutzbauten: Durch den Verzicht von selbstgebauten Zivilschutzräumen erhöhten sich aufgrund der Einkäufe in die öffentlichen Schutzräume die Einlagen in diesen Fonds.	242.305	Sozialversicherungsbeiträge: Die effektiv geleisteten Arbeitsstunden gem. Rapporten sind an den Liegenschaften Sekundar- und Realschule in einem anderen Verhältnis erbracht worden als zum Zeitpunkt der Budgetierung angenommen (siehe auch Konto 243.301/305).
161	Übrige zivile Sicherheit	242.314	Baulicher Unterhalt: Durch die Übernahme der Sekundarschulbauten durch den Kanton per 1. August 2011 entfielen gewisse Arbeiten.
161.352	Beiträge an RFS Altenberg: Die Kosten fielen tiefer aus als vom RFS Altenberg budgetiert.	242.331	Ordentliche Abschreibungen VV: Die Abschreibungen wurden für ein ganzes Jahr budgetiert; effektiv wurden nur Abschreibungen bis zum Verkauf der Sekundarschulbauten an den Kanton verbucht.
2	<u>Bildung</u>	242.361	Beiträge an Kanton: Die Zahlungen für Miete und Unterhalt der Realschule an den Kanton sind dank intensiver Verhandlungen des Departementvorstehers Hochbau geringer ausgefallen als erwartet.
210	Primarschule	243	Liegenschaften Sekundarschule
210.365	Beiträge an private Institutionen: Entschädigungen für Schüler in der Freien Christlichen Schule mussten nur für ein Semester übernommen werden.	243.301	Löhne Abwarte, Reinigung und
210.369	Übrige Beiträge: Die Rückerstattung der Schulpoolgelder erfolgt ab 2010 neu direkt durch die Gemeinde.	243.305	Sozialversicherungsbeiträge: Die effektiv geleisteten Arbeitsstunden gem. Rapporten sind an den Liegenschaften Sekundar- und Realschule in einem anderen Verhältnis erbracht worden als zum Zeitpunkt der Budgetierung angenommen (siehe auch Konto 242.301/305).
210.452	Rückerstattungen von Gemeinden: Mehreinnahmen von Schulgeldern für ausserhalb der Gemeinde wohnhafte Kinder.	243.331	Ordentliche Abschreibungen VV: Die Abschreibungen wurden für ein ganzes Jahr zum linearen Abschreibungssatz von 2.5 % budgetiert; effektiv wurden Abschreibungen bis zum Verkauf der Sekundarschulbauten an den Kanton zum degressiven Satz von 10 % verbucht.
212	Kleinklassen		
212.452	Rückerstattungen von Gemeinden: Die Gemeinde Füllinsdorf trägt ihren Anteil an den Kleinklassen nach Massgabe der Kreisschulvereinbarung. Die Gesamtkosten waren tiefer als geplant.		
241	Liegenschaften Primarschule		
241.314	Baulicher Unterhalt: Auf die Neugestaltung der Böschung vor der Aula wurde verzichtet. Die Neugestaltung soll zu einem späteren Zeitpunkt im Rahmen der Umgebungssanierung der Schulanlage Egg erfolgen. Die Aufwendungen für Werkzeuge, Ersatz Boden-		

Konto	Erläuterung
243.451	Rückerstattungen vom Kanton: Entschädigung vom Kanton für Hauswartung und Reinigung (inkl. Material) der Sekundarschulbauten.
260	Sonderschulen
260.302	Löhne Logopädie: Der Gemeinderat hat einer definitiven Pensenerhöhung von 50 % aufgrund der gestiegenen Nachfrage nach Logopädieunterricht zugestimmt.

3 Kultur und Freizeit

300	Kulturförderung
300.311	Mobilien, Maschinen, Fahrzeuge: Die Neuanschaffung einer Weihnachtsbeleuchtung wurde irrtümlich wiederholt budgetiert.
300.427	Liegenschaftserträge VV: Aufgrund einer periodengerechten Anpassung der Verbuchung der Mieteinnahmen sind einmalig fünf Quartale in einem Jahr verbucht worden.
320	Gemeinschaftsantennenanlage (Spezialfinanzierung)
320.332	Zusätzliche Abschreibungen VV: Es konnten zusätzliche Abschreibungen über CHF 19'000.00 verbucht werden.
340	Sport
340.311	Mobilien, Maschinen, Fahrzeuge: Die geplanten Anschaffungen konnten günstiger realisiert werden.
342	Hallenbad
342.316	Mieten, Pachten, Benützungskosten
342.351	Entschädigung an Kanton: Die angefallenen Kosten für Rohmiete und ausserschulische Nutzung werden dem Konto 342.351 statt wie budgetiert dem Konto 342.316 belastet.
342.331	Ordentliche Abschreibungen VV: Die Abschreibungen wurden für ein ganzes Jahr budgetiert; effektiv wurden nur Abschreibungen bis zum Verkauf der Sekundarschulbauten an den Kanton verbucht.
359	Übrige Freizeit
359.314	Baulicher Unterhalt: Der Ersatz der Rinnenheizung musste noch nicht ausgeführt werden. Ausserdem sind für den diversen Unterhalt Bautechnik und Bau sowie Reparatur loser Parkettstellen geringere Kosten angefallen.

Konto	Erläuterung
4	Gesundheit
410	Pflegeheime
410.365	Beiträge an APH's: Die Kosten für die neue Pflegefinanzierung sind leicht höher ausgefallen als budgetiert.
461	Kinder- und Jugendzahnpflege
461.362	Beiträge an Schulzahnpflege: Der Restbeitrag für die Schlussabrechnung 2011 ist tiefer ausgefallen als erwartet.

5 Soziale Wohlfahrt

570	Alter
570.365	Private Institutionen Pro Senectute: Es wurde noch keine Leistungsvereinbarung mit der Pro Senectute vereinbart.
570.382	Einlagen in Vorfinanzierungen: Zweite Tranche der Vorfinanzierung für den Erweiterungsbau des Wohn- und Ferienheims Eben Ezer. Die gesamte Investition beläuft sich auf CHF 600'000.00 und wurde durch die Gemeindeversammlung am 5. April 2011 genehmigt.
581	Unterstützungen gemäss Sozialhilfegesetz
581.309	Übriger Personalaufwand: Es wurden nicht alle geplanten Kurse besucht.
581.311	Mobilien, Maschinen, Fahrzeuge: Die Einführung des Buchhaltungsmoduls Klib zur Sicherstellung des Vollzugs der BFS-Statistik wurde durch den Gemeinderat im Rahmen seiner Kompetenzsumme genehmigt.
581.366	Beiträge an Private: Die Fallzahlen erhöhten sich um 0.8 % von 137 auf 148. Dem Mehraufwand von CHF 615'000.00 stehen die Mehreinnahmen von CHF 520'000.00 bei den Rückerstattungen von Versicherungsleistungen und höhere Rückerstattungen bei allen unten aufgeführten Konten gegenüber.
581.436	Rückerstattungen Aufgrund der steigenden Sozialhilfekosten sind auch die Rückerstattungen der Krankenkassen gestiegen.
581.451	Beiträge von Kanton: Durch die höheren Sozialhilfekosten stiegen in der Folge auch die Rückerstattungen durch den Kanton.

Konto	Erläuterung
585	Asylwesen
585.366	Beiträge an Private: Die effektiven Auslagen für die „F7+“-Flüchtlinge sind wesentlich tiefer ausgefallen als budgetiert.
585.436	Rückerstattungen:
585.451	Beiträge von Kanton: Hier werden die Rückerstattungen des Bundes für die Asylanten bis zu einer Aufenthaltszeit von 7 Jahren vereinnahmt.
586	Eingliederung von Personen
586.365	Beiträge an Institutionen: Bei den Kosten von Integrationsprogrammen geht es um die Eingliederung von Personen in die Arbeitswelt. Die Programme, insbesondere beim Werkhof werden gut genutzt. Die Hälfte dieser Kosten wurden durch das Kantonale Sozialamt getragen. Es haben im Jahre 2011 mehr Personen an den Programmen teilgenommen als in den Vorjahren.
586.461	Beiträge von Kanton: Hier werden die Rückerstattungen an die Eingliederungsmassnahmen in der Höhe von 50 % vereinnahmt (vergl. Konto 586.365).
6	<u>Verkehr</u>
620	Gemeindestrassen/Werkhof
620.315	Übriger Unterhalt: Umfangreiche und unvorhersehbare Reparaturkosten am Unimog haben zu den Kostenüberschreitungen geführt. Das Fahrzeug sollte noch weitere sieben Jahre in Betrieb bleiben.
620.318	Dienstleistungen, Honorare: Für die Planung der Rheinstrasse wurden Grundlagen und ein Verkehrsgutachten erstellt. Die Mehrkosten werden teilweise durch Beiträge von Gewerbebetrieben gedeckt.
620.331	Ordentliche Abschreibungen VV: Die Abrechnung über den Umzug und Umbau des Werkhofes in das Gemeindezentrum erfolgt erst 2012, so dass die budgetierten Abschreibungen nicht erreicht wurden.
620.332	Zusätzliche Abschreibungen VV: Auf der Anlage „Fahrzeuge Strassenwesen“ wurden zusätzliche Abschreibungen in der Höhe von CHF 119'999.00 verbucht.

Konto	Erläuterung
620.434	Gebühren, Dienstleistungen: Die budgetierten Gebühreneinnahmen konnten nicht erreicht werden.
620.436	Rückerstattungen: Mehrertrag aufgrund der Rückerstattungen durch die SUVA.
7	<u>Umweltschutz und Raumplanung</u>
700	Wasserversorgung (Spezialfinanzierung)
700.312	Wasser, Energie, Heizmaterialien: Die effektiven Stromkosten für den Wasserbezug über das PW Buholz sind wesentlich geringer als angenommen.
700.318	Dienstleistungen, Honorare: Durch die hohe Bautätigkeit und einiger Projekte in der Wasserversorgung war die Nachführung des Werkleitungskatasters sehr umfangreich.
700.352	Entschädigungen an Gemeinden: Während des Baus der HPL ist der Kanton für die Ersatzwasserbeschaffung verantwortlich und übernimmt die Beschaffungskosten über den Regionenverbund, so dass für die Gemeinde keine Kosten anfallen.
700.436	Rückerstattungen: Der Energieverbrauch im Pumpwerk Buholz ist erneut wesentlich geringer als angenommen. Entsprechend ist die anteilmässige Rückerstattung der Gemeinde Füllinsdorf auch in diesem Jahr kleiner.
710	Abwasserbeseitigung
710.331	Ordentliche Abschreibungen VV: Die im letzten Jahr getätigten Abschreibungen der Anlagen auf CHF 1.00 (Buchwert) haben den Abschreibungsaufwand gegenüber dem Voranschlag entsprechend reduziert.
710.351	Entschädigungen an Kanton: Der Kanton hat den Verrechnungsansatz für Schmutzwasser nochmals stark gesenkt. Zudem wurden alle Abwasserarten mit geringeren Mengen ausgewiesen.
710.431	Gebühren für Amtshandlungen: Durch die hohe Bautätigkeit wurden mehr Bewilligungsgebühren erhoben.
740	Friedhof und Bestattung
740.332	Zusätzliche Abschreibungen VV: Auf der Anlage „Friedhof Äussere Egg“ wurden zusätzliche Abschreibungen in der Höhe von CHF 178'199.00 verbucht.

Konto	Erläuterung
770	Naturschutz
770.318	Dienstleistungen, Honorare: An den Zonenvorschriften Landschaft konnte die Planung noch nicht fortgesetzt werden.
770.366	Beiträge an Private: Aufgrund der Beiträge des Kantons haben sich die Beiträge der Gemeinde reduziert.
790	Raumplanung
790.318	Dienstleistungen, Honorare: Für den alten Werkhof an der Mittelgasse wurde eine Machbarkeitsstudie sowie ein digitales Raummodell erstellt.
790.332	Zusätzliche Abschreibungen VV: Auf der Anlage „Zonenplan“ wurden zusätzliche Abschreibungen in der Höhe von CHF 100'696.80 verbucht.

8 Volkswirtschaft

861	Gas
861.410	Konzessionen: Die Gewinnbeteiligung aus dem Ertragsüberschuss der IWB entsprach wieder den ursprünglichen Erwartungen. Die Verhandlungen für höhere Entschädigungen an die Gemeinden sind noch nicht abgeschlossen.
869	Übrige Energie
869.318	Dienstleistungen, Honorare: Die budgetierten Aufwendungen für die Entwicklung eines Energie-Leitbildes wurden um ein Jahr verschoben.

9 Finanzen und Steuern

900	Steuern natürlicher Personen
900.400	Einkommens- und Vermögenssteuern: Der Steuerertrag der natürlichen Personen hat sich erfreulicherweise erholt und schliesst mit einem Mehrertrag gegenüber dem Voranschlag von CHF 416'008.55 ab.
903	Steuerabschreibung nat. Personen
903.334	Steuerabschreibungen: Die abgeschrieben Steuererträge sind im Berichtsjahr trotz einer restriktiven Bewirtschaftung angestiegen, liegen jedoch unterhalb der Budgetvorgabe. Die Erhöhung des Delkredere um CHF 103'000.00 wird neu auf einem separaten Konto (903.334.01) ausgewiesen.

Konto	Erläuterung
904	Steuern juristischer Personen
904.401	Ertragssteuern: Die Ertragssteuern von juristischen Personen fielen im Vergleich zum Budget um rund CHF 90'000.00 höher aus.
904.402	Kapitalsteuern: Die Erwartungen bei den Kapitalsteuern von juristischen Personen sind mit CHF 329'706.45 markant übertroffen worden.
921	Finanzausgleich
921.461	Beiträge vom Kanton: Die Beiträge im Rahmen des Finanzausgleichs für Bildung, Sozialhilfe und kumulierte Sonderlastenabgeltung sind um CHF 142'541.00 höher ausgefallen.
940	Kapital- und Zinsendienst
940.392	Verrechneter Kapitaldienst: Der Zinssatz für die interne Verrechnung der Kapitalien der Spezialfinanzierungen wurde neu an den per 31.12. gültigen 2-jährigen Zinssatz für Kassenobligationen der Basellandschaftlichen Kantonalbank zuzüglich 0.50 Prozent gekoppelt. Pro 2011 entspricht dies einem Zinssatz von 1.0 Prozent.
943	Liegenschaft Gemeindezentrum
943.330	Abschreibungen Finanzvermögen: Nebst den ordentlichen Abschreibungen von 3 % wurden zusätzliche Abschreibungen auf den Liegenschaften des Finanzvermögens vorgenommen.
943.423	Liegenschaftserträge FV: Aufgrund von Leerständen konnten die budgetierten Mieteinnahmen nicht ganz erreicht werden.
944	Grundstücke Finanzvermögen
944.424	Buchgewinne auf Anlagen FV: Buchgewinn über CHF 11'514'176.00 aus dem Verkauf der Sekundarschulbauten an den Kanton Basel-Landschaft per 1. August 2011. Die Sekundarschulbauten waren ursprünglich Bestandteil des Verwaltungsvermögens und wurden aufgrund des Verkaufs vom Verwaltungsvermögen ins Finanzvermögen transferiert.

ERLÄUTERUNGEN ZUR INVESTITIONSRECHNUNG

Allgemeine Informationen über Sondervorlagen- und Voranschlagsbeschlüsse in der Investitionsrechnung, wie zum Beispiel Kreditart, Kreditbetrag, Datum der Kreditsprechung, Investitionsstand und Genehmigung von Abrechnungen können Sie dem "Verzeichnis über Sondervorlagen- und Voranschlagsbeschlüsse der Investitionsrechnung" auf Seite 42 und 43 entnehmen. In den folgenden Erläuterungen werden vor allem zeitliche Verschiebungen von Investitionen oder markante Abweichungen zu den bewilligten Krediten beschrieben. Kreditüberschreitungen von Sondervorlagen müssen von der Gemeindeversammlung explizit bewilligt werden.

Konto Erläuterung

0 Allgemeine Verwaltung

020 **Gemeindeverwaltung** 50 **Sachgüter**

020.506.03 Informatikprojekt Gemeindeapplikation
Die Schlussabrechnung erfolgt mit dem vorliegenden Rechnungsabschluss 2011.

1 Öffentliche Sicherheit

100 **Grundbuch, Mass und Gewicht** 50 **Sachgüter**

100.509.02 Leitungskataster:
Die Beschaffung des Geographischen Informationssystem (GIS) konnte günstiger erfolgen als budgetiert.

140 **Feuerwehr** 50 **Sachgüter**

140.506.01 Feuerwehrfahrzeug (Anteil):
Anteil der Gemeinde Frenkendorf am Ersatz des Tanklöschfahrzeuges. Die Schlussabrechnung erfolgt mit dem vorliegenden Rechnungsabschluss 2011.

151 **Schiesswesen** 50 **Sachgüter**

151.503.01 Sanierung Kugelfänge Sichern:
Die Sanierung der Kugelfänge Sichern erfolgte 2011, wird jedoch wegen Abklärung einer allfälligen Beteiligung der Schiessvereine erst im Jahre 2012 finanztechnisch in Rechnung gestellt.

2 Bildung

241 **Liegenschaften Sekundarschule** 50 **Sachgüter**

241.503.05 Turnhalle: Sanitär / Lüftung:
Kosten für eine Analyse der Sanierung der technischen Installationen.

Konto Erläuterung

243 **Liegenschaften Sekundarschule** 60 **Abgang von Sachgütern**

243.603.00 Verkauf Sekundarschulbauten an Kt. BL:
Konto zur Abwicklung des Verkaufs der Sekundarschulbauten an den Kanton Basel-Landschaft. Der Betrag von CHF 781'300.00 entspricht den Buchwerten der Liegenschaften.

3 Kultur und Freizeit

340 **Sport** 50 **Sachgüter**

340.503.01 Kittler-Kunstrasen- und Nebefeld, Spielplatz, Parkplatz:
Die Neugestaltung der Sportanlage Kittler erfolgt in den Jahren 2011 und 2012.

66 **Beiträge für eigene Rechnung**

340.661.01 Beitrag Kunstrasen von KASAK:
Kantonsbeitrag KASAK 2 an die Neugestaltung der Sportanlage Kittler.

340.662.01 Kittler-Kunstrasen Beitrag Füllinsdorf:
Beitrag der Gemeinde Füllinsdorf an die Neugestaltung der Sportanlage Kittler.

340.665.01 Kittler-Kunstrasen Beitr. FC Frenkendorf:
Der Beitrag des FC Frenkendorf an die Neugestaltung der Sportanlage Kittler erfolgt im Frühjahr 2012.

342 **Hallenbad** 60 **Abgang von Sachgütern**

342.603.00 Verkauf Schwimmhalle an Kt. BL:
Konto zur Abwicklung des Verkaufs der Schwimmhalle an den Kanton Basel-Landschaft. Der Betrag von CHF 308'700.00 entspricht den Buchwert der Schwimmhalle.

359 **Übrige Freizeit** 50 **Sachgüter**

359.503.06 Wilden Mann, Gebäudehülle:
Ausarbeitung Sanierungskonzept (Vorarbeiten) für die anstehende Sanierung der Gebäudehülle.

6 Verkehr

620 **Gemeindestrassennetz** 50 **Sachgüter**

620.501.01 Strassensanierungen:
Die Sanierungsarbeiten konnten im 2011 wie budgetiert abgeschlossen werden.

Konto	Erläuterung	Konto	Erläuterung
620.501.03	Neubau Rüttigasse: Der Neubau der Rüttigasse ist auf das Jahr 2012 verschoben worden.	61	Nutzungsabgaben
620.501.04	3. Erschliessungsetappe Nübrig-Risch: Die Bauarbeiten wurden im Jahre 2011 abgeschlossen.	700.610.00	Wasseranschlussgebühren: Als einmalige Wasseranschlussgebühr für Neubauten und nach baulichen Erweiterungen usw. sind 1.5 Prozent des Gebäudewertes zuzüglich Mehrwertsteuer geschuldet. Aufgrund der hohen Bautätigkeit fielen diese höher aus als veranschlagt.
620.501.10	Tempo 30-Zonen: Das Projekt wurde durch mehrere Projektanpassungen und zusätzliche Auflagen verteuert.	66	Beiträge für eigene Rechnung
620.503.01	Projekt Werkhof GZ und	700.665.01	Brunnen Risch - Spenden: Für den neuen Brunnen am Weiherwegli im Gebiet Nübrig-Risch konnten Spender gefunden werden.
620.503.02	Neuer Werkhof GZ: Die Umbauarbeiten im Gemeindezentrum für den neuen Werkhof werden im Jahre 2012 abgeschlossen. Die Schlussabrechnung erfolgt mit dem Rechnungsabschluss 2012.	710	Abwasserbeseitigung (Spezialfinanzierung)
61	Nutzungsabgaben BLU Nübrig-Risch	50	Sachgüter
620.611.04	Anwenderbeiträge Rischstrasse: Einnahmen aus den Anwenderbeiträgen der laufenden Baugesuche im neu erschlossenen Gebiet Nübrig-Risch.	710.501.01	Sanierung GEP: Durch Verzögerungen wird die Sanierungsetappe 2011 erst im Frühling 2012 ausgeführt.
I	<u>Umwelt und Raumplanung</u>	61	Nutzungsabgaben
700	Wasserversorgung (Spezialfinanzierung)	710.610.00	Abwasseranschlussgebühren: Als einmalige Kanalisationsanschlussgebühr für Neubauten und nach baulichen Erweiterungen usw. sind 4 Prozent des Gebäudewertes zuzüglich Mehrwertsteuer geschuldet. Aufgrund der hohen Bautätigkeit fielen diese höher aus als veranschlagt.
50	Sachgüter	730	Abfallbewirtschaftung (Spezialfinanzierung)
700.501.08	WL Rischstrasse / Aspgraben: Die Bauarbeiten verliefen planmässig und sind im Jahre 2011 abgeschlossen worden. Die Schlussabrechnung erfolgt mit dem Rechnungsabschluss 2011.	50	Sachgüter
700.501.21	WL-Sanierung Adlergasse: Die Sanierung der Wasserleitungen konnte planmässig im Jahre 2011 begonnen werden. Die Schlussabrechnung erfolgt mit dem vorliegenden Rechnungsabschluss 2011.	730.501.01	Zentrale Abfallsammelstelle: Auf die Einführung einer zentralen Abfallsammelstelle wird verzichtet.
700.501.33	Hochzone Röserstrasse Erweiterung: Die Erweiterung der Hochzone Röserstrasse erfolgte wie vorgesehen. Die Schlussabrechnung erfolgt mit dem Rechnungsabschluss 2011.	790	Raumplanung
700.501.34	Gassackerweg – Sanierung Zwischenstück: Die Sanierung des Zwischenstücks am Gassackerweg wurde durchgeführt und abgeschlossen. Die Schlussabrechnung erfolgt mit dem Rechnungsabschluss 2011.	50	Sachgüter
		790.509.01	Revision Zonenpläne: Die Revision der Zonenvorschriften Siedlung konnte im Jahre 2011 erfolgreich abgeschlossen werden. Die Schlussabrechnung erfolgt mit dem vorliegenden Rechnungsabschluss 2011.
		943	Liegenschaft Gemeindezentrum
		50	Sachgüter
		943.501.01	Parkplatz Gemeindezentrum: Die Teerung und Umgestaltung des Parkplatzes des Gemeindezentrums erfolgte planmässig. Die Schlussabrechnung erfolgt mit dem Rechnungsabschluss 2011.

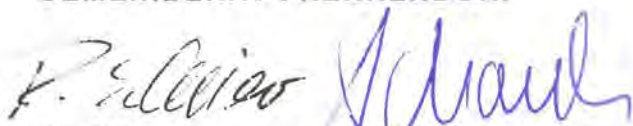
ERLÄUTERUNGEN ZUR BESTANDESRECHNUNG

Konto	Erläuterung	Konto	Erläuterung
1	<u>Aktiven</u>		
10	Finanzvermögen	2802	Spezialfinanzierung Wasserversorgung Der Ertragsüberschuss des Jahres 2011 wurde auf das Eigenkapital übertragen. Dieses beträgt neu CHF 1'866'606.05.
100	Flüssige Mittel: Der Bestand an Flüssigen Mitteln hat gegenüber dem Vorjahr hauptsächlich wegen des Verkaufs der Sekundarschulbauten an den Kanton Basel-Landschaft um rund CHF 12.8 Millionen zugenommen.	2803	Spezialfinanzierung Abwasserbeseitigung: Nach dem Übertrag des Ertragsüberschusses des Jahres 2011 über CHF 405'093.85 beläuft sich das Kapital neu auf CHF 3'439'482.57.
1012	Steuerguthaben: Der Steuerausstand hat sich gegenüber dem Vorjahr um CHF 2'111'790.50 auf die Summe von CHF 5'069'387.24 erhöht.	2804	Spezialfinanzierung Abfallbeseitigung: Nach Verbuchung des Mehrertrages des Jahres 2011 beträgt das Kapital neu CHF 120'955.19.
2	<u>Passiven</u>	2810	Fonds Ersatzabgaben Schutzraumbauten: Seit dem 1. Februar 2006 kann bei Neubauten im Gemeindegebiet von Frenkendorf auf die Erstellung von Schutzräumen verzichtet und im Umfang der Schutzraumpflicht ein Ersatzbeitrag geleistet werden. Die jeweiligen Ersatzbeiträge werden in den Fonds Zivilschutzbauten eingelegt. Sie beliefen sich im Jahre 2011 auf CHF 155'200.00. Der Bestand beträgt neu CHF 400'859.50
20	Fremdkapital	2812	Fonds Rentenleistungen: Der Fonds für Rentenleistungen zeigt eine Zunahme um CHF 36'000.00 auf neu CHF 120'000.05.
2000	Kreditoren: Im Zusammenzug der Kreditoren sind Steuerguthaben bzw. Vorauszahlungen in der Höhe von zirka CHF 3.1 Millionen enthalten.	29	Eigenkapital
202	Mittel- und langfristige Schulden: Im Berichtsjahr wurden keine Darlehen zur Rückzahlung fällig. Die Darlehensschulden betragen unverändert CHF 8.5 Millionen.	2900	Eigenkapital: Nach Verbuchung des Ertragsüberschusses des Jahres 2011 von CHF 9'808'019.95 beträgt das Kapital neu CHF 16'249'666.54.
28	Sonderfinanzierungen		
2801	Spezialfinanzierung Antenne: Nach Verbuchung des Ertragsüberschusses des Jahres 2011 beträgt das Kapital neu CHF 155'940.70.		

Antrag des Gemeinderates

Der Gemeinderat beantragt der Gemeindeversammlung vom 26. Juni 2012, die Jahresrechnung 2011 zu genehmigen.

GEMEINDERAT FRENKENDORF



Rolf Schweizer
Gemeindepräsident

Thomas Schaub
Gemeindevorstand

Frenkendorf, 7. Mai 2012

Prüfung der Rechnung 2011 der Einwohnergemeinde Frenkendorf - Bericht, Ergebnis der Prüfung und Antrag der Rechnungsprüfungskommission

BERICHT

Die Mitglieder der Rechnungsprüfungskommission haben die Rechnung 2011 der Einwohnergemeinde

a) in Kenntnis des im Oktober 2011 erstellten Finanzplanes 2012-2016 und

b) in Bezug auf die Rechnung 2010 und den Voranschlag 2011

geprüft und erstatten der Einwohnergemeindeversammlung folgenden Bericht:

Die Laufende Rechnung der Einwohnergemeinde schliesst bei einem Aufwand von CHF 25'758'857.72 und einem Ertrag von CHF 35'447'478.02 mit einem Ertragsüberschuss von CHF 9'688'620.30 ab. Budgetiert war ein Aufwandüberschuss von CHF 158'700.00. Die Rechnung schliesst somit um CHF 9'847'320.30 besser ab als budgetiert. Das Eigenkapital der Einwohnergemeinde Frenkendorf beträgt neu CHF 16'130'266.89.

Die im Voranschlag 2010 budgetierten Investitionen von CHF 3'524'000.00 wurden mit ordentlichen Ausgaben von CHF 3'324'535.32 beansprucht. Dank dem Erlös aus dem Verkauf der Sekundarschulbauten an den Kanton in Höhe von über CHF 12.6 Mio. und nach Abzug der ordentlichen Einnahmen aus Anschlussbeiträgen, Erschliessungsbeträgen sowie Beiträgen von Bund, Kanton und Gemeinden und dem Buchgewinn aus dem Verkauf der Sekundarschulbauten resultiert eine Netto-Desinvestition von CHF 408'865.93. Zusammen mit dem beträchtlichen Ertragsüberschuss verzeichnet die Jahresrechnung 2011 einen Finanzierungsüberschuss von CHF 11'360'884.00. Budgetiert war ein Finanzierungsfehlbetrag von CHF 1'277'650.00.

Zum detaillierten Vergleich der Rechnung 2011 mit dem Vorjahr 2010 und mit dem Voranschlag 2011 verweisen wir auf die entsprechenden Erläuterungen der Verwaltung und den Bericht des Gemeinderates.

ERGEBNIS DER PRÜFUNG

Die Rechnungsprüfungskommission hat die Rechnung 2011 einer allgemeinen Prüfung und einzelne Bereiche daraus einer vertieften Prüfung unterzogen. Schwerpunkte bildeten eine Kontrolle der Bestandesrechnung und Investitionsrechnung sowie eine Prüfung der Laufenden Rechnung in den Bereichen Rentenleistungen, Sozialhilfe und Konzessionen sowie Finanzen (Steuern, Finanzausgleich und Vorfinanzierungen).

Das Rechnungsergebnis mit einem Ertragsüberschuss von annähernd CHF 9.7 Mio. darf nicht darüber hinwegtäuschen, dass der Finanzplan 2012-2016 für die Rechnungsjahre 2012 bis 2014 Aufwandüberschüsse bis zu über CHF 0.5 Mio. prognostiziert. Das diesjährige hervorragende Rechnungsergebnis ist weitgehend auf den Erlös aus dem Verkauf der Sekundarschulbauten an den Kanton zurück zu führen.

Erfreulicherweise ist festzustellen, dass bei den Steuerreinnahmen, insbesondere auch bei den Steuern natürlicher Personen, gegenüber dem Budget ein Mehrertrag von CHF 714'744.80 resultiert. Gegenüber dem Vorjahr beträgt der Mehrertrag CHF 500'166.90. Aufgrund einer deutlichen Unterschreitung der Budgetkredite bei fast allen Aufwandarten resultierte auch ohne Berücksichtigung des Buchgewinns aus dem Verkauf der Sekundarschulbauten und ohne Berücksichtigung der deswegen getätigten zusätzlichen Abschreibungen und Einlagen in Vorfinanzierungen ein rechnerischer Ertragsüberschuss von CHF 1'111'635.72. Nach dieser Berechnung resultierte ein noch immer beachtlicher Finanzierungsüberschuss von CHF 1'409'869.00.

Zurzeit lässt sich aber keine Aussage darüber machen, ob die positive Entwicklung bei den Steuereinnahmen nachhaltig ist. Zudem ist zu berücksichtigen, dass der Finanzausgleich nach der Steuerkraft des Vorjahres ermittelt wird. Im Rechnungsjahr 2012 wird deshalb im Vergleich zum Budget 2012 und zum Jahr 2011 ein tieferer Finanzausgleich die Folge sein.

Die Aufwandsteigerung im Bereich der Sozialhilfe bei den Beiträgen an Private um CHF 615'774.96 wird durch die Mehreinnahmen bei den Rückerstattungen von Versicherungsleistungen von CHF 521'972.05.00 und weiteren Mehreinnahmen aus Beiträgen vom Kanton in Höhe von CHF 101'267.90 kompensiert. Im Rechnungsjahr 2011 fielen jedoch auffallend gehäuft Rückerstattungen an. Die Rückerstattungen von Versicherungsleistungen erfolgen zeitlich zufällig und nicht periodengerecht, weshalb die im Rechnungsjahr 2011 erzielten Mehreinnahmen nicht anhaltend erscheinen.

Aufgrund dieser und der weiteren Planungsunsicherheiten, die sich aus der Umlagerung der Kosten aus dem Entlastungspaket 12-15 des Kantons auf die Gemeinden, aus der neuen Pflegefinanzierung und aus der laufenden Revision des Finanzausgleichs ergeben, kann trotz hervorragendem Rechnungsergebnis und dem beachtlichen neuen Eigenkapital von über CHF 16 Mio. ein nach dem Finanzplan 2012-2016 befürchtetes strukturelles Defizit weiterhin nicht ausgeschlossen werden.

Die Prüfung wurde so geplant und durchgeführt, dass wesentliche Fehlaussagen in der Jahresrechnung mit angemessener Sicherheit ausgeschlossen werden können. Des Weiteren bildet die durchgeführte Prüfung eine ausreichende Grundlage für ein Urteil.

Der Verwaltung und dem Finanzchef danken wir für ihre fachkundige Arbeit sowie für die offene und konstruktive Art und Weise, unsere Fragen zu beantworten. Die Verwaltung hat uns auf Verlangen hin Einsicht in Akten nehmen lassen sowie Auskünfte erteilt und alle für unsere Prüfung notwendigen Informationen zur Verfügung gestellt.

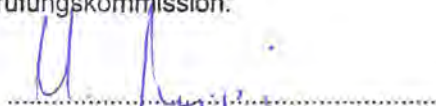
ANTRAG

Die Rechnungsprüfungskommission beantragt der Einwohnergemeindeversammlung vom 26. Juni 2012, die Jahresrechnung 2011 zu genehmigen.

Frenkendorf, 14. Mai 2012

Die Mitglieder der Rechnungsprüfungskommission:

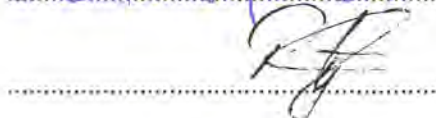
Maurizio Greppi (Vorsitz)



Marlies Oeler Poplawski



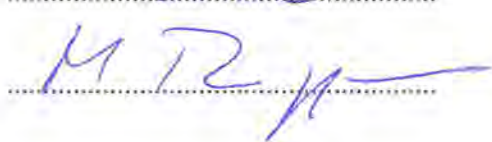
Peter Hägler



Urs Müller



Max Riggenschach



ANHANG

Vereinbarung betreffend Rechnungsführung und Rechnungsprüfung in Sachen Vertrag über die Zusammenarbeit auf Primarschulstufe (Kreisschule)

Gemäss Vereinbarung vom 29. September 2003 zwischen den Einwohnergemeinden Frenkendorf und Füllinsdorf betreffend Rechnungsführung und Rechnungsprüfung in Sachen Vertrag über die Zusammenarbeit auf Primarschulstufe (Kreisschule) bestätigt die RPK explizit, dass sie auch das Konto 212 Bildung / Primarschule / Kleinklassen der Laufenden Rechnung überprüft und für korrekt befunden hat.

Genehmigung durch die Gemeindeversammlung

Die vorliegende Jahresrechnung 2011 wurde an der Gemeindeversammlung vom 26. Juni 2012 genehmigt.

GEMEINDERAT FRENKENDORF

Rolf Schweizer
Gemeindepräsident

Thomas Schaub
Gemeindeverwalter

Frenkendorf, den 27. Juni 2012