



Rechnung 2013

Zusammenzug

<u>Inhaltsverzeichnis</u>	<u>Seite</u>
Bericht des Gemeinderates	2 – 4
Laufende Rechnung	5 – 9
Gliederung nach Arten	10
Gliederung nach Funktionen	11
Investitionsrechnung	12 – 14
Bestandesrechnung	15 – 16
Grafiken	17
Antrag des Gemeinderates	18
Bericht Rechnungsprüfung	19 – 20

Die vollständige und rechtsverbindliche Ausgabe der Gemeinderechnung 2013 kann im Gemeindezentrum Bächliacker Frenkendorf unentgeltlich bezogen werden. Sie bietet eine Fülle zusätzlicher Information.

BERICHT DES GEMEINDERATES

Die Laufende Rechnung ist im Vergleich zum Voranschlag um CHF 387'676.63 besser ausgefallen und schliesst mit einem Ertragsüberschuss von CHF 153'676.63 ab. Die Rechnung zeigt, dass sämtliche Ertragsarten ausser die Bereiche Entgelte sowie Regalien und Konzessionen über und diverse Aufwandarten unter den Budgetprognosen abgeschlossen haben. Die Budgetkredite in den Aufwandarten Passivzinsen und Entschädigungen an Gemeinwesen wurden um CHF 205'088.72 unter und die Ertragspositionen netto um CHF 3'021'608.17 überschritten. Die Aufwandarten Personalaufwand, Sachaufwand, Abschreibungen, Eigene Beiträge und Einlagen in Sonderfinanzierungen wurden insgesamt um CHF 2'935'653.26 (inkl. gebildete Rückstellung) überschritten. Bei den Investitionen resultiert ein Einnahmenüberschuss (Desinvestition) von CHF 557'128.65.

Laufende Rechnung

Mit Aufwendungen von CHF 25'594'039.54 und Erträgen von CHF 25'747'716.17 schliesst die Rechnung mit einem Ertragsüberschuss von CHF 153'676.63 erheblich besser ab als budgetiert.

Folgende Ergänzungen und Erläuterungen zu den einzelnen Aufwand- und Ertragsarten:

Personalaufwand

Der effektive Personalaufwand ist um 3.24 Prozent höher als veranschlagt. Im Jahre 2013 wurde erneut kein Teuerungsausgleich eingerechnet und demzufolge auch nicht ausgerichtet. Im Vergleich zum Voranschlag erhöht sich der Personalaufwand aufgrund der getätigten Rückstellung für die Ausfinanzierung der Basellandschaftlichen Pensionskasse über CHF 1.8 Mio. und im Bereich der Rentenleistungen aufgrund vorzeitiger Pensionierungen. Die übrigen Personalkosten konnten erfreulicherweise im Rahmen des Voranschlages eingehalten werden.

Sachaufwand

Im Vergleich zum Voranschlag erhöhte sich der Sachaufwand um 5.06 Prozent. Kostenüberschreitungen sind auf Mehraufwendungen beim Vormundschaftswesen und auf die Übernahme der externen Buchhaltung der Jugendzahnpflege zurückzuführen.

Einsparungen konnten bei den Anschaffungen und vor allem beim baulichen Unterhalt getätigt werden.

Passivzinsen

Die Vergütungszinsen auf Steuervorauszahlungen sowie die langfristigen Schulzinsen sind um 18.04 Prozent tiefer ausgefallen als budgetiert.

Abschreibungen

Die ordentlichen Abschreibungen des Verwaltungsvermögens wurden nach den kantonalen Vorgaben budgetiert und vollzogen. Zusätzliche Abschreibungen in der Höhe von CHF 278'625.90 wurden vor allem durch die ausserordentlichen Abschreibungen bei den Liegenschaften des Kindergartens und der Primarschule (CHF 171'898.00) sowie in folgenden Bereichen der laufenden Rechnung vorgenommen:

- Militär
- Grundbuchamt, Mass und Gewicht
- Museum
- Spezialfinanzierung Gemeinschaftsantennenanlage
- Gemeindestrassen / Werkhof
- Spezialfinanzierung Wasserversorgung
- Friedhof und Bestattung

Details der Abschreibungen können dem Verzeichnis der Abschreibungen im Verwaltungsvermögen entnommen werden.

Eigene Beiträge

Wir verzeichneten bei den Beiträgen eine Aufwandsteigerung von 0.84 Prozent bzw. CHF 54'25746 im Vergleich zum Budget. Die Mehraufwendungen im Bereich der Sozialen Wohlfahrt wurden durch Mehreinnahmen bei den Rückerstattungen von Gemeinwesen (Kanton) kompensiert.

Steuerertrag

Der ausgewiesene Steuerertrag der natürlichen Personen erhöhte sich im Vergleich zum Budget um CHF 726'334.94 (6.31 Prozent) resp. gegenüber dem Vorjahr um CHF 936'357.84 (8.29 Prozent). Die Ertrags- und Kapitalsteuern der juristischen Personen haben die budgetierten Erwartungen um CHF 574'611.10 (74.63 Prozent) markant übertroffen.

Vermögenserträge

Die Liegenschaftserträge des Verwaltungsvermögens fielen um CHF 26'863.55 höher aus als budgetiert. Die gesamten Liegenschaftserträge fielen leicht über den Erwartungen aus. Die Verzugszinseinnahmen auf Steuern sind um CHF 68'213.90 höher ausgefallen.

Entgelte

Aus dem Rechnungsjahr 2013 resultieren 0.42 Prozent weniger Entgelte als budgetiert. Diese sind vor allem auf leicht geringere Einnahmen aus der Vermietung von Parkplätzen und Nachtparkgebühren zurückzuführen.

Finanzausgleich

Der Finanzausgleich fällt mit CHF 2'917'173.00 um CHF 817'173.00 höher aus. Bei der Budgetierung wurde aufgrund der gestiegenen Steuerkraft mit einer Reduktion des Finanzausgleichs gerechnet.

Beiträge für eigene Rechnung

Der Mehrertrag ist auf die Übernahme der externen Buchhaltung der Jugendzahnpflege zurückzuführen. Die im Bereich Sachaufwand erwähnten Mehraufwendungen werden hier vollumfänglich kompensiert.

Zu den Spezialfinanzierungen

Gemeinschaftsantenne

Die Laufende Rechnung zeigt einen Mehrertrag von CHF 4'399.75. Aufgrund der erhaltenen Benutzungsgebühren konnten zusätzliche Abschreibungen in der Höhe von CHF 22'000.00 getätigt werden. Das Eigenkapital beträgt neu CHF 160'772.95.

Wasserversorgung

Die Laufende Rechnung schliesst mit einem Ertragsüberschuss von CHF 247'317'22 um CHF 179'317.22 besser ab als budgetiert. Gründe dafür sind vor allem Minderaufwendungen bei den Verbrauchsmaterialien und beim baulichen Unterhalt. Das Eigenkapital erhöht sich entsprechend auf CHF 2'422'118.40.

Abwasserbeseitigung

Die Laufende Rechnung schliesst mit einem Mehrertrag von CHF 243'129.53 um CHF 59'829.53 besser ab als geplant. Der Mehrertrag ist auf den reduzierten Grundpreis für Abwasserableitungen an den Kanton zu-

rückzuführen. Durch den Mehrertrag erhöht sich das Kapital neu auf CHF 5'416'251.80.

Abfallbeseitigung

Die Laufende Rechnung der Abfallbeseitigung schliesst mit einem Mehrertrag von CHF 40'787.71 besser ab als budgetiert. Gerechnet wurde mit einem Mehrertrag von CHF 14'920.00. Nach Verbuchung des Mehrertrages beträgt das Kapital neu CHF 189'911.89.

Investitionsrechnung

Die Investitionsrechnung zeigt Ausgaben von CHF 1'360'215.60 und Einnahmen von CHF 1'917'344.25. Durch die hohen Einnahmen aus Wasser- und Abwasseranschlussgebühren wurden mehr flüssige Mittel eingenommen als für Investitionen ausgegeben. Diese Art von Mittelzugang wird Desinvestition genannt. Unsere Netto-Desinvestition 2013 beträgt CHF 557'128.65. Allgemeine Informationen über Sondervorlagen- und Vorschlagsbeschlüsse in der Investitionsrechnung, wie zum Beispiel Kreditart, Kreditbetrag, Datum der Kreditsprechung, Investitionsstand und Genehmigung von Abrechnungen können Sie dem "Verzeichnis über Sondervorlagen- und Vorschlagsbeschlüsse der Investitionsrechnung" auf Seite 36 und 37 entnehmen.

Bestandesrechnung

Aktiven

Der Bestand an Flüssigen Mitteln war Ende Berichtsjahr aufgrund nicht getätigter Investitionen und hoher Einnahmen im Bereich der Wasser- und Abwasseranschlussgebühren mit rund CHF 3 Millionen entsprechend höher als im Vorjahr.

Am Ende des Berichtsjahres waren fällige Steuern in der Höhe von CHF 6.794 Millionen ausstehend. Dies entspricht einer Erhöhung um CHF 0.855 Millionen.

Passiven

In den laufenden Verpflichtungen sind Steuerguthaben bzw. Vorauszahlungen in der Höhe von CHF 4.3 Millionen enthalten.

Die langfristigen Schulden sind im laufenden Jahr um CHF 2 Millionen auf CHF 4.5 Millionen zurückgegangen.

Mit CHF 340'000.00 bzw. fünf Prozent auf den Steuerausständen erhöhte sich das Delkrede-
re um CHF 40'000.00 gegenüber dem Vorjahr.

Die Einwohnergemeinde hat folgende Ver-
pflichtungen an Spezialfinanzierungen und
Fonds:

Gemeinschaftsantenne	CHF	160'772.95
Wasserversorgung	CHF	2'422'118.40
Abwasserbeseitigung	CHF	5'416'251.80
Abfallbeseitigung	CHF	189'911.89
Fonds Schutzraumbauten	CHF	392'159.50
Fonds Rentenleistungen	CHF	125'623.70

Für die Ausfinanzierung der Basellandschaftli-
chen Pensionskasse per 31.12.2014 wurde
eine Rückstellung von CHF 1'800'000.00 ge-
bildet.

Nach Verbuchung des Ertragsüberschusses
von CHF 153'676.63 beträgt das Eigenkapital
der Gemeinde per 31.12.2013 neu
CHF 16'463'725.32.

Fazit zur Jahresrechnung 2013

Die Gemeinde Frenkendorf weist ein weiteres,
höchst erfreuliches Rechnungsergebnis aus.
Der Ertragsüberschuss bewegt sich erneut im
Rahmen der letztjährigen Jahresrechnung. Im
Vergleich zum Voranschlag ist der verbesserte
Abschluss grossmehrheitlich auf die überaus
erfreuliche Ertragsseite zurück zu führen.

Speziell die Steuereinnahmen der natürlichen
und juristischen Personen, wie auch der wi-
dererwarten gestiegene Finanzausgleich und
die höheren Rückerstattungen schlugen posi-
tiv zu Buche. Ebenso trugen die verbesserten
Liegenschafts- und Vermögenserträge und die
Mehreinnahmen bei den Verzugszinsen zum
positiven Ergebnis bei. Diese Einnahmesteige-
rungen sind zwar sehr erfreulich, dürfen aber
vor allem in Bezug auf den horizontalen Fi-
nanzausgleich und die Steuereinnahmen nicht
gezwungenermassen als unveränderliche
dauerhafte Parameter angesehen werden.

Im positiven Abschluss sind zudem etliche
ausserordentliche Abschreibungen sowie eine
gewichtige Rückstellung zur Ausfinanzierung
der Deckungslücke bei der Basellandschaftli-
chen Pensionskasse (BLPK) enthalten.

Bei den Ausgaben sind die stabilen Personal-
kosten, die tieferen Schuldzinsen und die

leicht rückläufigen Kosten der Sozialen Wohl-
fahrt erfreulich. Hingegen führten mehrere
vorzeitige Pensionierungen beim Gemeinde-
und Lehrpersonal sowie deutlich höhere Steu-
erabschreibungen bei den natürlichen Perso-
nen zu Kostenüberschreitungen.

Die geplanten Investitionen konnten nur teil-
weise ausgeführt werden. Durch die hohen
Einnahmen aus Wasser- und Abwasseran-
schlussgebühren wurden sogar mehr Mittel
eingenommen als für Investitionen ausgege-
ben. Somit resultiert aus der Investitionsre-
chnung ein kräftiger Einnahmeüberschuss. Auch
alle Spezialfinanzierungen schliessen mit ein-
nem Ertragsüberschuss ab.

Dank der Rückzahlung zweier Darlehen konn-
ten die langfristigen Schulden erneut gesenkt
werden. Die flüssigen Mittel nahmen dessen
ungeachtet weiter zu. Der Ertragsüberschuss
stärkt unser solides Eigenkapital und garan-
tiert uns eine nachhaltige Basis für die in den
nächsten Jahren anfallenden Aufgaben und
Investitionen.

Die in der Vergangenheit von Verwaltung und
Gemeinderat solide und mit Augenmass ge-
führte Finanzpolitik muss trotz der erfreulichen
Entwicklung unserer Finanzen und in Anbe-
tracht der grossen zukünftigen finanziellen Be-
lastungen, uneingeschränkt beibehalten wer-
den.

Frenkendorf verfügt über einen äusserst stabi-
len und kerngesunden Finanzhaushalt. Es
bleibt weiterhin das oberste Ziel des gesamten
Gemeinderates, dass Frenkendorf und seine
Bevölkerung von einem zeitgemässen Lei-
stungsangebot und einer gegenüber anderen
Gemeinden konkurrenzfähigen Steuer- und
Gebührenbelastung profitieren kann.

LAUFENDE RECHNUNG

FUNKTIONALE GLIEDERUNG

Konto	Laufende Rechnung Funktionale Gliederung LR	Rechnung 2012		Voranschlag 2013		Rechnung 2013	
		Ausgaben	Einnahmen	Ausgaben	Einnahmen	Ausgaben	Einnahmen
0	ALLGEMEINE VERWALTUNG <i>Netto Aufwand</i>	2'909'000.99	512'827.84 2'396'173.15	2'939'000.00	355'425.00 2'583'575.00	3'420'565.92	895'146.81 2'525'419.11
01	LEGISLATIVE UND EXECUTIVE	315'580.34	-477.50	317'300.00	1'000.00	334'590.86	782.60
02	ALLGEMEINE VERWALTUNG	2'488'307.10	512'704.69	2'441'700.00	354'425.00	2'477'910.61	531'611.91
03	LEISTUNGEN FÜR PENSIONIERTE	105'113.55	600.65	180'000.00		608'064.45	362'752.30
1	OEFFENTLICHE SICHERHEIT <i>Netto Aufwand</i>	729'893.23	323'737.07 406'156.16	558'010.00	271'000.00 287'010.00	824'378.82	412'590.63 411'788.19
10	Rechtsaufsicht	257'037.28	34'903.56	139'700.00	9'000.00	252'705.18	58'480.75
11	POLIZEI	77'528.65	5'627.61	82'160.00	7'000.00	89'832.30	6'703.33
14	FEUERWEHR	202'169.70	166'770.80	171'350.00	170'000.00	164'847.45	192'599.95
15	MILITAER	89'000.85	116'435.10	44'300.00	85'000.00	206'933.89	154'806.60
16	ZIVILE SICHERHEIT	104'156.75		120'500.00		110'060.00	
2	BILDUNG <i>Netto Aufwand</i>	7'306'643.43	1'254'850.09 6'051'793.34	7'163'875.00	1'065'400.00 6'098'475.00	7'448'005.22	1'210'739.81 6'237'265.41
20	KINDERGARTEN	1'086'559.60	11'317.65	1'040'700.00		1'133'302.80	
21	PRIMARSCHULE	4'290'386.37	502'933.34	4'324'780.00	478'500.00	4'185'390.39	463'170.76
24	SCHULLIEGENSCHAFTEN	1'381'158.56	696'765.90	1'231'300.00	564'900.00	1'576'556.03	699'757.30

LAUFENDE RECHNUNG

FUNKTIONALE GLIEDERUNG

Konto	Laufende Rechnung Funktionale Gliederung LR	Rechnung 2012		Voranschlag 2013		Rechnung 2013	
		Ausgaben	Einnahmen	Ausgaben	Einnahmen	Ausgaben	Einnahmen
25	JUGENDMUSIKSCHULE	303'727.00		327'695.00		295'734.00	
26	SONDERSCHULEN	180'679.75	20'999.75	177'300.00		188'993.15	30'681.05
29	ÜBRIGES BILDUNGSWESEN	64'132.15	22'833.45	62'100.00	22'000.00	68'028.85	17'130.70
3	KULTUR UND FREIZEIT <i>Netto Aufwand</i>	935'281.90	299'976.27 635'305.63	921'150.00	241'450.00 679'700.00	896'935.86	276'095.80 620'840.06
30	KULTURFOERDERUNG	101'493.05	75'396.75	110'200.00	42'550.00	112'369.30	71'902.30
32	GEMEINSCHAFTSANTENNENANLAGE	35'432.00	35'432.00	35'000.00	35'000.00	35'534.50	35'534.50
34	SPORT	447'749.35	92'600.75	420'150.00	68'900.00	410'664.75	77'082.45
35	UEBRIGE FREIZEIT	350'560.75	96'500.02	355'800.00	95'000.00	338'367.31	91'576.55
39	Dienstleistungen, Honorare	46.75	46.75				

LAUFENDE RECHNUNG

FUNKTIONALE GLIEDERUNG

Konto	Laufende Rechnung Funktionale Gliederung LR	Rechnung 2012		Voranschlag 2013		Rechnung 2013	
		Ausgaben	Einnahmen	Ausgaben	Einnahmen	Ausgaben	Einnahmen
4	GESUNDHEIT <i>Netto Aufwand</i>	2'139'126.82	954'158.47 <i>1'184'968.35</i>	880'300.00	35'000.00 <i>845'300.00</i>	1'101'655.60	295'032.45 <i>806'623.15</i>
41	PFLEGEHEIME	1'451'437.90	600'000.00	420'000.00		415'754.20	
44	AMBULANTE KRANKENPFLEGE	323'396.55		378'400.00		327'361.35	
46	SCHULGESUNDHEITSDIENST	364'099.22	354'158.47	81'600.00	35'000.00	358'250.80	295'032.45
49	UEBRIGES GESUNDHEITSWESEN	193.15		300.00		289.25	
53	SONSTIGE SOZIALVERSICHERUNGEN	965'349.00		1'000'000.00		1'012'335.00	
54	JUGEND	60'847.40		73'200.00		59'272.95	
55	INVALIDITÄT	300.00		700.00		150.00	
57	ALTER	9'290.75	100.50	13'400.00		9'300.95	
58	SOZIALHILFE	5'197'246.52	2'929'879.52	4'433'870.00	1'947'300.00	4'915'735.26	2'554'503.50
59	UNTERSTUETZUNGSLEISTUNGEN	15'000.00		15'100.00		15'000.00	
6	VERKEHR <i>Netto Aufwand</i>	1'566'927.82	382'706.63 <i>1'184'221.19</i>	1'569'750.00	338'500.00 <i>1'231'250.00</i>	1'570'628.41	354'322.00 <i>1'216'306.41</i>
62	GEMEINDESTRASSEN/WERKHOF	1'566'927.82	382'706.63	1'569'750.00	338'500.00	1'570'628.41	354'322.00

LAUFENDE RECHNUNG

FUNKTIONALE GLIEDERUNG

Konto	Laufende Rechnung Funktionale Gliederung LR	Rechnung 2012		Voranschlag 2013		Rechnung 2013	
		Ausgaben	Einnahmen	Ausgaben	Einnahmen	Ausgaben	Einnahmen
7	UMWELT UND RAUMPLANUNG <i>Netto Aufwand</i>	2'697'544.87	2'508'280.28 <i>1'89'264.59</i>	2'597'420.00	2'359'800.00 <i>237'620.00</i>	2'642'961.56	2'404'943.07 <i>238'018.49</i>
70	WASSERVERSORGUNG	854'023.22	854'023.22	761'500.00	761'500.00	830'161.78	830'161.78
71	ABWASSERBESEITIGUNG	1'159'937.17	1'159'937.17	1'133'000.00	1'133'000.00	1'081'982.33	1'081'982.33
72	ABFALLBESEITIGUNG	426'731.94	426'731.94	414'700.00	414'700.00	421'918.11	421'918.11
73	ABFALLBEWIRTSCHAFTUNG	102'409.85	23'067.50	100'000.00	18'600.00	89'559.23	22'525.50
74	FRIEDHOF UND BESTATTUNG	82'668.44	18'936.20	112'200.00	5'000.00	124'794.90	5'605.10
75	GEWAESSERVERBAUUNGEN	2'756.80		10'000.00		11'443.75	
77	NATURSCHUTZ	31'811.45	6'090.50	32'420.00	8'000.00	47'885.41	23'127.00
78	UEBRIGER UMWELTSCHUTZ	19'901.50	19'493.75	18'500.00	19'000.00	19'840.40	19'623.25
79	RAUMPLANUNG	17'304.50		15'100.00		15'375.65	

LAUFENDE RECHNUNG

FUNKTIONALE GLIEDERUNG

Konto	Laufende Rechnung Funktionale Gliederung LR	Rechnung 2012		Voranschlag 2013		Rechnung 2013	
		Ausgaben	Einnahmen	Ausgaben	Einnahmen	Ausgaben	Einnahmen
8	VOLKSWIRTSCHAFT <i>Netto Aufwand</i> <i>Netto Ertrag</i>	37'5705.30	76'888.18 298'817.12	102'900.00	96'000.00 6'900.00	236'176.55 2'472.25	238'648.80
80	LANDWIRTSCHAFT	11'124.05		4'300.00		3'481.30	2'400.00
81	FORSTWIRTSCHAFT	36'725.00		35'600.00		35'600.00	
82	JAGD/FISCHEREI	100.00	3'000.00	100.00	3'000.00	100.00	3'000.00
86	ENERGIE	32'7756.25	73'888.18	62'900.00	93'000.00	196'995.25	233'248.80
9	FINANZEN UND STEUERN <i>Netto Ertrag</i>	1'079'068.65 15'672'325.23	16'751'393.88	594'800.00 15'324'800.00	15'919'600.00	2'609'636.18 15'511'079.23	18'120'715.41
90	STEUERN	105'041.80	12'420'390.15	65'000.00	12'273'000.00	188'294.50	13'573'946.04
92	FINANZAUSGLEICH	412'072.00	3'756'143.00	145'800.00	3'230'000.00	136'996.00	4'025'895.00
93	EINNAHMENSTEILE		3'312.50				
94	VERMOEGENS-, SCHULDENVERWALTUNG	382'173.05	571'548.23	384'000.00	416'600.00	330'669.05	520'874.37
99	NICHT AUFGETEILTE POSTEN <i>Netto Aufwand</i> <i>Netto Ertrag</i>	179'781.80			234'000.00	1'800'000.00	153'676.63

LAUFENDE RECHNUNG

ARTENGLIEDERUNG

Konto	Laufende Rechnung Artengliederung LR	Rechnung 2012		Voranschlag 2013		Rechnung 2013	
		Ausgaben	Einnahmen	Ausgaben	Einnahmen	Ausgaben	Einnahmen
30	Personalaufwand	9803'259.80		9670'810.00		11'784'492.79	
31	Sachaufwand	3'569'496.86		3'351'980.00		3'520'880.30	
32	Passivzinsen	238'072.15		240'900.00		197'418.00	
33	Abschreibungen	17'39'827.20		1'112'600.00		1'459'273.50	
35	Entschädigungen an Gemeinwesen	1'011'938.75		1'320'900.00		1'159'293.28	
36	Eigene Beiträge	7030'294.52		6'460'385.00		6'514'642.46	
38	Einlagen in Spezialfinanzierungen	1'155'959.42		450'320.00		715'634.21	
39	Interne Verrechnungen	289'270.00		255'580.00		242'405.00	
40	Steuern		12423'702.65		12'273'000.00		13'573'946.04
41	Regalien und Konzessionen		82'202.00		104'000.00		94'358.00
42	Vermögenseerträge		966'335.87		724'250.00		855'587.92
43	Entgelte		4'483'483.19		4'349'845.00		4'337'059.56
44	Beiträge ohne Zweckbindung		2'631'612.18		2'100'000.00		2'918'603.60
45	Rückerstattungen Gemeinwesen		202'1975.10		1'550'800.00		1'863'407.50
46	Beiträge für eigene Rechnung		1'600'619.51		1'272'000.00		1'501'972.20
48	Entnahmen Spezialfinanzierungen		608'700.00				360'376.35
49	Interne Verrechnungen		289'270.00		255'580.00		242'405.00
	Total	24'928'118.70	25'107'900.50	22'863'475.00	22'629'475.00	25'594'039.54	25'747'716.17
	Netto Aufwand				234'000.00		
	Netto Ertrag	179'781.80				153'676.63	
	Gesamttotal	25'107'900.50	25'107'900.50	22'863'475.00	22'863'475.00	25'747'716.17	25'747'716.17

LAUFENDE RECHNUNG

GLIEDERUNG NACH FUNKTIONEN

Konto	Laufende Rechnung Funktionale Gliederung LR	Rechnung 2012		Voranschlag 2013		Rechnung 2013	
		Ausgaben	Einnahmen	Ausgaben	Einnahmen	Ausgaben	Einnahmen
0	ALLGEMEINE VERWALTUNG	2'803'415.64	407'242.49	2'939'000.00	355'425.00	3'308'141.72	782'722.61
1	OEFFENTLICHE SICHERHEIT	680'484.13	274'327.97	558'010.00	271'000.00	692'915.27	281'027.08
2	BILDUNG	7'135'173.05	1'083'379.71	7'163'875.00	1'065'400.00	7'284'978.21	1'047'412.80
3	KULTUR UND FREIZEIT	902'805.30	267'499.67	921'150.00	241'450.00	877'434.41	256'594.35
4	GESUNDHEIT	2'157'200.57	972'232.22	880'300.00	35'000.00	1'090'770.45	284'147.30
5	SOZIALE WOLFAHRT	5'770'096.00	2'444'470.30	5'536'270.00	1'947'300.00	5'639'361.91	2'182'071.25
6	VERKEHR	1'552'922.54	368'701.35	1'569'750.00	338'500.00	1'569'218.41	352'912.00
7	UMWELT UND RAUMPLANUNG	2'651'029.32	2'461'764.73	2'597'420.00	2'359'800.00	2'588'162.26	2'350'143.77
8	VOLKSWIRTSCHAFT	375'705.30	76'888.18	102'900.00	96'000.00	87'497.35	89'969.60
9	FINANZEN UND STEUERN	899'286.85	16'751'393.88	594'800.00	15'919'600.00	2'455'959.55	18'120'715.41
	Total	24'928'118.70	25'107'900.50	22'863'475.00	22'629'475.00	25'594'039.54	25'747'716.17
	Aufwandüberschuss				234'000.00		
	Ertragsüberschuss	179'781.80				153'676.63	
	Gesamttotal	25'107'900.50	25'107'900.50	22'863'475.00	22'863'475.00	25'747'716.17	25'747'716.17

INVESTITIONSRECHNUNG
FUNKTIONALE GLIEDERUNG

Konto	Investitionsrechnung Funktionale Gliederung IR	Rechnung 2012		Voranschlag 2013		Rechnung 2013	
		Ausgaben	Einnahmen	Ausgaben	Einnahmen	Ausgaben	Einnahmen
0	ALLGEMEINE VERWALTUNG						
020.562.01	Zusammenarbeitsprojekt Füllinsdorf					79.50	
						79.50	
1	OFFENTLICHE SICHERHEIT						
100.509.02	Leitungskatalaster	203'702.60	1'250.00	20'000.00		20'238.75	
140.506.01	Feuerwehrfahrzeug (Anteil)	42'687.55		20'000.00		20'238.75	
150.503.01	Lüftungsanlage Militärunterkunft	41'214.65	1'250.00				
151.503.01	Sanierung Kugelfänge Sichern	94'574.80					
		25'225.60					
2	BILDUNG						
241.503.09	Egg: Sanitäre Verbindungsleitungen in den Verbindungsgängen	156'681.90	26'500.00	31'500.00		24'301.45	
		98'097.30					
241.503.11	Egg: Hallentrennwände Turnhalle	58'584.60					
241.503.12	Egg: Lüftungsanlage Turnhalle mit WRG / DU und Garderoben			280'000.00			
241.503.13	Egg: Ersatz Bühnentechnik Aula			35'000.00		24'301.45	
241.660.01	Förderbeitrag Klimatarpen		26'500.00				
3	KULTUR UND FREIZEIT						
340.503.01	Kittler-Kunstrasen- und Nebenfeld, Spielplatz, Parkplatz	600'952.85	291'030.35	605'000.00		13'962.00	
		469'922.50				13'962.00	
340.662.01	Kittler-Kunstrasenf. Beitr. Füllinsdorf		131'030.35				
340.665.01	Kittler-Kunstrasenf. Beitr. FC Frenkendo		160'000.00				
342.503.03	UV-Anlage Hallenbad	131'030.35					
342.503.04	Versickerungsanlage Hallenbad			60'000.00			
342.503.05	Hubboden Hallenbad			100'000.00			
359.503.07	Wilden Mann - Fenster und Beschattung			115'000.00			
359.503.08	Wilden Mann - Kellerdecken isolieren			280'000.00			
				50'000.00			
4	GESUNDHEIT						
410.525.01	Investitionskostenbeitrag Erweiterungsbau Haus Eben-Ezer	600'000.00					
		600'000.00					

INVESTITIONSRECHNUNG
FUNKTIONALE GLIEDERUNG

Konto	Investitionsrechnung Funktionale Gliederung IR	Rechnung 2012		Voranschlag 2013		Rechnung 2013	
		Ausgaben	Einnahmen	Ausgaben	Einnahmen	Ausgaben	Einnahmen
6	VERKEHR	279'519.85	35'580.00	1'170'000.00	230'000.00	330'178.65	
620.501.01	Strassensanierungen	200'000.00		200'000.00		200'000.00	
620.501.03	Neubau Rüttligasse			400'000.00		19'387.75	
620.501.04	3. Erschliessungsetappe Nübrig-Risch					70'951.35	
620.501.17	Stichweg - Instandsetzung Strassenbelag	60'000.00					
620.501.18	Korrektion Liestalerstr. 2. Etappe Kostenanteil Gemeinde						
620.503.02	Neuer Werkhof GZ	19'519.85	8'758.00			39'839.55	
620.600.00	Verkauf Grundstücke		26'821.00				
620.601.00	Verkauf Strassenareal		1.00				
651.501.01	Busbahnhof Bahnhof SBB			570'000.00			
651.662.01	Busbahnhof Anteil Füllinsdorf				230'000.00		
7	UMWELT UND RAUMPLANUNG	570'015.95	849'830.75	1'460'000.00	550'000.00	962'603.00	1'917'344.25
700.501.03	WL Rüttligasse			360'000.00			
700.501.30	Leitungen nach Konzept Sanierung	293'074.50					
700.501.35	Stichweg - Erstellen Wasserleitung	27'777.75					
700.501.36	Sanierung WL Prattlerstr./Brunnmattstr./Erliweg			450'000.00		352'781.70	
700.522.00	Einkauf Wasser Gde. Pratteln			300'000.00		300'000.00	
700.610.00	Wasseranschlussgebühren						
710.501.01	Sanierung GEP	133'360.80	222'765.70	200'000.00			
710.501.14	SWL nach GEP	69'506.60	33'022.80	100'000.00		224'560.55	
710.501.17	Stichweg - Erstellen Schmutzwasserleitung	46'296.30				81'323.50	
710.610.00	Abwasseranschlussgebühren						
740.503.02	Friedhof Egg - Sanierung Gebäude		59'404.25				
790.581.03	Planung Umnutzung Werkhof Mittelgasse			50'000.00		3'937.25	1'378'459.60

INVESTITIONSRECHNUNG

FUNKTIONALE GLIEDERUNG

Konto	Investitionsrechnung Funktionale Gliederung IR	Rechnung 2012		Voranschlag 2013		Rechnung 2013	
		Ausgaben	Einnahmen	Ausgaben	Einnahmen	Ausgaben	Einnahmen
9	FINANZEN UND STEUERN	74'820.00	74'820.00			8'852.25	
942.500.00	Beiträge an Grundstücke	26'820.00					
942.595.00	Übertrag Abgänge von Liegenschaften des Finanzvermögens	48'000.00					
942.600.00	Verkauf Grundstücke		26'820.00				
942.601.00	Verkauf Strassenareal		48'000.00				
944.500.01	Div. Grundstücke FV					8'852.25	

BESTANDESRECHNUNG

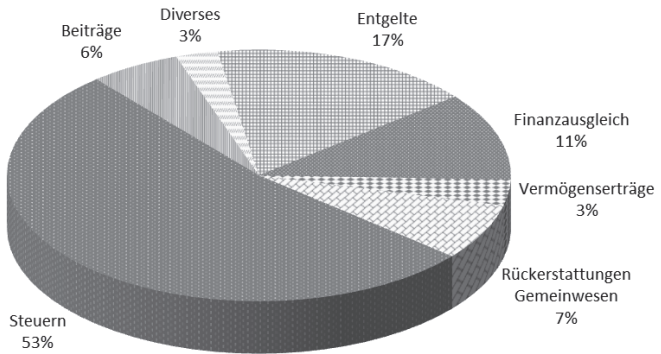
Konto	Bestandesrechnung Bestandesgliederung	Bestand per 01.01.2013	Veränderungen		Bestand per 31.12.2013
			Zuwachs	Abgang	
1	A K T I V E N	38'254'493.56	99'094'665.52	96'158'032.88	41'191'126.20
10	Finanzvermögen	28'951'852.56	97'734'449.92	94'124'285.18	32'562'017.30
100	Flüssige Mittel	15'460'758.29	67'671'014.37	64'184'078.96	18'947'693.70
101	Guthaben	7'307'053.11	29'667'940.06	29'417'166.06	7'557'827.11
102	Anlagen	5'743'002.00		82'001.00	5'661'001.00
104	Transitorische Aktiven	441'039.16	395'495.49	441'039.16	395'495.49
11	Verwaltungsvermögen	8'969'939.00	401'549.85	1'138'381.95	8'233'106.90
114	Sachgüter	8'519'934.00	401'549.85	1'138'381.95	7'783'101.90
115	Darlehen und Beteiligungen	450'002.00			450'002.00
116	Investitionsbeiträge	3.00			3.00
12	Spezialfinanzierungen Antenne	90'700.00		31'100.00	59'600.00
124	Sachgüter Antenne	90'700.00		31'100.00	59'600.00
13	Spezialfinanzierungen Wasser	242'001.00	652'781.70	558'381.70	336'401.00
134	Sachgüter Wasser	242'001.00	352'781.70	558'381.70	36'401.00
136	Investitionsbeiträge Wasserversorgung		300'000.00		300'000.00
14	Spezialfinanzierungen Abwasser	1.00	305'884.05	305'884.05	1.00
144	Sachgüter Abwasser	1.00	305'884.05	305'884.05	1.00

BESTANDESRECHNUNG

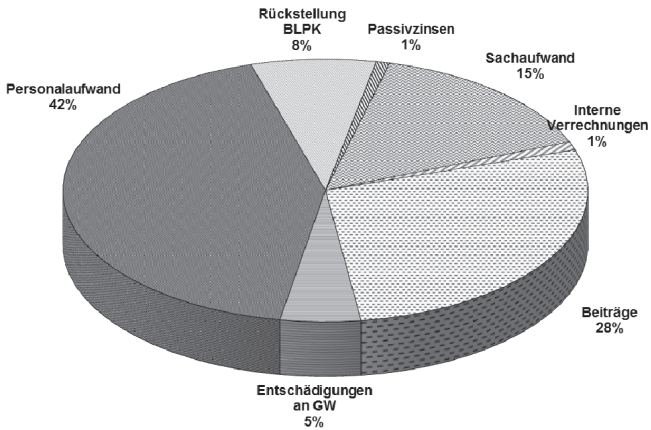
Konto	Bestandesrechnung Bestandesgliederung	Bestand per 01.01.2013	Veränderungen		Bestand per 31.12.2013
			Zuwachs	Abgang	
2	P A S S I V E N	38'254'493.57	26'648'545.12	23'711'912.48	41'191'126.20
20	Fremdkapital	12'245'440.05	24'706'658.73	23'351'536.13	13'600'562.65
200	Laufende Verpflichtungen	5'080'335.50	22'261'100.39	20'988'649.08	6'352'786.81
202	Mittel- u. langfrist. Schulden	6'500'000.00		2'000'000.00	4'500'000.00
204	Rückstellungen	337'267.60	2'140'000.00		2'477'267.60
205	Transitorische Passiven	327'836.95	305'558.34	362'887.05	270'508.24
28	Sonderfinanzierungen	9'699'004.83	1'788'209.76	360'376.35	11'126'838.24
280	Verpflicht. Spez.finanzierung	6'580'845.28	1'608'209.76		8'189'055.04
281	Fonds	698'159.55	180'000.00	360'376.35	517'783.20
282	Vorfinanzierungen	2'420'000.00			2'420'000.00
29	Eigenkapital	16'310'048.69	153'676.63		16'463'725.32
290	Eigenkapital	16'310'048.69	153'676.63		16'463'725.32

Diverse graphische Zusammenzüge und Vergleiche

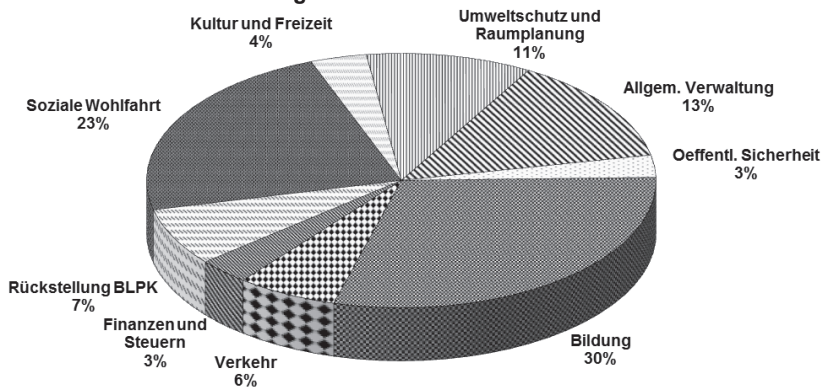
Herkunft nach Mittel



Verwendung der Mittel nach Sachgruppen



Verwendung der Mittel nach Funktionen



ANTRAG DES GEMEINDERATES

Der Gemeinderat beantragt der Einwohner-Gemeindeversammlung vom 1. Juli 2014, die Rechnung der Einwohnergemeinde für das Jahr 2013 zu genehmigen.

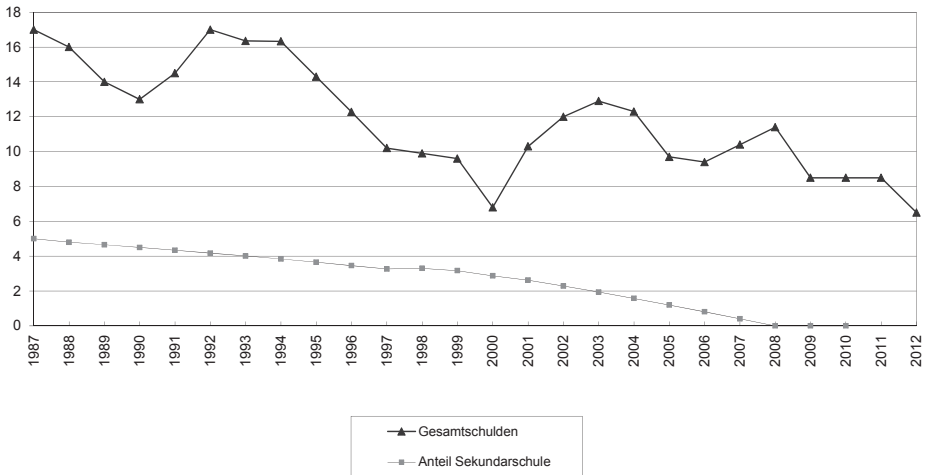
Frenkendorf, 28. April 2014

GEMEINDERAT FRENKENDORF

R. Schweizer
Rolf Schweizer
Gemeindepräsident

Thomas Schaub
Thomas Schaub
Gemeindevorwarter

Entwicklung der Schulden
(in Millionen Franken)



Prüfung der Rechnung 2013 - der Einwohnergemeinde Frenkendorf - Bericht, Ergebnis der Prüfung und Antrag der Rechnungsprüfungskommission

GRUNDLAGE

Die Mitglieder der Rechnungsprüfungskommission haben die Rechnung 2013 der Einwohnergemeinde a) in Kenntnis des im Oktober 2011 erstellten Finanzplanes 2012-2016 und b) in Bezug auf die Rechnung 2012 und den Voranschlag 2013 geprüft.

Die Laufende Rechnung der Einwohnergemeinde schliesst bei einem Aufwand von CHF 25'594'039.54 und einem Ertrag von CHF 25'747'716.17 mit einem Ertragsüberschuss von CHF 153'676.63 ab. Budgetiert war ein Aufwandüberschuss von CHF 234'000.00. Die Rechnung schliesst somit um CHF 387'676.63 besser ab als budgetiert. Das Eigenkapital der Einwohnergemeinde Frenkendorf hat sich daher von CHF 16'310'048.69 auf CHF 16'463'725.32 erhöht.

Für die vier gebührenfinanzierten Bereiche wurde für das Jahr 2013 insgesamt ein Ertragsüberschuss von CHF 270'320.00 budgetiert, der um CHF 265'314.21 übertroffen wurde. In den vier Spezialfinanzierungen wurde ein Überschuss von insgesamt CHF 535'634.21 erarbeitet, wobei alle Bereiche zum Überschuss beitrugen. Beim Abwasser überstiegen in der Investitionsrechnung zudem die Anschlussgebühren die Ausgaben um CHF 1'072'575.55, so dass das Eigenkapital der gebührenfinanzierten Bereiche von CHF 6'580'845.28 auf CHF 8'189'055.04 anstieg.

Im Voranschlag 2013 wurden in der Investitionsrechnung Ausgaben von CHF 3'570'000.00 Einnahmen von CHF 780'000.00 gegenübergestellt, so dass mit Netto-Investitionen von CHF 2'790'000.00 gerechnet wurde. Im Jahr 2013 wurden jedoch nur Investitionen von CHF 1'360'215.60 ausgelöst, verbunden mit Einnahmen von CHF 1'917'344.25, so dass ein Nettoertrag von CHF 557'128.65 resultierte.

Zum detaillierten Vergleich der Rechnung 2013 mit dem Vorjahr 2012 und mit dem Voranschlag 2013 wird auf die entsprechenden Erläuterungen der Verwaltung und den Bericht des Gemeinderates verwiesen.

PRÜFUNG

Die Prüfungsarbeiten erfolgten zweigleisig. Im Rahmen einer Zwischenrevision wurden in der Zeit vom 03.09.2013 bis 04.09.2013 Prüfungshandlungen vorgenommen, und die Abschlussrevision fand vom 30.04.2013 bis 19.05.2013 statt.

Bei der Zwischenrevision wurde ein Schwergewicht auf das Abrechnungswesen gelegt. Geklärt wurde, auf welchen Grundlagen und mit welcher Akkuranz die Rechnungsstellung in den Spezialfinanzierungen Wasserversorgung und Abwasserbeseitigung erfolgt. Erhoben wurde zudem, mit welchen Massnahmen ausstehende Guthaben eingefordert werden. Geprüft wurden ferner die Verantwortlichkeiten und die Einhaltung der Vorschriften zur Mehrwertsteuer.

Bei der Schlussprüfung wurde insbesondere darauf geachtet, ob die ausgewiesenen Bestände belegt und werthaltig sind. Begutachtet wurden die Entwicklung und der Ausfall von Steuerguthaben. Auch wurde bei den vereinnahmten Entgelten, Beiträgen und Rückerstattungen hinterfragt, wer die Abrechnungen erstellt und wie deren Korrektheit sichergestellt ist.

Im Übrigen wurden die Prüfungsarbeiten so geplant und durchgeführt, dass wesentliche Fehlaussagen in der Jahresrechnung erkannt werden. Der Umfang und die Art der Prüfungen bilden eine ausreichende und taugliche Grundlage für die Antragsstellung.

Alle benötigten Unterlagen wurden zur Verfügung gestellt und auf die gestellten Fragen wurde eingegangen.

An der Schlussbesprechung vom 19.05.2014 im Beisein von Gemeinderat Geschäftsbereich Finanzen und dem Finanzverwalter wurden die Feststellungen vorgebracht und abgehandelt. Soweit sich Korrekturen aufdrängten, sind diese in der vorliegenden Rechnung eingeflossen.

Der Verwaltung und dem Finanzverwalter wird für die fachkundige und gewissenhafte Arbeit sowie die kooperative Zusammenarbeit der verbindlichste Dank ausgesprochen.

ANTRAG

Die Rechnungsprüfungskommission beantragt der Einwohnergemeindeversammlung vom 1. Juli 2014 die Jahresrechnung 2013 zu genehmigen.

Frenkendorf, 19. Mai 2014

Die Mitglieder der Rechnungsprüfungskommission: Urs Müller (Vorsitz)
Franziska Gröflin
Peter Hägler
Max Riggerbach
Markus Wittmann

ANHANG

Vereinbarung betreffend Rechnungsführung und Rechnungsprüfung in Sachen Vertrag über die Zusammenarbeit auf Primarschulstufe (Kreisschule)

Gemäss Vereinbarung vom 29. September 2003 zwischen den Einwohnergemeinden Frenkendorf und Füllinsdorf betreffend Rechnungsführung und Rechnungsprüfung in Sachen Vertrag über die Zusammenarbeit auf Primarschulstufe (Kreisschule) bestätigt die RPK explizit, dass sie auch das Konto 212 Bildung / Primarschule / Kleinklassen der Laufenden Rechnung überprüft und für korrekt befunden hat.